

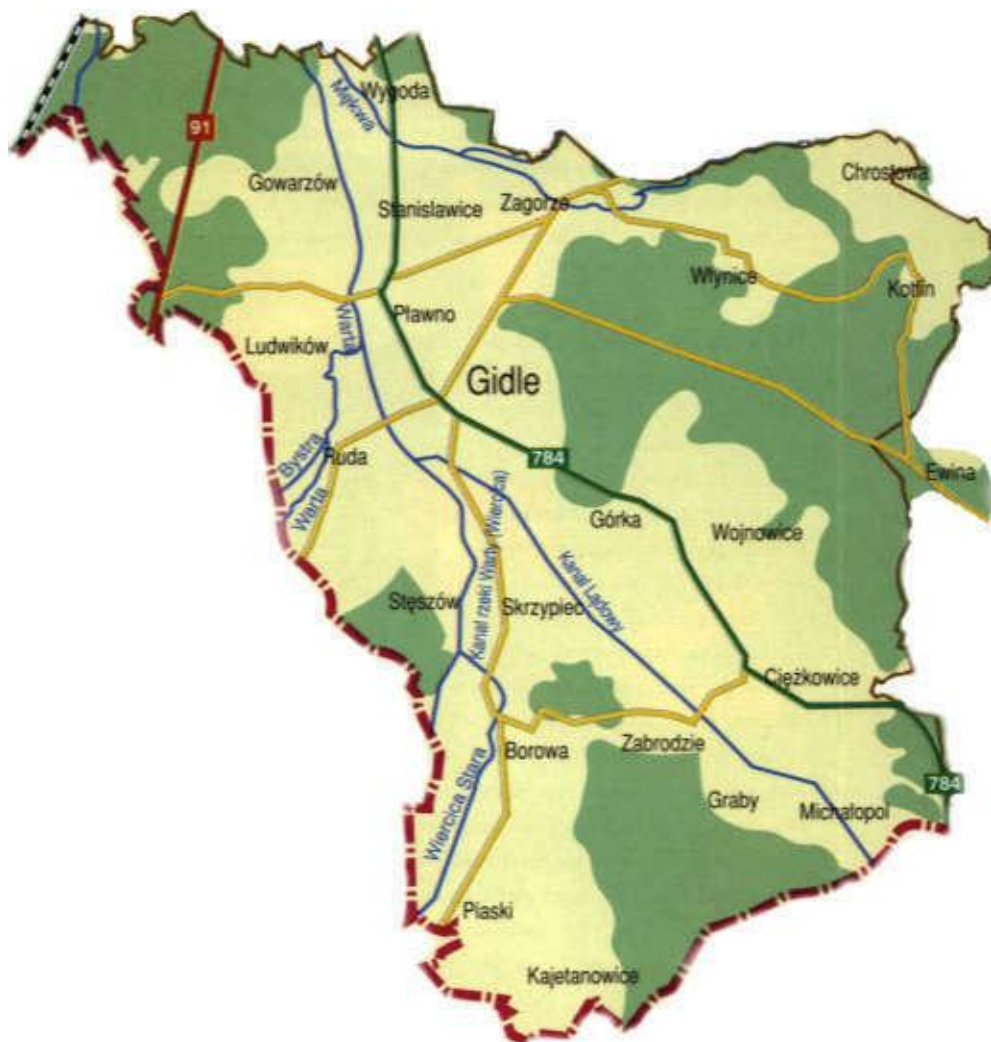


UNIA EUROPEJSKA



POLSKA

PLAN ROZWOJU LOKALNEGO GMINY GIDLE



WRZESIEŃ 2004

Plan Rozwoju Lokalnego dla gminy Gidle na lata 2004-2006 został przyjęty przez Radę Gminy w Gidlach w dniu 16 listopada 2004 roku uchwałą Nr. XX/135/04. Prace nad Planem Rozwoju Lokalnego były wykonywane w Urzędzie Gminy w Gidlach i konsultowane z Radą Gminy – reprezentującą społeczność lokalną. W przygotowaniu dokumentu wzięły udział niżej wymienione osoby:

Zespół zadaniowy:

Bożena Nowacka

Jacek Kamiński

Marian Binek

Grzegorz Pasek

Mariusz Borowik

Ewa Romańczyk

przy współpracy z pracownikami Urzędu

Gminy

Korekta i konsultacje - Krystyna Wójcicka.

SPIS TREŚCI

I. OBSZAR I CZAS REALIZACJI PLANU ROZWOJU LOKALNEGO	7
II. AKTUALNA SYTUACJA SPOŁECZNO - GOSPODARCZA NA OBSZARZE OBJĘTYM WDRAŻANIEM PLANU	9
1. Położenie, powierzchnia, ludność	9
2. Środowisko przyrodnicze	10
2.1. Budowa geologiczna	10
2.2. Klimat	11
2.3. Wody powierzchniowe	11
2.4. Wody podziemne	12
2.5. Gleby	12
2.6. Szata roślinna	14
3. Turystyka	14
4. Zagospodarowanie przestrzenne	15
4.1. Uwarunkowania ochrony środowiska naturalnego	16
4.2. Infrastruktura techniczna	16
4.3. Stan obiektów dziedzictwa kulturowego	19
5. Gospodarka	20
6. Oświata	21
7. Strefa społeczna	25
7.1. Ludność gminy	25
7.2. Migracja ludności	26
7.3. Struktura wiekowa i źródła utrzymania ludności	27
7.4. Aktywność ekonomiczna – zatrudnienie ludności w gminie	31
7.5. Poziom wykształcenia ludności	33
7.6. Bezrobocie	35
III. ANALIZA SWOT – MOCNE I SŁABE STRONY GMINY ORAZ JEJ SZANSE I ZAGROŻENIA	37
IV. CELE STRATEGICZNE, OPERACYJNE I SZCZEGÓŁOWE GMINY GIDLE	41
4.1. Wstęp	41
4.2. Cel strategiczny - aktywna ochrona środowiska	44
4.3. Cel strategiczny - rozwój infrastruktury technicznej	57
4.4. Cel strategiczny - rozwój budownictwa mieszkaniowego, przemysłu przyjaznego dla środowiska i terenów rekreacyjno – sportowych	63
4.5. Cel strategiczny - rozwój przedsiębiorczości	66
4.6. Cel strategiczny - doskonalenie oświaty i kultury	70
4.7. Wizja i misja gminy Gidle	76
4.7.1. Wizja	76
4.7.2. Misja	76

V. SZACUNKOWA TABELA FINANSOWA DLA LOKALNEGO PLANU ROZWOJU GMINY GIDLE NA LATA 2004-2006	79
VI. WDRAŻANIE LOKALNEGO PLANU ROZWOJU GMINY	85
LITERATURA	89

I. OBSZAR I CZAS REALIZACJI PLANU ROZWOJU LOKALNEGO

Plan Rozwoju Lokalnego gminy Gidle powstał w wyniku wyzwania jakie stawia przed naszym krajem członkostwo w Unii Europejskiej. Jest planem działań i spisem zadań pokazujących kierunki rozwoju gminy. Napisany został w oparciu o następujące opracowania „Strategię Rozwoju Gminy Gidle”, „Studium uwarunkowań i kierunków zagospodarowania przestrzennego gminy Gidle”, „Gminny Program Ochrony Środowiska” oraz „Gminny Plan Gospodarki Odpadami”.

Obejmuje swym zasięgiem teren gminy Gidle. Przedstawia nie tylko sytuację społeczno - gospodarczą gminy, ale również konkretyzuje postanowienia wraz z określonymi celami i zadaniami planowanymi do zrealizowania, opisuje system wdrażania, przedstawia plan finansowania określonych projektów. W niniejszym opracowaniu zadania podzielono na zadania krótkoterminowe obejmujące lata 2004-2006 oraz zadania długoterminowe obejmujące lata 2004-2013.

Plan Rozwoju Lokalnego dla gminy Gidle jest dokumentem wykonawczym o czteroletnim okresie obowiązywania. Służy jako punkt odniesienia dla działań określających kierunek rozwoju gminy. Ujęty w opracowaniu system wdrażania ma charakter przejściowy ze względu na zbyt krótki okres programowania. Zdobyte po tym okresie doświadczenia pozwolą na poszerzenie planu o inne programy i zadania.

II. AKTUALNA SYTUACJA SPOŁECZNO - GOSPODARCZA NA OBSZARZE OBJĘTYM WDRAŻANIEM PLANU

1. Położenie, Powierzchnia, Ludność

Gmina Gidle położona jest w południowej części województwa łódzkiego. Pod względem administracyjnym jest jedną z 177 gmin województwa i jedną z 14-tu w powiecie radomszczańskim. W skład administracyjny gminy wchodzi 21 sołectw:

- | | |
|-----------------|------------------|
| 1. Borowa | 12. Piaski |
| 2. Ciężkowice | 13. Pławno |
| 3. Chrostowa | 14. Ruda |
| 4. Gidle | 15. Stanisławice |
| 5. Gowarczów | 16. Stęszów |
| 6. Górka | 17. Włynice |
| 7. Graby | 18. Wojnowice |
| 8. Kajetanowice | 19. Wygoda |
| 9. Kotfin | 20. Zabrodzie |
| 10. Ludwików | 21. Zagórze |
| 11. Michałopol | |

Gmina graniczy z następującymi gminami:

- Gminą Radomsko od strony północnej
- Gminą Kobbiele Wielkie od strony północno- wschodniej
- Gminą Żytno od strony wschodniej
- Gminą Kłomnice i Dąbrowa Zielona od strony południowej
- Gminą Kruszyna od strony zachodniej

Pod względem geograficznym gmina Gidle położona jest na północnym krańcu Jury Krakowsko-Częstochowskiej, przy zbiegu rzek Warty, Wiercicy i Wierciczki oraz przy szlaku Radomsko-Włoszczowa.

Gmina Gidle zajmuje obszar o powierzchni ok.116 km² co stanowi 0,64% powierzchni województwa łódzkiego. Obejmuje swym, zasięgiem 30 miejscowości.

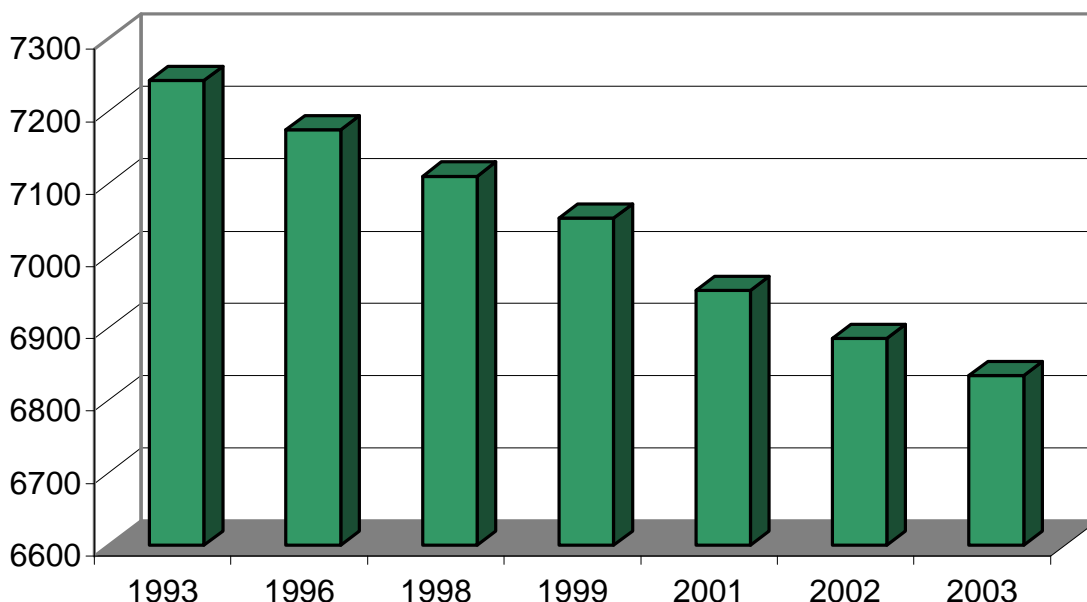
W 2003 roku Gminę Gidle zamieszkiwało ok. 6835 tys. mieszkańców.

Średnia gęstość zaludnienia wynosi obecnie ok.59 osób na 1km².

Tabela 1-1 Ruch naturalny ludności (2002 rok)

Powierzchnia [km ²]	Ludność		Urodzenia	Zgony	Przyrost naturalny	Saldo migracji
	[tys.]	[na 1 km ²]				
1	2	3	4	5	6	7
116	6835	59	51	94	-43	-38

Analizę ruchu naturalnego ludności oparto na współczynniku przyrostu naturalnego, będącego bilansem dwóch składowych tego procesu, tj. poziomu urodzeń i ilości zgonów. Kolejnym po ruchu naturalnym, czynnikiem determinującym poziom wzrostu bądź spadku liczby ludności na danym obszarze jest ruch „wędrownicy”. Analiza bilansu tych przemieszczeń (napływu i odpływu ludności) wskazuje na fakt, iż obszar ten charakteryzuje ujemne saldo migracji i postępujący spadek liczby ludności na terenie gminy. Z powyższego zestawienia wynika, że ujemny przyrost naturalny jest dodatkowo wspierany przez ujemne saldo migracji.



Wykres 1-1 Liczba ludności Gminy Gidle w latach 1993-2003.

2. Środowisko przyrodnicze

Środowisko przyrodnicze jest niezbędne do egzystencji człowieka. W skład jego komponentów wchodzi:

- a) budowa geologiczna ,
- b) klimat
- c) wody powierzchniowe
- d) wody podziemne
- e) gleby
- f) szata roślinna
- g) świat zwierzęcy.

2.1. Budowa geologiczna

Obszar Gminy Gidle leży w obrębie (mezoregionu) Niecki Włoszczowskiej, wchodzącej w skład makroregionu zwanego Wyżyną Przedborską, która z kolei należy do Wyżyny Środkowomałopolskiej.

Pokrywą geologiczną stanowią osady karbonu, permu, triasu i jury. Trzeciorzędowe osady neogenu wykształcone jako szare, żółtobrązowe i zielonkawe ropy, mułki i mułowce osiągają miąższość około 17 m i występują pod pokrywą czwartorzędową w północnej części gminy. Przeważającą część obszaru pokrywają utwory czwartorzędowe szeregu zlodowaceń oraz najmłodsze osady występujące w dolinach rzecznych. Plejstoceńskie gliny zwałowe

złodowacenia południowo i środkowopolskiego podścielone wodnolodowcowymi piaskami i żwirami, zalegają dużymi płatami w centralnej części gminy. Dolinę rzeki Warty wypełniają średnio i drobnoziarniste piaski i żwiry rzeczne.

Na terenie gminy przeważają gleby biellicowe wytworzone z różnych piasków, glin i utworów pyłowych, występujące na znacznym obszarze. Gleby brunatne występujące wyspowo w południowej części, rędziny powstałe na podłożu skał kredowych oraz mady rzeczne występujące w dolinie rzeki Warty i Wiercicy.

2.2. Klimat

Obszar północny gminy Gidle zaliczany jest do regionu klimatycznego Łódzko – Wieluńskiego natomiast część południowa do regionu klimatycznego Wyżyny Krakowsko-Częstochowskiej.

Charakterystyka klimatu:

- ✓ średnia roczna temp. 7,7 st. C
- ✓ średnia temp. dla stycznia - 3 st. C
- ✓ średnia temp. dla lipca 18,2 st. C
- ✓ średnia roczna suma opadów atmosfer. 585 mm
- ✓ pokrywa śnieżna utrzymuje się przez ok. 54 dni w roku
- ✓ okres wegetacyjny trwa ok. 210 dni

Pod względem klimatycznym obszar jest zróżnicowany zależnie od rzeźby terenu zalesienia, układu dolin i zabudowy. Szczególnie korzystne warunki występują w obrębie kompleksów leśnych. Najmniej korzystne w dolinach cieków wodnych. Panują tu złe warunki wilgotnościowe oraz częste inwersje termiczne, złe przewietrzanie i zaleganie mgieł. Pozostałe tereny posiadają korzystne warunki bioklimatyczne, szczególnie odnosi się to do ekspozycji południowej, tereny te są najbardziej preferowane pod lokalizację budownictwa mieszkaniowego i uprawę roślin.

Brak koncentracji przemysłu na terenie Gminy Gidle i typowo rolniczy charakter gminy sprawiają, że nie jest ona narażona na jego negatywne oddziaływanie. Nie powoduje to również w tak dużym stopniu niekorzystnych zmian atmosferycznych m.in. brak zakładów emitujących zanieczyszczenia gazowe i pyłowe, które w drastycznym stopniu wpływałyby na klimat obszaru.

2.3. Wody powierzchniowe

Gmina leży na obszarach o największych w województwie zasobach wód powierzchniowych, w dorzeczu Odry. Przy czym negatywnym zjawiskiem w tym względzie jest duży odpływ tych wód w okresie zimowym i letnim. Główną rzeką gminy jest Warta i jej dopływ prawobrzeżny – Wiercica.

Na terenie gminy rzeka Warta została częściowo uregulowana. Zgodnie z założeniem perspektywicznego planu wykorzystania wód Warty, rzeka ta powinna spełniać do ujścia rzeki Radomki wymogi czystości klasy II. Aktualnie wpływające na obszar gminy wody Warty nie spełniają wymogów jakościowych dla klasy czystości II. Najczęściej jakość tych wód klasyfikuje je do wód pozaklasowych. Głównymi wskaźnikami dyskwalifikującymi te wody jest zły stan sanitarny oraz substancje biogenne. Aktualnie główny ciężar zanieczyszczeń Warty powstaje poza obszarem gminy. Jednakże w przyszłości będą realizowane oczyszczalnie ścieków powyżej biegu Warty i jakość dopływającej wody będzie się stale poprawiać. Ponadto na terenie gminy występują małe rzeczki: Wierciczka, nazywana Kanałem Lodowym, Struga, Widzówka, Patoka, Mękwa, Orzechówka. Poza nimi teren przecinany jest szeregiem niewielkich bezimiennych cieków odprowadzających wody opadowe oraz zasilających stawy rybne.

Region ten charakteryzuje się przewagą wsiąkania nad spływem powierzchniowym. W dorzeczu Warty występują liczne podmokłości zarówno w dolinie głównej, jak i w dolinach jej dopływów. Gęstość sieci rzecznej na terenie gminy wynosi ok. 1km/km². Zasoby wód powierzchniowych uzupełniają zespoły stawów rybnych we Włynicach (35ha).

2.4. Wody podziemne

Gmina Gidle znajduje się na tzw. górsko-wyżynnej prowincji hydrogeologicznej. Największy udział w zasobach eksploatacyjnych wód podziemnych ma poziom kredowy i czwartorzędowy.

Czwartorzędowy poziom wody ma małe znaczenie użytkowe. Wody czwartorzędowe występują w piaszczystych przewarstwieniach glin oraz występujących lokalnie piaskach i żwirach. Jest to piętro o swobodnym zwierciadle kształtujące się na głębokości od 5,5m do 27m. Ulega ono wahaniom w zależności od okresowych warunków klimatycznych. Zróżnicowanie głębokości poziomów, sąsiedztwo wód gruntowych, łączność z wodami starszego podłoża powoduje, że wody czwartorzędowe charakteryzują się znaczną lokalną zmiennością składu, twardości i stopnia mineralizacji.

W tej formacji wód najzasobniejszy jest poziom międzymorenowy z występowaniem zbiorników na głębokości 10-15 m p.p.t. Jest on intensywnie drenowany przez rzeki i gwarantuje ciągłość ich przepływu. Wody czwartorzędowe są powszechnie eksploatowanym poziomem wodonośnym.

Kredowe poziomy wodonośne związane są głównie z wapieniami i marglami kredowymi. Wody te, mające charakter artezyjski i subartezyjski tworzą tutaj najgłębszy basen wód pitnych w Polsce. Eksploatowane są głównie wody poziomu górnokredowego. Wody te posiadają zmienne ciśnienie 200-300 kPa, są zwykle słabo zmineralizowane, średnio twarde lub miękkie, lekko żelaziste. Wody występujące na głębokości >900m należą do wód o bardzo długim czasie odnawiania. Wody z tych głębokości nie są eksploatowane w powiecie.

Ważnym zasobem gospodarczym są tzw. Główne Zbiorniki Wód Podziemnych (GZWP). Cały obszar gminy leży w obrębie Głównego Zbiornika Wód Podziemnych nr 408 Niecka Miechowska. Średnia głębokość ujęć 20-120m. Ze względu na szczególne znaczenie gospodarcze, a jednocześnie zagrożenie degradacją w granicach GZWP wyznaczono obszar wymagający najwyższej ochrony (ONO) oraz obszar wymagający wysokiej ochrony (OWO).

2.5. Gleby

Na terenie gminy przeważają gleby bielcowe wytworzone z różnych piasków, glin i utworów pyłowych. Stanowią one jakby tło, na którym rozmieszczone są inne typy i rodzaje gleb. Charakteryzują się niskim procentowym udziałem próchnicy w poziomie orno-próchnicznym. Wykazują niekorzystne właściwości rolnicze. Są zbyt przepuszczalne i ubogie w składniki pokarmowe. Gleby te wykazują odczyn kwaśny, a ich wartość rolnicza zależy od stosunków wodno powietrznych. Gleby bielcowe występują na znacznym obszarze gminy i zaliczane są do V oraz VI klasy bonitacyjnej. Drugim typem gleb występujących na terenie gminy są gleby brunatne o odczynie obojętnym i słabo-kwaśnym. Charakteryzują się dobrymi właściwościami chemicznymi i fizycznymi. Zaliczane są do III i IV klasy bonitacyjnej. Występują wyspowo od zachodu gminy (od strony Częstochowy) przeważają gleby cięższe zwane rędzinami, natomiast od strony wschodniej mamy do czynienia z glebami bielcowymi lekkimi.

Łąki są położone w pradolinie Warty i Wiercicy na glebach przeważnie mineralnych, choć ich część jest położona na glebach płytkich torfowych i murszowych. Rzeki są nieuregulowane, stąd w okresie roztopów i większych opadów letnich są zalewane użytki

zielone. Łąki są zmeliorowane w latach 50-tych, stąd dziś trzeba dokonać remelioracji tych użytków.

Tabela 2-1 Udział poszczególnych klas gruntów ornych i użytków zielonych (według klas bonitacyjnych)

Lp.	Grunty orne		
	Klasa bonit.	ha	%
1	I	0	0,0
2	II	0	0,0
3	IIIa	61	1,2
4	III	22	0,44
4	IIIb	166	3,31
5	IVa	309	6,3
6	IVb	354	7,11
7	V	2770	55,7
8	VI	1249	25,0
9	VIz	47	0,94
RAZEM :		4978	100

Podsumowując należy stwierdzić, że gleby terenu gminy Gidle należą do gleb słabych. Gleby urodzajne stanowią niewielki procent.

Gleby klas III i IV występują wyspowo w południowej części gminy oraz w dolinie rzeki Warty i Wiercicy (Pławno, Żłota Góra, Wojnowice). Gleby klasy V i VI stanowią 69% powierzchni ogólnej użytków rolnych a ich kompleksy są najliczniejsze w północnej części gminy (Wygoda, Chrostowa, Stęszów) oraz fragmentarycznie w części południowej. Gmina posiada 51,8 wskaźnik jakości rolniczej przestrzeni produkcyjnej, wartości w skali IUNG przy wartości wskaźnika dla Polski 66,6pkt.

Powierzchnia użytków rolnych w gminie wynosi 5572,06ha co stanowi 7,20% powierzchni użytków rolnych powiatu radomszczańskiego. Struktura użytków rolnych jest następująca: grunty orne- 3409,16ha, łąki-1625,51ha, pastwiska - 521,53ha, sady- 15,86ha. Procentowo użytki rolne zajmują 85,6%, lasy i grunty leśne 9,9% a nieużytki 26,3% powierzchni gruntów rolnych użytkowanych w gospodarstwach rolnych.

Tabela 2-2. Ocena gleby w punktach

Bonitacja		Przydatność rolnicza		Wskaźnik syntetyczny jakości	
Grunty orne	Użytki zielone	Grunty orne	Użytki zielone	Grunty orne	Użytki zielone
34,4	33,0	33,6	31,7	35,6	32,4

Tabela 2-3. Wskaźnik bonitacji przestrzeni produkcyjnej dla gminy Gidle

Wskaźnik bonitacji				Ogólny wskaźnik jakości rolniczej przestrzeni produkcyjnej
Jakość i przydatność rolnicza gleb	Agroklimat	Rzeźba terenu	Warunki wodne	
34,3	11,6	4,3	1,6	51,8

2.6. Szata roślinna

Zasadniczy zrąb flory tego obszaru tworzą gatunki wielu elementów geograficznych, wśród których dominujący charakter mają rośliny szeroko rozpowszechnione w północnej i środkowej Europie. Wiele jest tu gatunków o charakterze eurosyberyjskim min. borówka czarna, siódmaczek leśny oraz inne gatunki runa leśnego lasów sosnowych i mieszanych.

Kompleksy leśne zajmują znaczne obszary w południowej i wschodniej części gminy. Największy udział w strukturze siedliskowej lasów mają siedliska ubogie: (bór mieszany, świeży, wilgotny, bagienny). W drzewostanach dominującym gatunkiem jest sosna z domieszką dębu, brzozy, świerka, osiki i olszy.

Charakterystycznym i ważnym elementem szaty roślinnej tego obszaru są również zbiorowiska nieleśne. Występują tu zbiorowiska wodne, bagiennie, łąkowe i torfowe z rzadkimi i chronionymi gatunkami roślin (m.in.: rosiczka okrągłolistna, rosiczka długolistna, modrzewnica zwyczajna, żurawina błotna). Na wilgotnych łąkach, bagnach i torfowiskach spotyka się wiele roślin północnych m.in. skrzyp błotny, turzyce bagienną, różne gatunki mchów, gwiazdnicę długolistną i bagno zwyczajne). Najliczniej jednak reprezentowane są gatunki mające swoje centrum występowania w Europie Środkowej, wśród nich dąb szypułkowy, lipa szerokolistna i klon zwyczajny, a z roślin zielnych: turzyca palczasta, zawilec gajowy i szczyr trwały.

3. Turystyka

Gidle, ze względu na swoje położenie, potencjał i zasoby kulturowe, stanowią atrakcyjne miejsce dla turystyki i rekreacji. Duże możliwości rozwoju turystyki wiążą się z istniejącymi obiektami kultu religijnego. Najbardziej preferowane formy wypoczynku to turystyka piesza i rowerowa szlakiem miejsc pamięci narodowej oraz zwiedzanie licznych zabytków kultury. Do najważniejszych z nich znajdujących się w Gidlach należą:

- Kościółek modrzewiowy pod wezwaniem św. M. Magdaleny zbudowany na przełomie XV i XVI wieku. Legenda głosi, że wzniesli go Poraici, krewni św. Wojciecha wkrótce po chrzcie Polski. Jest to już trzeci w tym miejscu wystawiony kościółek, wedle tradycji pierwszy powstał w drugiej połowie XI wieku, a drugi pod koniec XIII w. Jest budowlą jednonawową o konstrukcji zrębowej i ścianach oszalowanych gontem. W kościele mieści się ołtarz główny z obrazem św. M. Magdaleny z I połowy XVIII w. i dwa boczne z rzeźbami i obrazami również osiemnastowiecznymi. Są też obrazy przedstawiające świętych Rocha, Idziego i Mikołaja malowane przez wiejskich artystów.
- Kościół barokowy pokartuzki pod wezwaniem Matki Boskiej Bolesnej z bramą cmentarną i dzwonnica, murowany, zbudowany w latach 1751-1767, jest pozostałością po pustelni kartuzów. Wyposażenie kościoła jest w stylu późnobarokowym i rokokowym.
- Mała Bazylika barokowa pod wezwaniem Wniebowzięcia Matki Boskiej wraz z klasztorem OO. Dominikanów. Jej budowę rozpoczęto pod kierunkiem architekta Jana Buszta w 1632r, a konsekrowano w 1656r. Obecny rokokowy ołtarz główny został zbudowany w 1796r, jego centralną część zajmuje obraz Wniebowzięcia Najświętszej Maryi Panny. Po lewej stronie nawy głównej znajduje się kaplica św. Jacka, założyciela dominikanów w Polsce, a po prawej kaplica Matki Boskiej. Oryginalnością kościoła, zakrystii i korytarza dolnego w klasztorze jest bogata gipsatura i sztukateria. W muzeum zorganizowanym w przyległym do kościoła klasztorze można oglądać wiele obrazów, feretrony, stare kościelne chorągwie,

rzeźby, meble i wszelkiego rodzaju pamiątki historyczne. W roku 2000 przy sanktuarium gidelskim powstała Droga Krzyżowa, Gidelska Kalwaria.

Miejsca te odwiedzają rzesze pielgrzymów z całej Polski jak również z zagranicy. Szczególnie przyciąga pielgrzymów słynąca z licznych uzdrowień Madonna Gidelska - niewielkich rozmiarów figurka Matki Boskiej, którą rolnik Jan Czecek w maju 1515 roku wyorał z ziemi. Na pamiątkę tego wydarzenia zachował się do dziś zwyczaj „kapiółki”, tzn. obmywania raz w roku figurki w winie, które pielgrzymi zabierają na znak swej wiary w moc Tej, którą nazywają Uzdrowieniem Chorych. Wieś Gidle charakterem zabudowy przypomina małe miasteczko, choć nigdy nie posiadała praw miejskich. Jest to wielodrożnica z małym rynkiem przed klasztorem. Przy drodze prowadzącej do Pławna znajdują się dwór (obecnie siedziba Urzędu Gminy) z niewielkim parkiem.

Kolejną miejscowością na terenie gminy, która posiada obiekty o cechach zabytkowych jest Pławno. W miejscowości tej możemy wyróżnić: rynek i przyległe do niego uliczki dawnego układu urbanistycznego, w którego centrum znajduje się pomnik upamiętniający przemarsz wojsk króla Jana III Sobieskiego z wmurowaną tablicą, mówiącą o powstańcach z 1863r-mieszkańcach Pławna, kościół z 1878r, którego ołtarz główny zdobi kopia XVI-wiecznego tryptyku o dziejach św. Stanisława Szczepanowskiego - biskupa i męczennika, oraz teren dawnego pałacu z parkiem, jak również sąsiadujące zabudowania podworskie.

Przy Urzędzie Gminy Gidle działa Punkt Informacji Turystycznej. Z jego usług mogą korzystać mieszkańcy gminy oraz przybywający goście. Wśród turystów liczną grupę stanowią pielgrzymi, otrzymują tu pomoc w znalezieniu zakwaterowania i wyżywienia, uzyskują informację o zabytkach i innych miejscach wartych zobaczenia. Punkt Informacji Turystycznej wydał ulotkę informacyjną „Przewodnik po Ziemi Gidelskiej” i opracował tablicę informacyjną promującą walory przyrodniczo-architektoniczne gminy. W działalność informacji turystycznej włącza się również Biblioteka Publiczna w Gidlach, która udostępnia inne opracowania dotyczące gminy min. „Informator Gminny”, „Szkice z dziejów Gminy Gidle”, zapis w Atlasie gospodarczym Polski i albumie „Polska-skarby wieków”. Turyści chcący odwiedzić naszą gminę mogą wstępnie zaczerpnąć informacji o gminie ze strony internetowej www.gidle.pl

Na terenie Nadleśnictwa Gidle powstała I część „Ścieżki edukacyjno-ekologicznej”. Biegąc przez atrakcyjne pod względem przyrodniczym i krajobrazowym miejsca występowania zagrożonych wyginięciem gatunków fauny i flory przyciąga licznych wycieczkowiczów.

4. Zagospodarowanie przestrzenne

Od 01.01.2004r gmina nie posiada ogólnego planu zagospodarowania przestrzennego. Obowiązują dwa fragmenty planu miejscowego uchwalone w świetle nowej ustawy o planowaniu i zagospodarowaniu przestrzennym. Jest to osiedle mieszkalnictwa jednorodzinnego i wielorodzinnego w Gidlach (II etap osiedla mieszkaniowego) z 48 działkami budowlanymi oraz obszar całej miejscowości Wygoda z nowymi terenami do zainwestowania. Nowa ustawa o planowaniu i zagospodarowaniu przestrzennym nakłada na samorządy olbrzymie obowiązki przekraczające niejednokrotnie możliwości finansowe gmin. Wobec powyższego polityka przestrzenna gminy będzie zmierzać do opracowywania fragmentów planu zagospodarowania pod inwestycje zgodnie z wnioskami uzyskanymi od mieszkańców. Do czasu uchwalenia nowego planu miejscowego decyzje o warunkach zabudowy opracowuje dla gminy Biuro Planowania Przestrzennego w Częstochowie.

4.1. Uwarunkowania ochrony środowiska naturalnego

Do najistotniejszych uwarunkowań przyrodniczych gminy należą:

- § położenie na terenie prowincji Niżowo-Wyżynnej, Środkowoeuropejskiej działu Bałtyckiego, poddziału Pasa Wyżyn Środkowych;
- § warunki geograficzne (klimat i rzeźba terenu) sprzyjające rozwojowi rolnictwa, choć bogata sieć wodna (lokalne podmokłości i okresowe zalewania gruntów) są czynnikami hamującymi ten rozwój;
- § występowanie kompleksów leśnych zajmujących znaczne obszary w południowej i wschodniej części gminy;
- § występowanie wielu elementów geograficznych, wśród których dominujący charakter mają rośliny szeroko rozpowszechnione w północnej i środkowej Europie;
- § położenie całego obszaru gminy w obrębie Głównego Zbiornika Wód Podziemnych nr 408.

Ze względu na szczególne znaczenie gospodarcze, a jednocześnie zagrożenie degradacją w granicach GZWP wydzielono strefę ONO znajdującą się w północno-wschodniej części oraz strefę OWO zajmującą centralną i wschodnią część gminy. Na terenach tych powinny obowiązywać zasady gospodarowania ekologicznego. Dotyczy to zwłaszcza wydzielonych Obszarów Wysokiej Ochrony (OWO) oraz Obszarów Najwyższej Ochrony (ONO).

leśnych, jednak obszar gminy już wg. planu województwa częstochowskiego proponowany był jako teren preferowany do rozwoju rekreacji o znaczeniu regionalnym.

§ pomniki przyrody

Na terenie gminy Gidle za pomniki przyrody uznano następujące drzewa: (Rozporządzenie wojewody częstochowskiego z dnia 20.12.1994 roku w sprawie uznania za pomniki przyrody)

- | | | |
|----|---------------------------------------------------------|----------------------|
| 1. | 1 szt. - klon pospolity - <i>Acer platanoides</i> | na terenie Pławna |
| 2. | 1 szt. - lipa drobnolistna - <i>Tilia cordata</i> | na terenie Pławna |
| 3. | 1 szt. - jesion wyniosły - <i>Fraxinus excelsior</i> | na terenie Pławna |
| 4. | 1 szt. - buk pospolity - <i>Fagus sylvatica</i> | na terenie Pławna |
| 5. | 2 szt. - robinia akacjowa - <i>Robinia pseudoacacia</i> | na terenie Pławna |
| 6. | 1 szt. - cis pospolity - <i>Taxus baccata</i> | na terenie Pławna |
| 7. | 2 szt. - wiąz szypułkowy - <i>Ulmus laevis</i> | na terenie Gidel |
| 8. | 1 szt. - klon jawor - <i>Acer pseudoplatanus</i> | na terenie Gidel |
| 9. | 1 szt. - cis pospolity - <i>Taxus baccata</i> | na terenie Niesulowa |

Drzewa te objęte są szczególną ochroną, wszelkie prace związane z ich pielęgnacją podlegają uzgodnieniu z Wojewódzkim Konserwatorem Przyrody w Łodzi.

§ parki podworskie

Park podworski w Ciężkowicach wpisany jest do rejestru zabytków, zaś parki w Pławnie, Włynicach i Wojnowicach do ewidencji konserwatorskiej. Obiekty wpisane do rejestru zabytków, chronione są na podstawie Ustawy z dnia 15.02.1962 r o ochronie dóbr kultury i muzeach, art. 5, p. 1 (Dz.U. Nr 10, póź. 48 z 1962 r.) oraz na podstawie ustawy o ochronie przyrody jako starodrzewia i parki wiejskie. Dodatkowo przy Urzędzie Gminy w Gidlach znajduje się historyczny zespół komponowanej zieleni, który winien zostać zamieszczony w ewidencji konserwatorskiej jako założenie podworskie.

4.2. Infrastruktura techniczna

Zaopatrzenie w wodę

Gmina Gidle posiada słabo rozwiniętą sieć wodociągową zaopatrującą w wodę poszczególne sołectwa. Najwcześniej wodociąg wybudowano w miejscowości Ruda

z własnymi ujęciami wody. Następnie wykonano wodociąg w Gidlach, Pławnie, Zagórze i Niesulowie. W roku bieżącym zakończono budowę sieci wodociągowej w miejscowości Piaski oraz Kajetanowie. W tych dwóch miejscowościach wykorzystano ujęcie wodne z sąsiadującej z Gidlami gminy Kłomnice (ujęcie w miejscowości Garnek). Biorąc pod uwagę w/w miejscowości należy uznać, iż do chwili obecnej wykonano na terenie gminy ~ 37km, co stanowi 35% stopnia zwodociągowania gminy. W 2004r rozpoczęto prace projektowe przy budowie wodociągu w miejscowościach: Stanisławice, Górka, Wojnowice, Ciężkowice i Młynek. Budowa będzie realizowana w roku 2005. Następnie planowana sieć wodociągowa jest 2006r w miejscowościach: Skrzypiec, Borowa, Gowarzewo, Borki Kotfin, Włynice, Ojrzeń, Ludwików, Górki. Docelowo do roku 2008 sieć wodociągowa powinna objąć teren całej gminy.

Infrastruktura techniczna dotycząca ujęć wodnych na podstawie inwentaryzacji urbanistycznej przedstawia się następująco:

ujęcie wody w Stęszowie – dwie studnie Nr 1 o gł. H=50 m wydajności ekspl. $Q=25,7\text{m}^3/\text{h}$,
Nr 2 o gł. H=50 m wydajności ekspl. $Q= 25,1\text{m}^3/\text{h}$
ujęcie wody w Gidlach- 2 studnie Nr 1 o gł. H=50m i wydajności $Q= 55,82\text{m}^3/\text{h}$
Nr 2 o gł. H=50m i wydajności $Q=52,45\text{m}^3/\text{h}$
studnia głębinowa we Włynicach (baza byłej RSP) gł. H= 28m i wydajność $Q=11\text{m}^3/\text{h}$
studnia głębinowa w Rudzie o gł. H= 58m i wydajności $Q=11,4\text{m}^3/\text{h}$.
studnia głębinowa w Ludwikowie gł.H=44m i wydajności $Q= 36\text{m}^3/\text{h}$

Odprowadzanie i oczyszczanie ścieków

Sieć kanalizacyjną rozpoczęto budować w gminie w roku 1999 na terenie dwóch miejscowości tj. Gidle i Pławno. Do roku 2003 wybudowano łącznie 12,60 km, a w roku bieżącym (2004) planowany jest V końcowy etap o długości 2,6 km wraz z kanalizacją deszczową w Gidlach przy ul. Kartuzkiej. Łączna długość sieci kanalizacyjnej wyniesie na koniec 2004r 15,2 km , co będzie stanowiło ok.12% stopnia skanalizowania gminy.

Sieć kanalizacyjna jest obsługiwana przez oczyszczalnię ścieków w Gidlach. Docelowo do 2015r sieć kanalizacyjna ma obejmować teren całej gminy z nowo wybudowaną oczyszczalnią ścieków w Ciężkowicach.

Do czasu wybudowania sieci kanalizacyjnej ścieki płynne sanitarne gromadzone w zbiornikach bezodpływowych-szambach będą dowożone do funkcjonującej oczyszczalni w Gidlach.

Zaopatrzenie w energię elektryczną oraz gaz

Energia elektryczna

Gmina Gidle jest zasilana z sieci elektroenergetycznej, której właścicielem jest Zakład Energetyczny w Częstochowie. Zasilanie odbywa się ze stacji transformatorowo-rozdzielczej w Gidlach. System zaopatrzenia w energię elektryczną gminy Gidle jest dobrze rozwinięty. W tym wypadku gmina planuje kontynuację uzupełniania stanu istniejącego i będzie zmierzać w kierunku:

- zapewnienia wszystkim mieszkańcom gminy i pozostałym odbiorcom, niezawodnych dostaw mocy i energii elektrycznej o wymaganym standardzie,
- zaspokojenia przyszłych potrzeb, wynikających z rzeczywistego rozwoju przestrzennego gminy i jej aktywizacji gospodarczej,
- minimalizacji kosztów ponoszonych przez gminę na oświetlenie miejsc publicznych, ulic, placów, dróg znajdujących się na terenie gminy i stanowiących mienie komunalne,
- ograniczenie wpływu elektroenergetycznych linii elektrycznych na dostępność terenu na różne cele inwestycyjne. Należy dążyć przy ustalaniu tras nowych linii przesyłowych, aby nastąpiło to drogą wykorzystania tras istniejących i przebudowy ich

na trasy dwu i trzytorowe.

Zaopatrzenie w gaz

Gmina Gidle nie posiada sieci gazu przewodowego, zapotrzebowanie w gaz zaspokajane jest z butli lub zbiorników napełnianych w odpowiednich punktach. Dystrybucja gazu propan-butan prowadzona jest przez prywatnych pośredników. Planowana jest jednak budowa gazociągu wysokoprężnego przebiegającego przez teren naszej gminy wzdłuż drogi krajowej (E-16) w miejscowości Borki, oraz budowa stacji redukcyjno pomiarowej. Stworzy to możliwość dostarczenia gazu dla odbiorców indywidualnych siecią gazociągów średnioprężnych.

Sieć telekomunikacyjna

Sieć telekomunikacyjna w obecnej chwili jest dość dobrze rozwinięta. Zmierza się w kierunku rozwoju sieci poprzez sukcesywną rozbudowę systemu zmierzającą do osiągnięcia na obszarze całej gminy ogólnopolskich standardów gęstości abonentów telefonii przewodowej, a w dalszej perspektywie - znaczące zbliżenie się do standardów europejskich. Konsekwencją tak wytyczonego kierunku rozwoju, jest konieczność wyrównania bardzo dużych dysproporcji w dostępie mieszkańców poszczególnych wsi do sieci telefonii przewodowej, występujących obecnie. W latach 2005-2006 planowana jest budowa sieci internetowej celem umożliwienia mieszkańcom gminy korzystania z usług świadczonych drogą elektroniczną.

System komunikacyjny

Układ komunikacyjny w gminie Gidle jest niezadowalający. Występują bowiem uciążliwości wynikające nie tylko z ruchu tranzytowego, ale również ze złego stanu dróg na terenie gminy. Dlatego też układ drogowy gminy wymaga wielu działań i inwestycji, aby sprostać wzrastającym wymogom.

Układ drogowy

Układ sieci drogowej na terenie gminy tworzą: droga krajowa, drogi wojewódzkie, drogi powiatowe i gminne oraz drogi niepubliczne. Drogi powiatowe w części nie spełniają wymaganych warunków technicznych m.in. co do szerokości pasów drogowych w liniach rozgraniczających, stanu technicznego nawierzchni, szerokości poboczy i odwodnień.

Drogi gminne wymagają modernizacji, część z nich wymaga położenia nawierzchni bitumicznej.

Ogółem mamy około 66,7 km dróg gminnych, w tym utwardzonych jest 57,6 km.

W celach operacyjnych i szczegółowych dość szczegółowo wymieniono zakres potrzebnej modernizacji istniejących dróg gminnych.

Ścieżki rowerowe i turystyczne

Na terenie Nadleśnictwa Gidle powstała ścieżka edukacyjno-ekologicznej. Ścieżka ta znajduje się na obszarze gmin Gidle i Żytno. Swój początek bierze w pobliżu leśniczówki Żytno, prowadząc przez atrakcyjne pod względem przyrodniczym i krajobrazowym miejsca występowania chronionych bądź zagrożonych wyginięciem gatunków fauny i flory przyciąga licznych turystów.

Na dzień dzisiejszy w planach inwestycyjnych gminy przewiduje się przeprowadzenie ścieżek turystyczno-edukacyjnych i rowerowych będących kontynuacją istniejących i nawiązujących do planowanych inwestycji w tym zakresie z gminami sąsiadującymi.

Parkingi

Na terenie gminy Gidle nie ma wystarczającej ilości parkingów. Planuje się rozwiązanie tego problemu poprzez budowę w wybranych miejscach w poszczególnych wsiach miejsc do parkowania. Problem ten wraz z propozycją przeznaczenia terenów opisane są w dalszej części opracowania.

Gospodarka odpadami

Na terenie Gminy funkcjonują dwa systemy zbierania odpadów:

- system mieszany, gdzie źródłami wytwarzania odpadów są gospodarstwa domowe oraz obiekty infrastruktury takie jak handel, usługi, szkolnictwo itp.
- system selektywnego zbierania odpadów, który został przez gminę wprowadzony od czerwca 1999 roku. Odpady segregowane są na szkło i plastik w specjalnie przygotowanych, podpisanych pojemnikach, które umieszczone są w każdym sołectwie w wyznaczonym miejscu. Zebrane z segregacji odpady zabierane są przez Przedsiębiorstwo Gospodarki Komunalnej w Radomsku i oddawane do recyklingu.

Na terenie gminy wywozem odpadów komunalnych zajmują się następujące podmioty gospodarcze:

- Przedsiębiorstwo Gospodarki Komunalnej w Radomsku
- Firma „PROFESSIONAL” S.C. W. Strach i E. Strach- Rąbień
- Rethmann Recycling Sp.z o.o. O/ Radomsko

4.3. Stan obiektów dziedzictwa kulturowego

Na terenie Gminy Gidle istnieją obszary objęte ochroną konserwatorską, stanowiące szczególne znaczenie dla środowiska kulturowego. Są one wyznaczone wokół obiektów zabytkowych, wpisanych do rejestru zabytków. Do nich zaliczmy:

1. Historyczne zespoły wiejskie		
<i>Nazwa miejscowości</i>	<i>Forma rozplanowania</i>	<i>Forma i zakres ochrony</i>
Gidle	Miejski układ przestrzenny	Ochrona zabudowy Ochrona krajobrazu Ochrona układu
Pławno	Miejski układ przestrzenny	Ochrona zabudowy Ochrona krajobrazu Ochrona układu
2. Obiekty sakralne		
<i>Nazwa miejscowości</i>	<i>Obiekt</i>	<i>Okres powstania</i>
Gidle	Zespół kościoła pokartuzkiego pw. Matki Boskiej Bolesnej	1754-1886r.
Gidle	Bazylika OO Dominikanów pw. Wniebowzięcia Matki Boskiej	XVII/XVIII.
Gidle	Kościółek modrzewiowy pw. Marii Magdaleny	XV/XVI

Plan Rozwoju Lokalnego Gminy Gidle

Pławno	Kościół pw Św. Biskupa Stanisława Męczennika	XIX
3. Zespoły podworskie		
<i>Miejscowość</i>	<i>Obiekt</i>	<i>Okres powstania</i>
Ciężkowice	Zespół pałacowo-parkowy	2 poł. XIXw
Pławno	Zespół pałacowo-parkowy	XVIII w
Włynice	Zespół pałacowo-parkowy	XIX w
Wojnowice	Zespół pałacowo-parkowy	XVIII w

Według Studium Uwarunkowań i Kierunków Zagospodarowania Przestrzennego Gminy Gidle na w/w obszarach obowiązuje zachowanie obiektów architektury i budownictwa, utrzymanie historycznej sieci drożnej, kształtu działek.

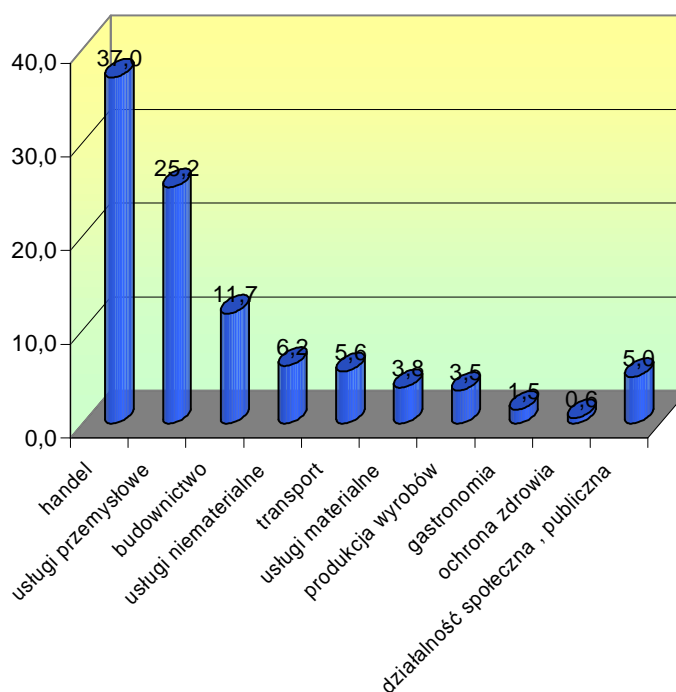
Ochrona i kształtowanie środowiska kulturowego powinna się odbywać poprzez:

- zachowanie i eksponowanie wartości zasobów dziedzictwa kulturowego decydującego o tożsamości kulturowej gminy
- kształtowanie atrakcyjnego oblicza gminy, a szczególnie jego przestrzeni publicznych
- zachowanie krajobrazu otwartego dla obszarów gminy o wyróżniających się walorach krajobrazowych i przyrodniczych.

5. Gospodarka

Strukturę sektora gospodarczego, przedstawia poniższy wykres:

Procentowy udział podmiotów gospodarczych w gminie



Wykres 5-1. Procentowy udział podmiotów gospodarczych w gminie

Plan Rozwoju Lokalnego Gminy Gidle

W Gminie Gidle jest 341 podmiotów gospodarki narodowej (stan na marzec 2004) zarejestrowanych w krajowym rejestrze urzędowym podmiotów gospodarki narodowej – regon, z czego najczęściej przypada na handel (ok.37,0%), usługi przemysłowe (ok.25,20%), budownictwo (11,70%), usługi niematerialne (6,50%), transport (5,90%), usługi materialne (4,0%), produkcja wyrobów (3,7%)i gastronomia (1,50%). Przeważająca ilość firm funkcjonuje w sektorze prywatnym (ok. 94,4%). Głównie są to osoby fizyczne prowadzące działalność gospodarczą. W Gminie dominują małe i średnie przedsiębiorstwa, najczęściej jest firm prowadzących działalność handlową i usługową. Głównym źródłem utrzymania na obszarze Gminy Gidle jest praca najemna – około 67,9% ogółu zatrudnionych. Wciąż duża liczba ludności utrzymuje się z rolnictwa 22,4% lub na rachunek własny 9,7%. Do największych firm działających na terenie Gminy Gidle należy zaliczyć: BERGER COPMANY „GIFUT” Gidle, Fabryka Drutów Specjalnych w Borowie, METALEX Bis Gidle, GID POL Gidle, Nadleśnictwo Gidle, Piekarnia- Marek Olejnik w Gidlach, Masarnia – Gabriel Borowik w Gidlach, „SZYMBUD” w Gidlach, Stacja Paliw w Pławnie, PROHURT Pławno. Od 1996 roku liczba działających na terenie gminy podmiotów gospodarczych utrzymuje się na stałym poziomie (ok. 300).

6. Oświata

Kształceniem dzieci i młodzieży na terenie gminy zajmują się 3 Szkoły Podstawowe, Zespół Szkolno-Gimnazjalny i Gimnazjum. W szkołach tych kształcą się obecnie 798 uczniów.

Tabela 6-1 Liczba uczniów w placówkach oświatowych w roku szkolnym 2003/2004

Placówka	Szkoła Podstawowa							Gimnazjum				Łącznie
	I	II	III	IV	V	VI	Razem	I	II	III	Razem	
Gidle	32	24	40	39	34	33	202	70	53	66	189	391
Pławno	23	23	33	33	25	30	167	24	34	28	86	253
Ciężkowice	23	14	15	18	14	14	98	-	-	-	-	98
Wojnowice	-	9	11	11	11	14	56	-	-	-	-	56
Razem rocznik	78	70	99	101	84	91	523	94	87	94	275	798

Tabela 6-2 Liczba uczniów w placówkach oświatowych w roku szkolnym 2004/2005

Placówka	Szkoła Podstawowa							Gimnazjum				Łącznie
	I	II	III	IV	V	VI	Razem	I	II	III	Razem	
Gidle	32	32	24	41	39	37	205	62	69	53	184	389
Pławno	20	22	22	31	33	24	152	31	26	33	90	242
Ciężkowice	11	20	14	15	18	14	92	-	-	-	-	92
Wojnowice	-	-	9	11	11	9	40	-	-	-	-	40
Razem rocznik	63	74	69	98	101	84	489	93	95	86	274	763

Tabela 6-3 Liczba uczniów w placówkach oświatowych w roku szkolnym 2005/2006

Placówka	Szkoła Podstawowa							Gimnazjum				Łącznie
	I	II	III	IV	V	VI	Razem	I	II	III	Razem	
Gidle	35	32	32	24	41	39	203	60	62	69	191	394
Pławno	30	20	22	22	31	33	148	24	31	26	81	229
Ciężkowice	9	11	20	14	15	18	87	-	-	-	-	87
Wojnowice	7	-	-	9	11	11	38	-	-	-	-	38
Razem rocznik	81	63	74	69	98	101	476	84	93	95	272	748

Tabela 6-4 Liczba uczniów w placówkach oświatowych w roku szkolnym 2006/2007

Placówka	Szkoła Podstawowa							Gimnazjum				Łącznie
	I	II	III	IV	V	VI	Razem	I	II	III	Razem	
Gidle	29	35	32	32	24	41	193	70	60	62	192	385
Pławno	22	30	20	22	22	31	147	33	24	31	88	235
Ciężkowice	11	9	11	20	14	15	80	-	-	-	-	80
Wojnowice	4	7	-	-	9	11	31	-	-	-	-	31
Razem rocznik	66	81	63	74	69	98	451	103	84	93	280	731

Tabela 6-5 Liczba uczniów w placówkach oświatowych w roku szkolnym 2007/2008

Placówka	Szkoła Podstawowa							Gimnazjum				Łącznie
	I	II	III	IV	V	VI	Razem	I	II	III	Razem	
Gidle	17	29	35	32	32	24	169	47	70	60	177	346
Pławno	20	22	30	20	22	22	136	22	33	24	79	215
Ciężkowice	15	11	9	11	20	14	80	-	-	-	-	80
Wojnowice	2	4	7	-	-	9	22	-	-	-	-	22
Razem rocznik	54	66	81	63	74	69	407	69	103	84	256	663

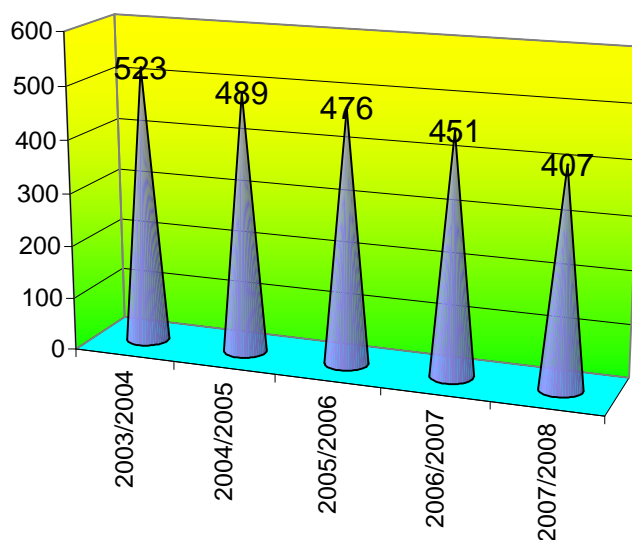
Powyższa prognoza została sporządzona w oparciu o:

- zestawienie liczby uczniów uczęszczających do placówek oświatowych z terenu gminy Gidle – stan na dzień 31.05.2004r.
- liczbę uczniów urodzonych w latach 1998-2000 zamieszkałych w obwodach szkół – stan na dzień 30.04.2004r.

**Prognozowane liczby uczniów w szkołach podstawowych i gimnazjach
funkcjonujących na terenie gminy Gidle
od roku szkolnego 2003/2004 do roku szkolnego 2007/2008**

szkoły podstawowe

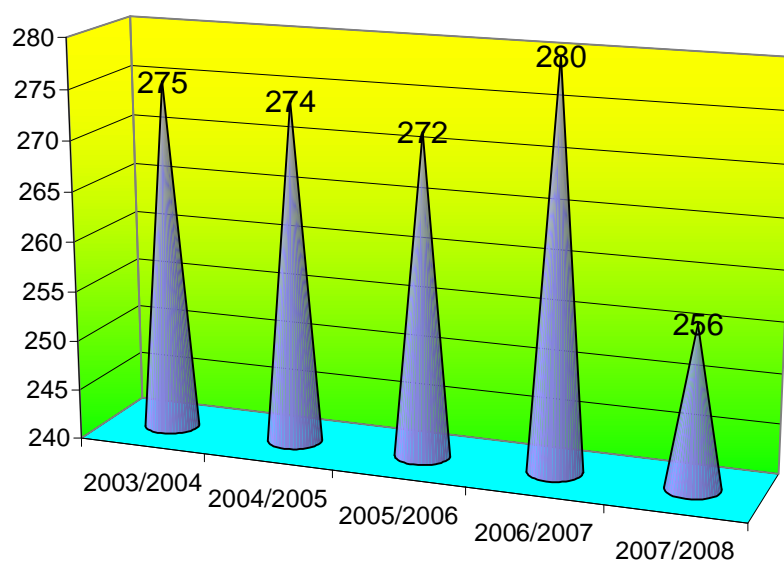
**Liczba uczniów w szkołach podstawowych
w latach 2003-2008**



Wykres 6-1. Liczba uczniów w szkołach podstawowych w latach 2003-2008

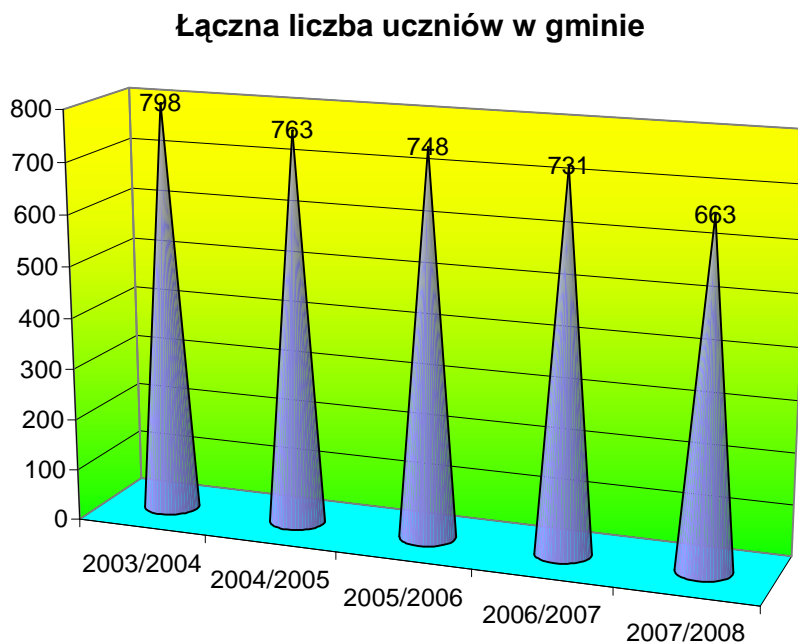
gimnazja

Liczba uczniów w gimnazjach w latach 2003-2008



Wykres 6-2. Liczba uczniów w gimnazjach w latach 2003-2008

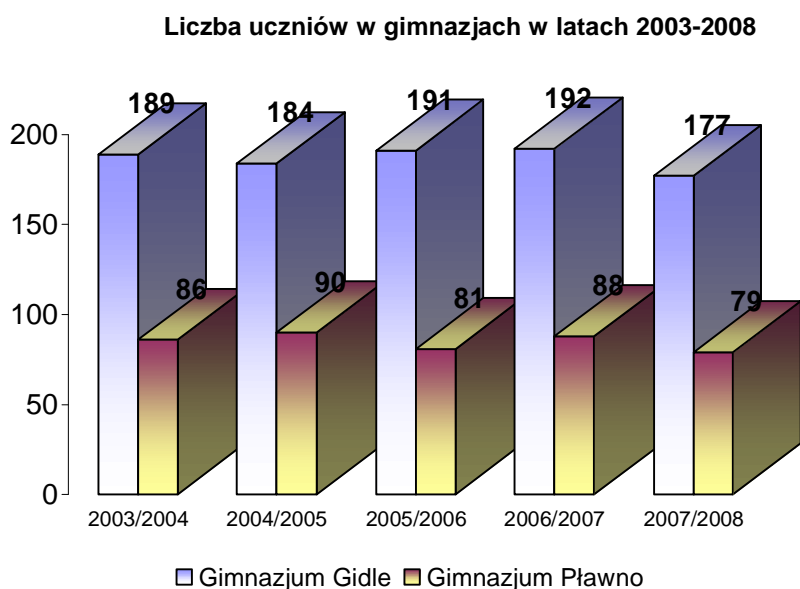
Łączna liczba uczniów w gminie



Wykres 6-3. Liczba uczniów w gminie w latach 2003-2008

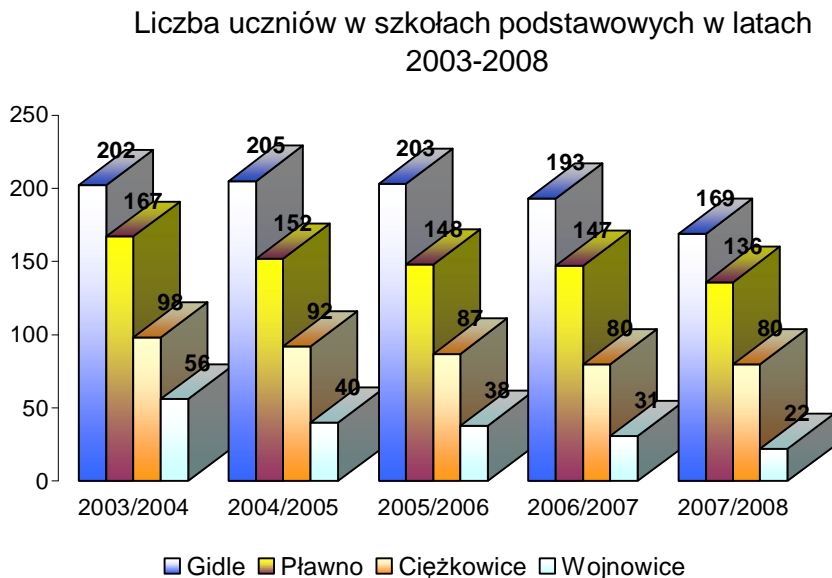
Prognozowane liczby uczniów w placówkach oświatowych od roku szkolnego 2003/2004 do roku szkolnego 2007/2008

Gimnazja



Wykres 6-4. Prognozowana liczba uczniów w gimnazjach w latach 2003-2008

Szkoły Podstawowe

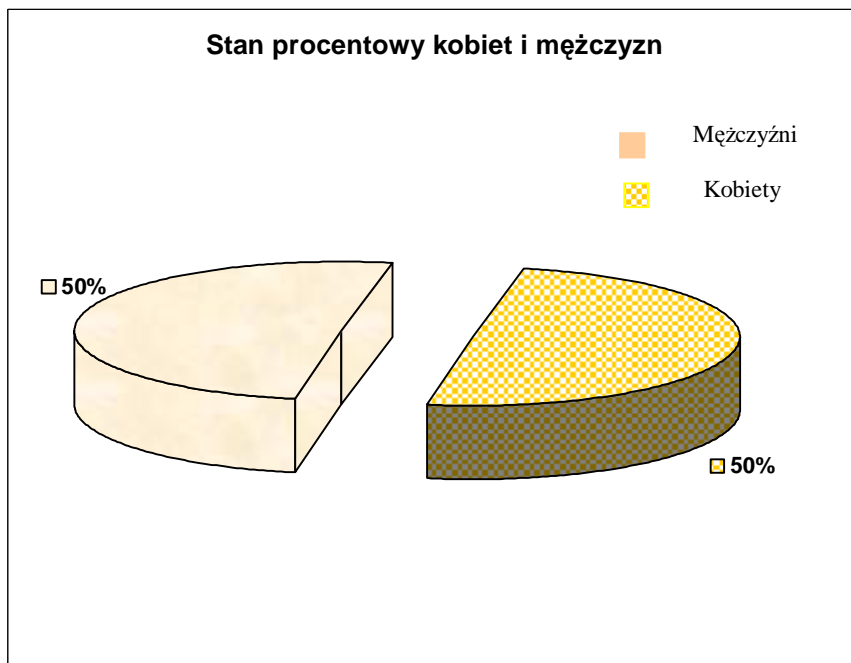


Wykres 6-5. Prognozowana liczba uczniów w szkołach podstawowych w latach 2003-2008

7. Strefa społeczna

7.1. Ludność gminy

Ludność gminy (na dzień 31 XII 2002 r według danych USC w Gidlach), liczyła ogółem 6835 osoby, w tym kobiet jest 3408, a mężczyzn 3427. Procentowo ilość kobiet i mężczyzn przedstawiała się następująco:



Wykres 7-1 Stan procentowy kobiet i mężczyzn w gminie Gidle

Jak widać z powyższego rysunku procentowo liczba kobiet i mężczyzn jest taka sama. Na 100 mężczyzn w gminie przypadało 100,5 kobiet (stan na rok 2002).

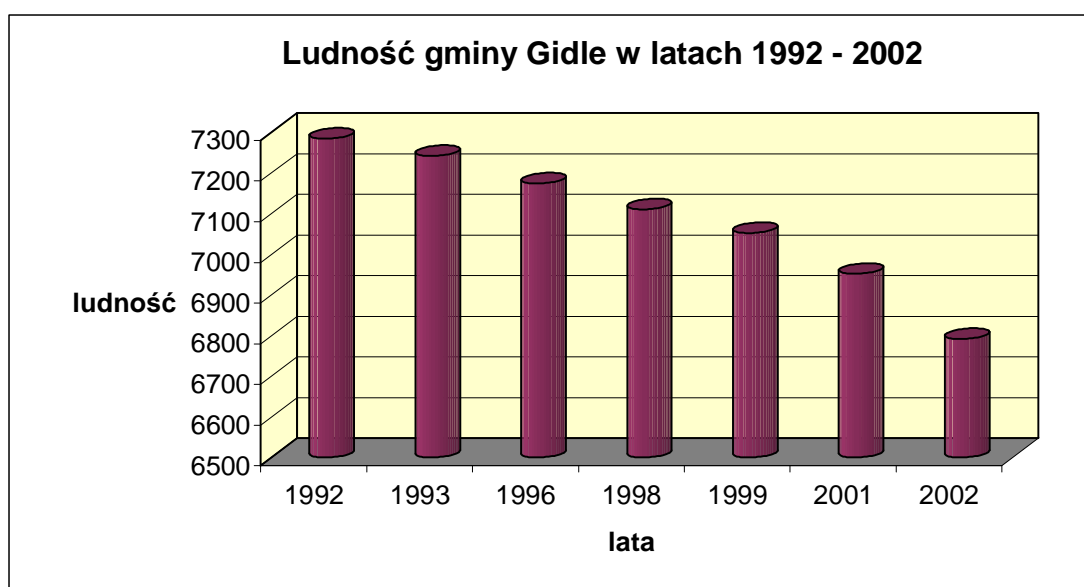
Udział ludności gminy w ogólnej liczbie ludności

- powiatu radomszczańskiego wynosi 5,64%.
- województwa łódzkiego wynosi 0,26%

Szczegóły dotyczące liczby ludności gminy w latach 1992 – 2002 przedstawia poniższa tabela i wykres, który obrazuje znaczny spadek ludności od roku 1992.

Tabela 7-1. Ludność gminy w latach 1992–2003

Lata	1992	1993	1996	1998	1999	2001	2002
Liczba Ludności	7284	7242	7174	7110	7052	6952	6835
Mężczyzn	3642	3600	3592	3564	3536	3472	3427
Kobiet	3642	3642	3582	3546	3516	3480	3408



Wykres 7-2. Ludność w gminie Gidle w latach 1985 - 2002

Gęstość zaludnienia na obszarze gminy w 2002 r. wynosiła około 58,5 osób/1km² (gęstość 1992r – 62,8 osób/1km²). Dla porównania gęstość zaludnienia w województwie łódzkim wynosiła w 2002 roku 144,5 osób/1km². Przyrost naturalny mierzony w liczbach bezwzględnych był ujemny i wynosił -43 osób (urodzeń 51, zgonów 94). Natomiast w gminie zostało zawartych w roku 2002 ok.35 małżeństw.

7.2. Migracja ludności

Z Narodowego Spisu Powszechnego Ludności i Mieszkań na rok 2002 wynika, iż w województwie łódzkim do miejscowości aktualnego zamieszkania przybyło lub powróciło z innego miejsca w kraju ok. 893.611 osób, co stanowi 34,2% ogółu ludności województwa łódzkiego. Większą zasiedziałością charakteryzują się mężczyźni niż kobiety. Spośród ogółu mężczyzn 67,8% stwierdziło, że mieszka w danej miejscowości od urodzenia, takiej samej odpowiedzi udzieliło 61,6% kobiet. Wyższą zasiedziałością charakteryzowały się tylko województwa: małopolskie (68,2%), podkarpackie (67,7%) i świętokrzyskie (67,3%). Jeżeli natomiast chodzi o wiek najliczniejszą grupę stanowiły osoby w wieku 25-34 lata.

Na terenie gminy Gidle w 2002 r. osiedliło się 56 osób. Z gminy wyjechały ogółem 94 osoby. Saldo migracji wynosi dla gminy Gidle -38. Dla porównania w roku 1997 na terenie

gminy Gidle osiedliło się 101 osób. Z gminy wyjechało ogółem 97 osób. Saldo migracji było dodatnie, wynosiło 4.

7.3. Struktura wiekowa i źródła utrzymania ludności

Ludność gminy w wieku produkcyjnym i przedprodukcyjnym w roku 2002 stanowiła ok. 80,4% ogółu mieszkańców gminy (w tym: w wieku produkcyjnym było ok. 57,4%, przedprodukcyjnym ok. 22,9%), natomiast w wieku poprodukcyjnym 19,6%. Wielkości te są bardzo istotne z punktu widzenia możliwości tworzenia miejscowych rynków pracy. Szczegóły dotyczące struktury ludności przedstawiają tabele 6-2 i 6-3 oraz wykresy 6-3 i 6-4.

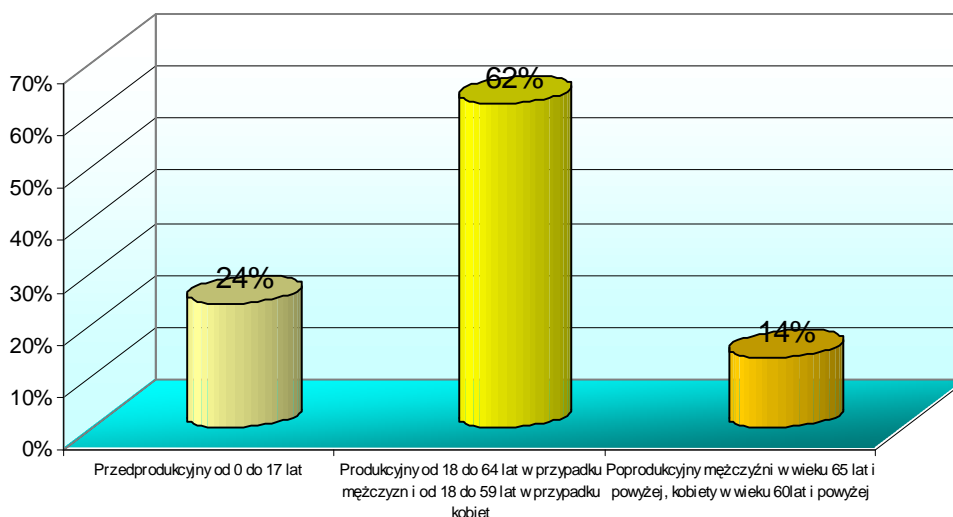
Tabela 7-2. Procentowa ilość ludności gminy Gidle według ekonomicznych grup wieku w 2002 r.

Wyszczególnienie	Gmina Gidle		woj. łódzkie	
	Ludność	%	Ludność	%
Ogółem	6792	100,0	2.612.900	100,0
W tym w wieku: Przedprodukcyjnym	1557	22,9	547.500	20,9
Produkcyjnym	3902	57,4	1.618.900	61,9
Poprodukcyjnym	1333	19,6	446.400	17,0

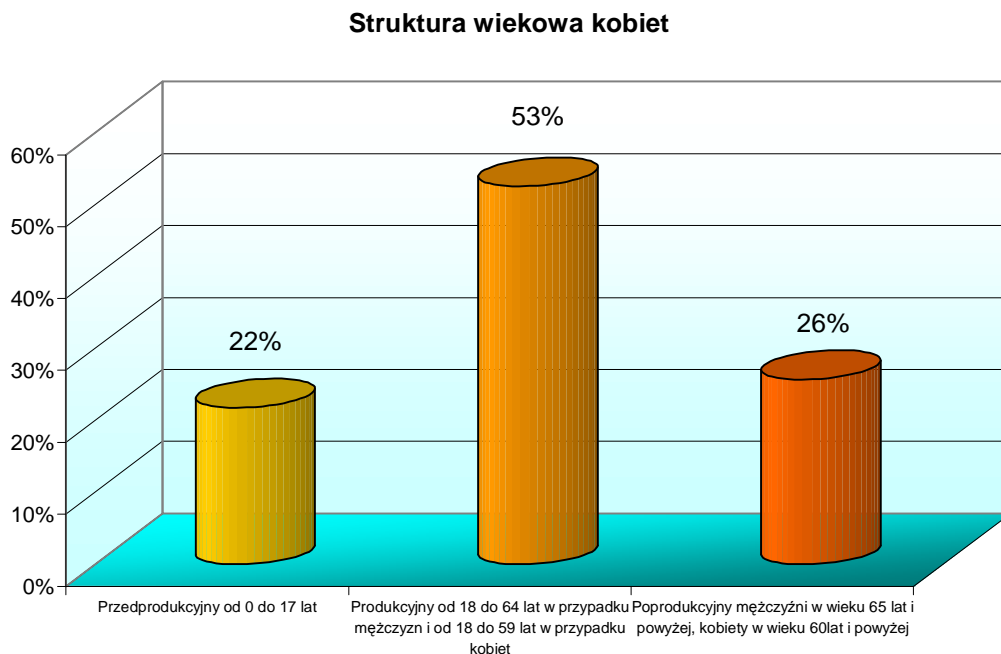
Tabela 7-3. Liczba ludności w gminie Gidle według grup wiekowych stan na dzień 31.XII.2002r.

Wiek (lata)	Razem	Mężczyźni	Kobiety
Ogółem	6792	3406	3386
Przedprodukcyjny od 0 do 17 lat	1557	820	737
Produkcyjny od 18 do 64 lat w przypadku mężczyzn i od 18 do 59 lat w przypadku kobiet	3902	2123	1779
Poprodukcyjny mężczyźni w wieku 65 lat i powyżej, kobiety w wieku 60lat i powyżej	1333	463	870

Struktura wiekowa mężczyzn



Wykres 7-3. Struktura wiekowa mężczyzn w Gminie Gidle



Wykres 7-4. Struktura wiekowa mężczyzn w Gminie Gidle

Z danych zawartych w tabelach 7-2 i 7-3 oraz na wykresach wynika, że ludność:

- w przedziale wieku do 17 lat stanowi ok. 22,9%,
- mężczyźni w przedziale powyżej 65 lat ok. 6,8 %,
- kobiety powyżej 60 lat ok. 12 %.

natomiast, w strukturze ludności gminy Gidle, najniższy odsetek stanowi grupa wiekowa ludności 60- 64 lata (ok. 5,0%).

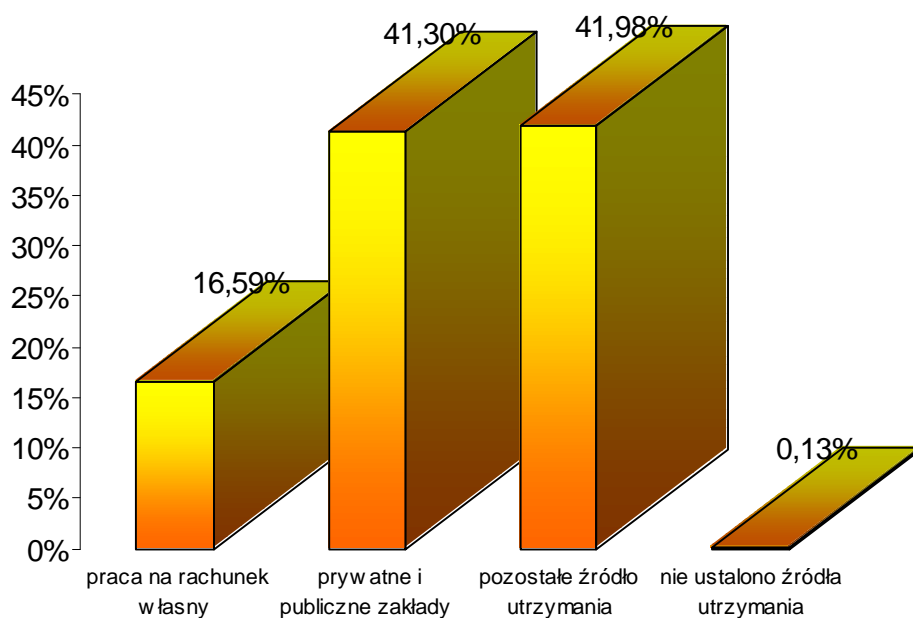
W województwie łódzkim w 2002 roku było ok. 961,3 osób pracujących w tym 61,8% byli to mieszkańcy miast. Powiatami o największej koncentracji osób mających zatrudnienie (50% i więcej) były: wierszowski, poddębicki, łowicki, skierniewicki i opoczyński. Ludność według głównego źródła utrzymania obrazuje tabela 7-4.

Wynika z niej, iż źródło utrzymania posiada 6792 osób w tym:

- ~ na rachunek własny pracuje 1127 osób co stanowi ok 17% społeczeństwa gminy Gidle
- ~ zatrudnionych jest w prywatnych i publicznych zakładach ok. 2805 osób co stanowi ok.41,3 % społeczeństwa gminy Gidle
- ~ pozostałe źródła utrzymania np. zasiłki, emerytury, renty posiada ok 2851 osób co stanowi ok. 42% społeczeństwa gminy Gidle

W okresie tworzenia Narodowego Spisu Powszechnego Ludności i Mieszkań nie ustalono głównego źródła utrzymania u 9 osób.

Ludność wg głównego źródła utrzymania



Wykres 7-5. Ludność według głównego źródła utrzymania

Plan Rozwoju Lokalnego Gminy Gidle

Tabela 7-4. Ludność według głównego źródła utrzymania

Wyszczególnienie	Ogółem	Główne źródło utrzymania ludności							Nie ustalono
		praca				Pozostałe źródła			
		razem	najemna	Na rachunek własny		razem	W tym		
				razem	W tym w swoim gospodarstwie rolnym		emerytura	renta	
ogółem	6792	3932	2805	1127	639	2851	1390	907	9
Mężczyźni	3406	2062	1484	578	286	1339	618	418	5
Kobiety	3386	1870	1321	549	353	1512	772	489	4
0-14	1244	1053	802	251	101	191	15	60	-
15-19	506	357	247	110	50	149	24	64	-
20-29	924	677	545	132	78	242	24	98	5
30-39	860	716	509	207	113	144	29	53	-
40-49	1024	787	509	278	183	235	38	118	-
50-59	752	310	180	130	96	442	157	189	-
60-64	344	23	11	12	11	320	234	79	-
65 lat i więcej	1138	9	-	7	7	1128	869	246	-
Posiadający własne źródło utrzymania	4363	2112	1436	676	473	2251	1233	679	-
Utrzymywani	2420	1820	1369	451	166	600	157	228	-

W gminie Gidle utrzymujących się z dochodów pochodzących z użytkowania gospodarstw rolnych w roku 2002 było około 639 osób.

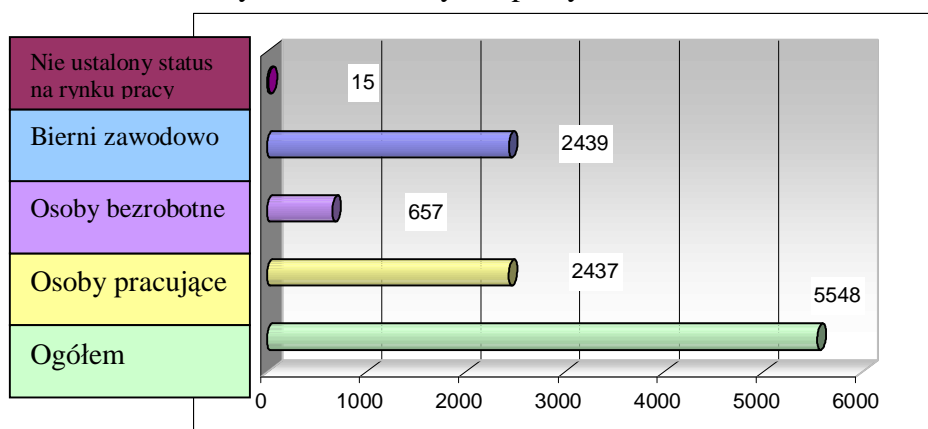
Poziom dochodów gospodarstw rolniczych i standard życia ludności wiejskiej jest niski. Spis rolno z 2002 r. uwidacznia, że z ogólnej liczby 1578 gospodarstw rolnych jedynie 718 gospodarstw (45,5%) prowadzi wyłącznie działalność rolniczą.

Ponieważ rolnicza produkcja towarowa kształtuje się na niskim poziomie, wiejskie gospodarstwa domowe zmuszone są utrzymywać się z dodatkowych źródeł.

7.4. Aktywność ekonomiczna – zatrudnienie ludności w gminie

Liczba ludności gminy aktywnej ekonomicznie wynosiła ogółem 5548 osób, w tym:

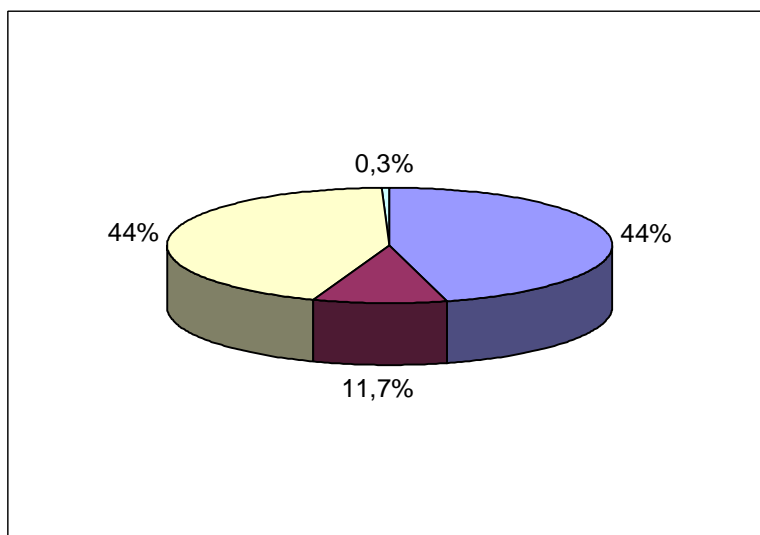
- ~ osób pracujących było 2437
- ~ bezrobotnych - 657 osób
- ~ biernych zawodowo - 2439
- ~ osób o nieustalonym statusie na rynku pracy - 15



Wykres 7-6. Liczba ludności aktywnej ekonomicznie

Procentowo sytuacja przedstawia się następująco:

- ~ 44% - osoby pracujące
- ~ 44% - osoby bierne zawodowo
- ~ 11,7% - osoby bezrobotne
- ~ 0,3% - nie ustalony status na rynku pracy



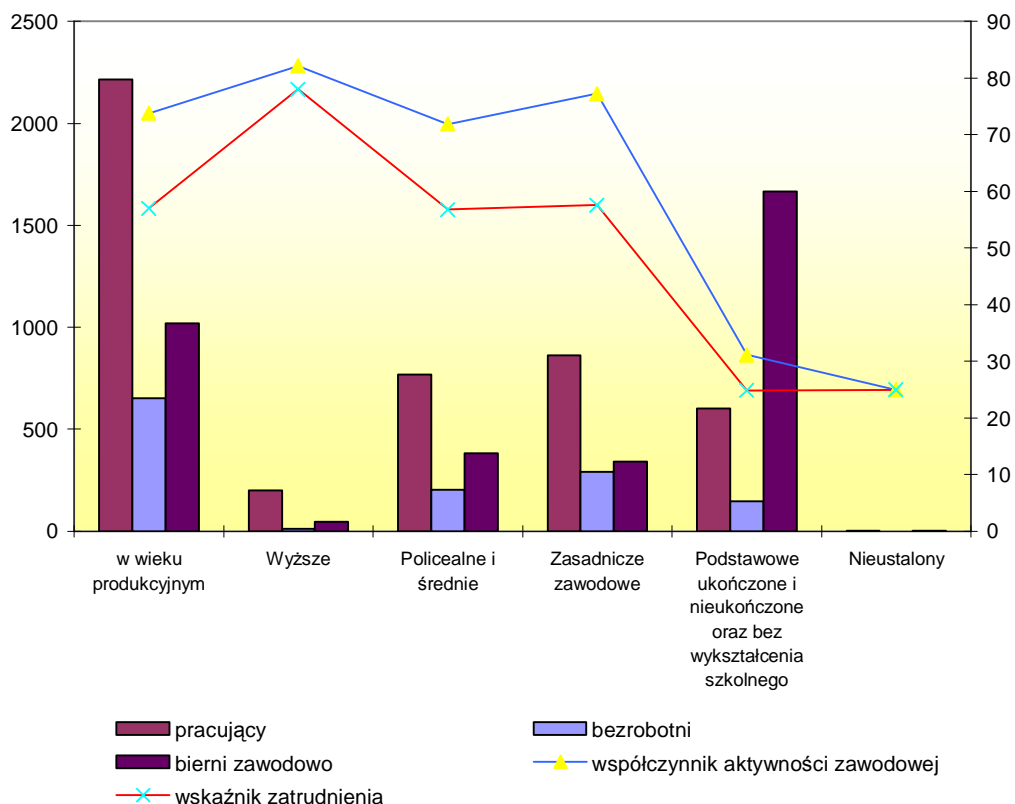
Wykres 7-7. Procentowa liczba ludności aktywnej ekonomicznie

Tabela 7-5 Aktywność ekonomiczna ludności w wieku powyżej 15 lat oraz według poziomu wykształcenia

Wyszczególnienie	Ogółem	Aktywni zawodowo			Bierni zawodowo	Nieustalony status na rynku pracy	Współczynnik aktywności zawodowej	Wskaźnik zatrudnienia	Stopa bezrobocia
		Razem	pracujący	bezrobotni					
Ogółem	5548	3094	2437	657	2439	15	55,9	44,0	21,2
W tym w wieku produkcyjnym	3902	2867	2215	652	1020	15	73,8	57,0	22,7
Wyższe	261	213	202	11	46	2	82,2	78,0	5,2
Policealne i średnie	1357	973	769	204	381	3	71,9	56,8	21,0
Zasadnicze zawodowe	1504	1155	862	293	342	7	77,2	57,6	25,4
Podstawowe ukończone i nieukończone oraz bez wykształcenia szkolnego	2422	752	603	149	1667	3	31,1	24,9	19,8
Nie ustalono	4	1	1	-	3	-	25,0	25,0	-

W tym podrozdziale zostały wzięte pod uwagę osoby, które w wieku 15 lat i powyżej były zatrudnione w charakterze pracownika najemnego, pracowały we własnym lub dzierżawionym gospodarstwie rolnym, prowadziły własną działalność gospodarczą poza rolnictwem, pomagały (bez wynagrodzenia) w prowadzeniu rodzinnego gospodarstwa rolnego lub rodzinnej działalności gospodarczej poza rolnictwem.

Aktywność ekonomiczna ludności w wieku 15 lat i więcej



Wykres 7-8. Aktywność ekonomiczna ludności w wieku 15 lat i więcej

7.5. Poziom wykształcenia ludności.

W gminie Gidle poziom wykształcenia osób dorosłych, w porównaniu ze średnią wykształcenia w mieście jest nadal niski. Na 5721 osób w wieku 13 lat i powyżej (stan na rok 2002) tylko 261 osób posiada wykształcenie wyższe, co stanowi 4,6 % .

Analiza wskazuje, że większy odsetek mężczyzn posiada tylko zasadnicze zawodowe. Z zasadniczym zawodowym było 17,6 % mężczyzn i tylko 8,7% kobiet. Użytkowników gospodarstw z wykształceniem średnim ogólnokształcącym jest 3,9%, to jest 3,0% kobiet i 0,9% mężczyzn.

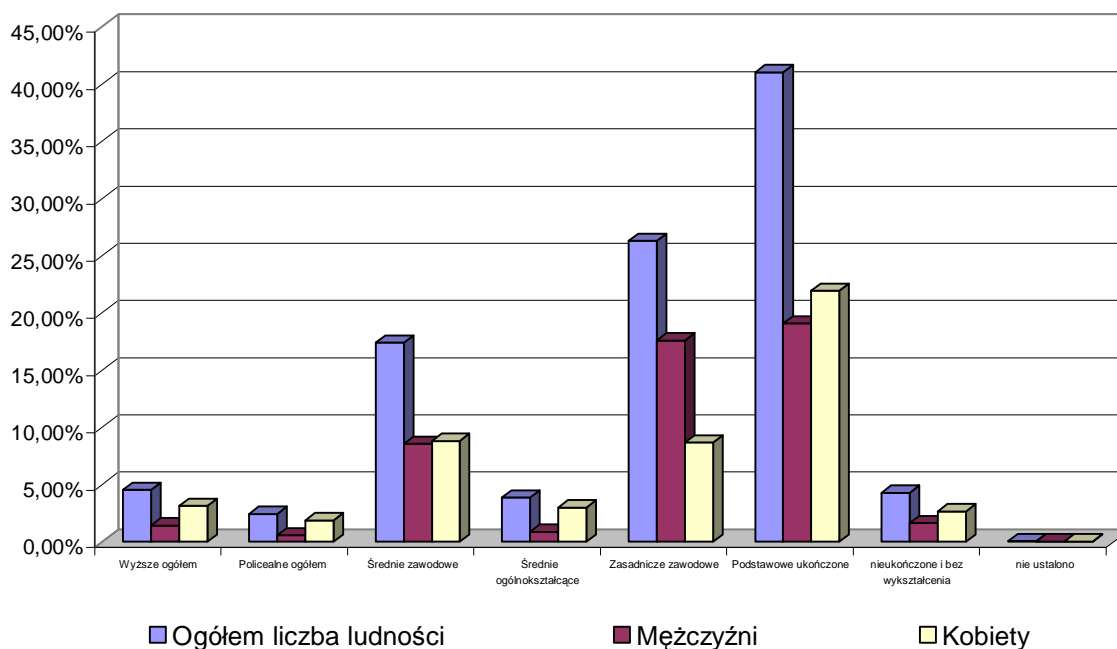
Wykształcenie policealne posiadało 2,4% ludności w wieku powyżej 13 lat, to jest 1,9% kobiet i 0,5% mężczyzn. Wykształcenie podstawowe ukończone posiada 41,0%, nie ukończone 4,3%.

Szczegółowe dane dotyczące poziomu wykształcenia ludności zawiera tabela 7-6.

Tabela 7-6 Poziom wykształcenia ludności w gminie Gidle w wieku 13 lat i więcej

Wyszczególnienie	Gmina			
	Ogółem	M	K	
Użytkownicy gospodarstw				
ogółem	liczba	5721	2849	2872
	%	100	49,8	50,20
Poziom wykształcenia				
1. Wyższe ogółem	liczba	261	82	179
	%	4,6	1,4	3,12
2. Policealne ogółem	liczba	140	32	108
	%	2,4	0,5	1,9
3. Średnie zawodowe	liczba	996	491	505
	%	17,4	8,6	8,8
4. Średnie ogólnokształcące	liczba	221	50	171
	%	3,9	0,9	3,0
5. Zasadnicze zawodowe	liczba	1504	1007	497
	%	26,3	17,6	8,7
6. Podstawowe ukończone	liczba	2349	1092	1257
	%	41,0	19,0	22,0
nieukończone	liczba	246	93	153
	%	4,3	1,6	2,7
7. nie ustalono	liczba	4	2	2
	%	0,07	0,03	0,03

Ludność wg poziomu wykształcenia



Wykres 7-9. Ludność wg poziomu wykształcenia

7.6. Bezrobocie

Liczba bezrobotnych w województwie łódzkim wynosiła 243,7 tyś. osób, tj. 6,8% ogółu bezrobotnych w kraju (6 miejsce wśród województw). Mierząc natężenie bezrobocia stopą bezrobocia, osiągnęło ono w roku 2002 poziom 20,2% i było niższe o 1 punkt procentowy niż w kraju.

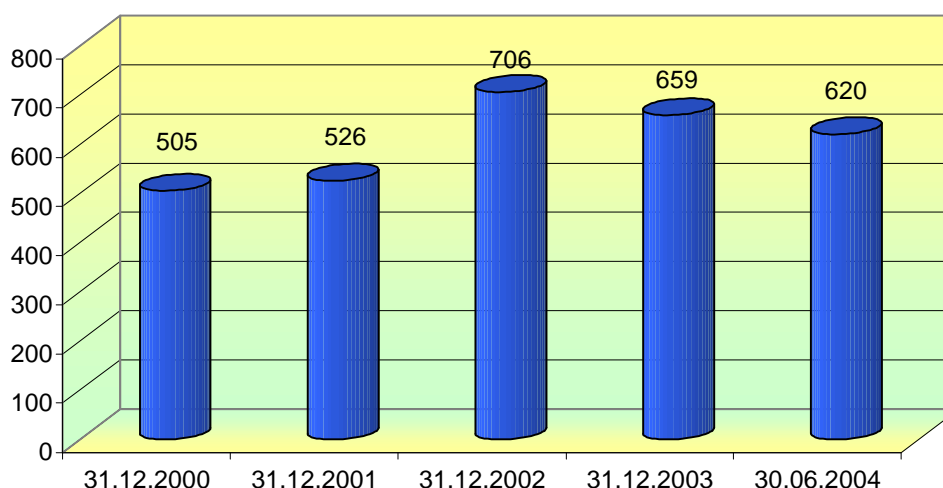
Stopa bezrobocia dla kobiet i mężczyzn kształtowała się na bardzo zbliżonym poziomie (20,2% dla mężczyzn i 20,3% dla kobiet). Znaczne zróżnicowanie natężenia bezrobocia wystąpiło natomiast wśród mieszkańców miast i wsi (23,2% w miastach, wobec 14,9% na wsi).

W poszczególnych grupach wieku widać wyraźne zróżnicowanie natężenia bezrobociem. Najwyższe wystąpiło w grupie osób w wieku 15-24 lata, gdzie stopa bezrobocia ukształtowała się na poziomie 40,3%. Natężenie bezrobocia zmniejszało się w miarę przechodzenia do kolejnych przedziałów wieku. Wśród bezrobotnych dominowały osoby posiadające niski poziom wykształcenia.

Tabela 7-7. Liczba bezrobotnych w latach 2000-2004

Data	Liczba bezrobotnych zarejestrowanych w gminie Gidle	Liczba bezrobotnych zarejestrowanych w powiecie radomszczańskim	Natężenie bezrobocia [%] w powiecie radomszczańskim
31.12.2000	505	12.419	19,4
31.12.2001	526	13.292	20,9
31.12.2002	706	13.804	21,4
31.12.2003	659	12.988	22,5
30.06.2004	620	12.464	24,4

Liczba bezrobotnych w Gminie Gidle w latach 2000-2004



Wykres 7-10. Liczba bezrobotnych w Gminie Gidle w latach 2000-2004

W gminie przykładą się dużą wagę do rozwiązywania problemu bezrobocia. Warto podkreślić tu duże starania gminy o pozyskiwanie inwestorów w celu tworzenia nowych miejsc pracy. Dla mieszkańców gminy szansą na zmniejszenie bezrobocia byłoby stworzenie miejsc pracy w agroturystyce i usługach z nią związanych oraz w zakładach przetwórczych.

III. ANALIZA SWOT – MOCNE I SŁABE STRONY GMINY ORAZ JEJ SZANSE I ZAGROŻENIA

Mocne strony gminy

1. Dobra infrastruktura (wodociągi, telefony, rozpoczęta kanalizacja, oczyszczalnia ścieków w Gidlach).
2. Aktywna współpraca społeczeństwa lokalnego w zakresie realizacji zadań infrastruktury technicznej i społecznej
3. Duża ilość obiektów kultu religijnego o charakterze zabytkowym i miejsc pamięci narodowej sprzyjających rozwojowi turystyki. (liczne pielgrzymki piesze i autokarowe, turystyka rowerowa)
4. Walory przyrodniczo-krajobrazowe (korzystne warunki środowiska przyrodniczego sprzyjające rozwojowi usług rekreacyjnych - położenie w dorzeczu Warty, Wiercicy i Wierciczki, duże obszary leśne)
5. Istnienie potencjalnych terenów dla rozwoju funkcji letniskowej oraz rekreacyjno-sportowej
6. Dogodne położenie geograficzne i zadawalająca komunikacja autobusowa (bliskość drogi ekspresowej Katowice-Warszawa, sąsiedztwo miast (Częstochowa, Radomsko).
7. Dobrze rozwinięta mała i średnia przedsiębiorczość.
8. Dobra infrastruktura społeczna (ośrodki zdrowia, bank, urząd gminy, policja, straż pożarna, wystarczająca sieć placówek oświatowych).
9. Stale poprawiający się stan obiektów szkół podstawowych i gimnazjów.
10. Dobry poziom wykształcenia mieszkańców.
11. Wystarczająca baza jednostek OSP.
12. Dobre uwarunkowania ekologiczne (brak ciężkiego przemysłu, zasoby wód podziemnych, prowadzone zalesiania).
13. Wzrost świadomości ekologicznej społeczeństwa (selektywna zbiórka odpadów, zwiększająca się ilość podpisywanych umów z firmami wywozącymi nieczystości z gospodarstw indywidualnych).
14. Bogactwo folkloru gminnego (zespoły folklorystyczne, koła gospodyń wiejskich).
15. Korzystna (centralna) lokalizacja siedziby gminy względem pozostałych miejscowości.
16. Brak wiodących konfliktów na tle politycznym.
17. Pozytywny obraz gminy z oczach społeczeństwa lokalnego
18. Wzrost bezpieczeństwa w gminie (utworzenie Posterunku Policji)
19. Świadomość bezpieczeństwa osobistego w oparciu o dobre stosunki sąsiedzkie
20. Stabilność władz gminy.
21. Tereny do zagospodarowania (na cele lokalizacji przedsięwzięć gospodarczych, rozwoju sportu i rekreacji, budownictwa mieszkaniowego).
22. Duże zasoby siły roboczej
23. Wzrastające zainteresowanie w podnoszeniu kwalifikacji zawodowych - kształcenie w ramach szkolnej i pozaszkolnej oświaty
24. Jednowyznaniowość mieszkańców.
25. Zapewnienie mieszkańcom stałego dostępu do internetu poprzez publiczne punkty dostępu do internetu w ramach strategii informatyzacji kraju.
26. Promocja gminy (strona internetowa gminy, biuletyn informacji publicznej gminy, Gminne Centrum Informacji i Punkt Informacji Turystycznej).

Słabe strony gminy

1. Niedostateczny infrastruktura drogowa (niedostateczny stan nawierzchni, mosty, chodniki, pobocza, parkingi, oznakowanie, zaniedbania w oświetleniu dróg oddalonych od centrum miejscowości).
2. Niedostateczna sieć wodno-kanalizacyjna w gminie (poza Gidlami i Pławнем).
3. Słabe rolnictwo (duże rozdrobnienie gospodarstw, niska wydajność, nieużytki).
4. Słabe wykorzystanie obiektów szkolnych po godz. 15.00 (słaba organizacja czasu wolnego dzieci i młodzieży z uwagi na brak środków finansowych).
5. Niedostateczne wyposażenie szkół w nowoczesne pomoce naukowe.
6. Słaba baza kulturalna (brak Gminnego Ośrodka Kultury, brak organizacji czasu wolnego mieszkańców).
7. Brak dostatecznego zaplecza rekreacyjnego i sportowego (basen, stadion sportowy, itp.).
8. Słabo rozwinięta baza noclegowa (kwatery prywatne, miejsca biwakowe)
9. Brak uzbrojonych terenów na cele osiedlowego budownictwa mieszkaniowego.
10. Złe zagospodarowanie urbanistyczne gminy.
11. Mała dbałość mieszkańców o estetykę prywatnych posesji, oraz brak dbałości o utrzymanie czystości i porządku na terenach należących do innych użytkowników.
12. Niedostateczna dbałość o ochronę środowiska naturalnego (szamba, dzikie wysypiska śmieci).
13. Zła gospodarka w lasach prywatnych (niekontrolowana wycinka drzew i liczne dzikie wysypiska śmieci stwarzające zagrożenie pożarowe).
14. Nie uregulowane stosunki wodne (zaniedbania melioracyjne, brak regulacji rzek, zawieszona działalność Spółki Wodnej).
15. Brak miejsc pracy (mała liczba średnich zakładów pracy i rzemiosła).
16. Brak przetwórstwa rolno-spożywczego.
17. Słabe zagospodarowanie terenów rolniczych.
18. Słaba presja społeczna na przejawy wandalizmu (niszczenie przystanków autobusowych, ławek w parkach), zaśmiecanie terenów publicznych, łamanie przepisów prawa.
19. Funkcjonowanie w społeczeństwie gminy antagonizmów pomiędzy niektórymi jej miejscowościami.
20. Niewystarczające wyposażenie jednostek OSP.

Szanse

1. Modernizacja dróg i infrastruktury drogowej, stworzenie odpowiednich warunków do zapewnienia potencjalnym turystom miejsca na postój i odpoczynek z zapleczem gastronomicznym.
2. Poprawa infrastruktury technicznej (dokończenie kanalizacji w Gidlach i Pławнем, budowa wodociągów i kanalizacji w pozostałych miejscowościach gminy, poprawa stanu dróg i oświetlenia, wydzielenie i uzbrojenie terenów przeznaczonych na cele budownictwa).
3. Rozwój rolnictwa (scalanie gruntów, rozbudowa bazy przetwórstwa rolno- spożywczego, konfekcjonowanie produktów rolnych).
4. Powstanie gospodarstw ekologicznych.
5. Rozwój agroturystyki, turystyki podmiejskiej i rekreacji (ścieżki rowerowe, spływy kajakowe).
6. Zagospodarowanie obrzeży rzek i budowa zbiorników retencyjnych
7. Zalesienie nieużytków i gleb niskich klas bonitacji.
8. Wykorzystanie istniejących i zagospodarowanie nowych terenów na cele budownictwa mieszkaniowego, rekreacyjnego i lokalizacji przedsięwzięć gospodarczych.

9. Tworzenie firm usługowych i rzemiosła.
10. Możliwość rozbudowy istniejących na terenie gminy firm i zakładów pracy w celu zwiększenia zatrudnienia.
11. Pozyskanie nowych inwestorów.
12. Rozwój współpracy z sąsiednimi gminami.
13. Promocja gminy (zainteresowanie potencjalnych inwestorów).

Zagrożenia

1. Zła koniunktura w rolnictwie (brak opłacalności produkcji).
2. Zła kondycja ekonomiczna kraju.
3. Brak jasnej polityki państwa (finansowej, podatkowej, prawnej, zbyt częste reformy).
4. Niż demograficzny (ujemny przyrost naturalny).
5. Wzrost stopy bezrobocia (w związku z likwidacją zakładów pracy w sąsiednich miastach i braku miejsc pracy w gminie).
6. Brak dobrych wzorców dla młodzieży (demoralizacja młodzieży, alkoholizm, narkomania i przemoc wśród młodzieży).
7. Brak całodobowego posterunku Policji – zagrożenie bezpieczeństwa mieszkańców.
8. Dewastacja środowiska naturalnego.
9. Zagrożenia powodziowe (zła gospodarka ciekami wodnymi).
10. Konkurencyjność ze strony gmin posiadających tereny przyrodniczo atrakcyjniejsze.

IV. CELE STRATEGICZNE, OPERACYJNE I SZCZEGÓŁOWE GMINY GIDLE

4.1. WSTĘP

Na podstawie przeprowadzonej analizy SWOT można określić najbardziej istotne problemy gminy Gidle, jakie zdaniem mieszkańców występują w tej gminie. Problemy zbliżone można połączyć i dokonać ich redefinicji. Wobec tego można ustalić 5 celów strategicznych gminy i dołożyć wszelkich starań by pokonać przeszkody i problemy występujące na terenie naszej gminy, dążyć do polepszenia sytuacji społeczno – gospodarczej i do sukcesywnego osiągania efektów rozwojowych:

- Aktywna ochrona środowiska.
- Rozbudowa infrastruktury technicznej.
- Rozwój budownictwa i terenów rekreacyjno-sportowych.
- Rozwój przedsiębiorczości.
- Doskonalenie oświaty.

Strategia przewyższania słabych stron polityki gminnej i osiągnięcia celów strategicznych opiera się na: efektywnym wykorzystaniu szans, wynikających z członkostwa Polski w Unii Europejskiej, tworzeniu korzystnych warunków makroekonomicznych za pomocą odpowiedniej polityki fiskalnej i pieniężnej, uregulowaniach prawnych oraz na odpowiednim ukierunkowaniu interwencji publicznej w przebieg procesów rozwojowych.

Realizację celów cząstkowych Planu Rozwoju Lokalnego należy widzieć w sposób kompleksowy i zintegrowany – osiągnięcie każdego z nich jest warunkowane postępowaniem w realizacji celów. Oznacza to, że jednym z podstawowych zadań, związanych z realizacją Lokalnego Planu Rozwoju, jest koordynacja realizacji gminnej polityki społeczno – gospodarczej niezależnie od jej wykonawców i źródeł pochodzenia środków, przeznaczonych na jej realizację.

Środki finansowe, które zostaną przeznaczone na wspomaganie osiągnięcia wyznaczonych w Lokalnym Planie Rozwoju celów, będą pochodzić z budżetu Unii Europejskiej (fundusze strukturalne) oraz z krajowych zasobów środków publicznych (budżetu państwa, budżetu gminy).

Podstawową zasadą ich wydatkowania będzie efektywność ekonomiczna oraz udowodniony przed podjęciem realizacji, pozytywny wpływ projektu na osiągnięcie celów. Realizacja Lokalnego Planu Rozwoju będzie podporządkowana zasadom polityki spójności społeczno – gospodarczej Unii Europejskiej.

Opracowany plan rozwoju lokalnego GMINY GIDLE zakłada realizację zapisanych w niej zadań do 2006 roku.

Oto pełna lista celów strategicznych i podporządkowanych im celów operacyjnych i szczegółowych.

Cel Strategiczny: AKTYWNA OCHRONA ŚRODOWISKA

Cel Operacyjny: 1. Inwestycje proekologiczne.

Cele Szczegółowe: 1.1. Rozbudowa infrastruktury wodociągowej i kanalizacyjnej.
1.2. Budowa oczyszczalni ścieków w miejscowości Ciężkowice.
1.3. Racjonalna gospodarka odpadami.

Cel Operacyjny: 2. Estetyzacja wsi.

Cele Szczegółowe: 2.1. Programy edukacyjne: szkoły, kadra pedagogiczna, konkursy dla dzieci i młodzieży.
2.2. Dbalność o estetykę miejsc publicznych, przyległych terenów oraz posesji.

Cel Operacyjny: 3. Budowa zbiorników retencyjnych.

Cel Operacyjny: 4. Ochrona powierzchni ziemi i gleb.

Cele Szczegółowe: 4.1. Ochrona gleb użytkowanych rolniczo, zapobieganie zanieczyszczeniom gleb.
4.2. Zagospodarowanie terenu w sposób racjonalny.
4.3. Wspieranie modernizacji gospodarstw rolnych przechodzących na uprawy metodami ekologicznymi.
4.4. Wykorzystanie surowców naturalnych w sposób nie zagrażający środowisku.

Cel Operacyjny: 5. Ochrona powietrza.

Cele Szczegółowe: 5.1. Ograniczenie emisji zanieczyszczeń z procesów energetycznego spalania węgla w nisko-sprawnych urządzeniach grzewczych.
5.2. Ograniczenie emisji zanieczyszczeń poprzez wprowadzenie zmian w układzie komunikacji.

Cel Operacyjny: 6. Ochrona przyrody

Cele Szczegółowe: 6.1. Utworzenie ekologicznego systemu obszarów chronionych gminy.
6.2. Poprawa kondycji zdrowotno- sanitarnej lasów
6.3. Poprawa „ estetycznego wizerunku” środowiska przyrodniczego gminy
6.4. Rozszerzenie oferty rekreacyjno-turystycznej gminy.
6.5. Wzrost świadomości ekologicznej w społeczeństwie.

Cel Strategiczny: ROZBUDOWA INFRASTRUKTURY TECHNICZNEJ

Cel Operacyjny: 1. Inwestycje komunikacyjne.

Cele Szczegółowe: 1.1. Przebudowa i ulepszenie nawierzchni dróg w latach 2004-2006.
1.2. Budowa i przebudowa oraz ulepszanie nawierzchni dróg gminnych, powiatowych i wojewódzkich w latach 2007-2013.
1.3. Modernizacja infrastruktury drogowej.
1.4. Budowa ścieżek rowerowych.
1.5. Modernizacja infrastruktury informatycznej urzędu.

Cel Strategiczny: ROZWÓJ BUDOWNICTWA MIESZKANIOWEGO, PRZEMYSŁU PRZYJAZNEGO DLA ŚRODOWISKA I TERENÓW REKREACYJNO-SPORTOWYCH

Cel Operacyjny: 1. Sporządzenie planu zagospodarowania przestrzennego gminy.

Cele Szczegółowe: 1.1. Wydzielenie terenów na cele budownictwa mieszkaniowego.
1.2. Wydzielenie terenów na cele budownictwa przemysłowego.
1.3. Wydzielenie terenów na cele rekreacyjno-sportowe.
1.4. Lokalizacja zbiorników retencyjnych.
1.5. Wydzielenie terenów na inne cele służące ogółowi mieszkańców gminy, turystom i przejeżdżającym przez teren gminy.
1.6. Wydzielenie terenów na cele rolno-leśne.

Cel Operacyjny: 2. Uzbrojenie wydzielonych terenów budowlanych, przemysłowych i rekreacyjno-sportowych w infrastrukturę techniczną.

Cel Operacyjny: 3. Adaptacja istniejących obiektów na cele komunalne.

Cel Strategiczny: ROZWÓJ PRZEDSIĘBIORCZOŚCI

Cel Operacyjny: 1. Rozwój przedsiębiorczości rolniczej i turystycznej

Cele Szczegółowe: 1.1. Rozwój przetwórstwa produktów rolniczych.
1.2. Samoorganizowanie się rolników.
1.3. Doskonalenie organizacji gospodarstw.
1.4. Organizacja gospodarstw agroturystycznych.

Cel Operacyjny: 2. Rozwój usług i rzemiosła.

Cele Szczegółowe: 2.1. Rozwój usług medycznych.
2.2. Rozwój usług komunikacyjnych.
2.3. Rozwój rzemiosła.

Cel Strategiczny: DOSKONALENIE OŚWIATY I KULTURY

Cel Operacyjny: 1. Racjonalizacja sieci i rozbudowa szkół oraz szkolnej bazy sportowej.

Cele Szczegółowe: 1.1. Zmiana usytuowania szkół podstawowych.
1.2. Rozbudowa szkół.
1.3. Budowa basenu kąpielowego.
1.4. Budowa, rozbudowa boisk sportowych.

Cel Operacyjny: 2. Rozwój kształcenia ustawicznego.

Cele Szczegółowe: 2.1. Programy edukacyjne organizowane przez gminne instytucje oświatowe.

Cel Operacyjny: 3. Organizacja czasu wolnego dzieci i młodzieży.

Cele Szczegółowe: 3.1. Programy zajęć pozalekcyjnych w szkołach.
3.2. Programy edukacyjne i sportowe prowadzone poza szkołami.
3.3. Utworzenie i rozwój bazy kulturalnej.

4.2. Cel Strategiczny - AKTYWNA OCHRONA ŚRODOWISKA

Uzasadnienie: Środowisko naturalne jest niezbędne do egzystencji. Każde pokolenie powinno mądrze i roztropnie korzystać z jego zasobów i pozostawić go w stanie nie zmienionym dla przyszłych pokoleń. Aktywna ochrona środowiska naturalnego stała się obecnie potrzebą chwili. Niezbędne stają się więc inwestycje sprzyjające ochronie środowiska, dzięki którym nastąpi: poprawa warunków życia, stanu zdrowia mieszkańców, możliwa będzie produkcja żywności nie zagrażającej życiu i zdrowiu, nastąpi poprawa czystości wód, powietrza i gleby. Wszystkie te działania będą mogły być w pełni wykonane nie tylko poprzez inwestycje proekologiczne, lecz także poprzez włączenie się całej społeczności gminy w działania zmierzające do ochrony środowiska naturalnego. Dlatego też niezmiernie ważne jest kształtowanie świadomości ekologicznej mieszkańców. Niezbędne jest także stale monitorowanie zarówno przestrzegania ustawy o utrzymaniu czystości i porządku, jak też okresowe badania stanu środowiska naturalnego w gminie. Szczególną uwagę zwrócić należy na zanieczyszczenie powietrza poprzez tzw. niską emisję w gminie oraz emisje szkodliwych gazów i pyłów pochodzące z zewnątrz gminy.

Cele operacyjne:

1. Inwestycje proekologiczne
2. Estetyzacja wsi
3. Budowa zbiorników retencyjnych
4. Ochrona powierzchni ziemi i gleb
5. Ochrona powietrza
8. Ochrona przyrody

Odpowiedzialni za realizację: Rada Gminy na wniosek Wójta Gminy we współpracy ze Starostwem Powiatu i Radami Sołeckimi

Plan realizacji celów operacyjnych i szczegółowych

Cel operacyjny 1. INWESTYCJE PROEKOLOGICZNE

Uzasadnienie: Do głównych inwestycji sprzyjających ochronie środowiska zaliczyć należy budowę sieci wodociągowej i kanalizacji.

Oczekiwane efekty:

- Zwiększenie długości sieci wodociągowej;
- Dwie oczyszczalnie ścieków;
- Sieć oczyszczalni przydomowych powstałych w miejscach braku kanalizacji sanitarnej
- Poprawa estetyki gminy;
- Zwiększenie lesistości gminy;
- Zagospodarowanie nieużytków;
- Podniesienie atrakcyjności gospodarczej i turystycznej gminy;

Beneficjent: Gmina Gidle

Cele szczegółowe:

1.1. ROZBUDOWA INFRASTRUKTURY WODOCIĄGOWEJ I KANALIZACYJNEJ

Zadania:

- 1.1.1. Budowa kanalizacji sanitarnej w miejscowości Gidle i Pławno (V etap)
- 1.1.2. Budowa kanalizacji deszczowej w miejscowości Gidle przy ulicy Kartuzkiej.
- 1.1.3 Budowa sieci wodociągowej w miejscowościach: Górka, Wojnowice, Ciężkowice, Młynek.
- 1.1.4 Budowa sieci wodociągowej i kanalizacyjnej w miejscowości Stanisławie.
- 1.1.5 Budowa sieci wodociągowej w miejscowościach: Ludwików, Górki, Borki, Gowarzów.
- 1.1.6 Budowa sieci wodociągowej w miejscowościach: Ojrzeń, Włynice, Kotfin.
- 1.1.7 Budowa sieci wodociągowej w miejscowościach : Borowa, Skrzypiec.
- 1.1.8 Budowa sieci wodociągowej w miejscowościach: Graby , Zabrodzie, Michałopol, Wygoda.
- 1.1.9 Rozbudowa sieci wodociągowej i kanalizacyjnej na terenach przewidzianych pod nowe budownictwo mieszkaniowe.
- 1.1.10 Budowa sieci wodociągowej w pozostałych miejscowościach Gminy Gidle.
- 1.1.11 Budowa sieci kanalizacyjnej w Niesulowie.
- 1.1.12 Budowa sieci kanalizacyjnej w miejscowościach: Borowa, Skrzypiec i Ruda.
- 1.1.13 Budowa sieci kanalizacyjnej w miejscowościach: Ludwików, Borki, Gowarzów, Górki.
- 1.1.14 Budowa sieci kanalizacyjnej w miejscowościach Górka , Wojnowice, Ciężkowice, Młynek, Piaski i Kajetanowie.
- 1.1.15. Budowa sieci kanalizacyjnej w miejscowościach: Michałopol, Graby, Zabrodzie, Wygoda.
- 1.1.16. Budowa sieci kanalizacyjnej w miejscowościach Włynice, Ojrzeń. Kotfin oraz pozostałych miejscowościach gminy (ewentualnie budowa przydomowych oczyszczalni ścieków).

Okres realizacji zadań w latach 2004-2013 w tym:

- zadanie 1.1.1., w roku 2004-2005;
- zadanie 1.1.2., w roku 2005;
- zadanie 1.1.3., w latach 2005;
- zadanie 1.1.4., w latach 2005-2006
- zadanie 1.1.5., w roku 2006;
- zadanie 1.1.6., 1.1.7., w roku 2006;
- zadanie 1.1.8., 1.1.9., w latach 2007;
- zadanie 1.1.10., 1.1.11., 1.1.12., w latach 2007-2008;
- zadanie 1.1.14., w latach 2009;
- zadanie 1.1.13., w roku 2010;
- zadanie 1.1.15., w roku 2010;
- zadanie 1.1.16., w roku 2011;

Niezbędne zasoby:

a) posiadane w gminie: 10% środków własnych mieszkańców; koncepcja gospodarki ściekowej, oczyszczalnia ścieków w Gidlach;

b) potrzebne spoza gminy: środki finansowe na wykup terenów pod przepompownie sieciowe, część środków finansowych na realizację inwestycji;

Odpowiedzialny za realizację: Rada Gminy na wniosek Wójta Gminy

Plan finansowania:

a) wartość przedsięwzięcia w cenach bieżących (jeśli możliwa do określenia):
zgodnie z kosztorysami;

b) wielkość nakładów własnych (w % lub w zł): ok 25%

c) wielkość środków spoza budżetu gminy (w % lub w zł): ok 75%

1.2. BUDOWA OCZYSZCZALNI ŚCIEKÓW

Zadania:

- 1.2.1. Budowa oczyszczalni ścieków w miejscowości Ciężkowice wraz z przykanalikami.

Okres realizacji zadań 2007-2013

Niezbędne zasoby:

a) posiadane w gminie: koncepcja gospodarki ściekowej, tereny na lokalizację inwestycji, część środków finansowych

b) potrzebne spoza gminy: część środków finansowych

Odpowiedzialny za realizację: Rada Gminy na wniosek Wójta Gminy przy współpracy z radami sołeckimi i mieszkańcami.

Plan finansowania:

a) wartość przedsięwzięcia w cenach bieżących (jeśli możliwa do określenia):
zgodnie z kosztorysem

b) wielkość nakładów własnych (w % lub w zł): ok 25%

c) wielkość środków spoza budżetu gminy (w % lub w zł): ok 75%

1.3. RACJONALNA GOSPODARKA ODPADAMI

Zadania:

- 1.3.1. Zamknięcie składowiska odpadów.
- 1.3.2. Rekultywacja składowiska odpadów
- 1.3.3. Likwidacja dzikich wysypisk śmieci
- 1.3.4. Rozwój systemu selektywnej zbiórki odpadów na terenie całej Gminy
- 1.3.5. Organizowanie punktu zbiórki odpadów wielkogabarytowych oraz niebezpiecznych.
- 1.3.6. Udział w wojewódzkim i powiatowym programie likwidacji azbestu.

- 1.3.7. Edukacja ekologiczna mieszkańców w zakresie właściwego postępowania z odpadami powstającymi w gospodarstwach domowych i w rolnictwie oraz zasady ich gospodarczego wykorzystania.

Okres realizacji zadań 2004-2013, w tym:

- zadania 1.3.1, w latach 2005;
- zadanie 1.3.2., w latach 2006-2010;
- zadanie 1.3.3. w latach 2005-2008;
- zadania 1.3.4., 1.3.5., w latach 2005-2010
- zadania 1.3.6, 1.3.7. w latach 2005-2013;

Niezbędne zasoby:

- a) posiadane w gminie:** zorganizowany system wywozu śmieci, część pojemników na odpady, wprowadzona selektywna zbiórka odpadów
- b) potrzebne spoza gminy:** programy edukacyjne dla ludności, zorganizowanie systemu gromadzenia i wywozu odpadów wielkogabarytowych

Odpowiedzialny za realizację: Rada Gminy na wniosek Wójta Gminy przy współpracy z firmami zajmującymi się odbiorem i wywozem odpadów (dot. zadania 1.3.1., 1.3.2, 1.3.3., 1.3.4, 1.3.5, 1.3.6., 1.3.7).

Plan finansowania:

- a) wartość przedsięwzięcia w cenach bieżących** (jeśli możliwa do określenia): trudna obecnie do określenia
- b) wielkość nakładów własnych** (w % lub w zł): ok. 30%
- c) wielkość środków spoza budżetu gminy** (w % lub w zł): ok. 70%

Cel operacyjny 2. ESTETYZACJA WSI

Uzasadnienie: Dbalność o estetykę wsi jest niezbędnym elementem kształtowania krajobrazu i obrazu gminy. Sprzyja to nie tylko lepszemu samopoczuciu mieszkańców, lecz także zwiększaniu liczby turystów. Nie może to być jednorazowe działanie, które sprawi że mieszkańcy gminy uporządkują swe posesje i otoczenie. Należy zaszczepić idee stałej dbalności o estetykę, co można osiągnąć poprzez programy edukacyjne, organizowanie imprez promujących działania w kierunku estetyzacji wsi, konkursy itp.

Oczekiwane efekty:

Estetyczny wygląd gminy;
Lad i porządek w posesjach;
Zwiększenie liczby turystów;

Beneficjenci:

Mieszkańcy gminy;
Turyści;

Cele szczegółowe:

2.1. PROGRAMY EDUKACYJNE

Zadania:

- 2.1.1. Przygotowanie i wdrożenie programu powszechnej edukacji ekologicznej wszystkich grup mieszkańców (dzieci, młodzież, dorośli)
- 2.1.2. Szkolenia z zakresu: segregacji i zagospodarowania odpadów, oraz gospodarki ściekami;
- 2.1.3. Organizacja konkursów np. (zbiórka makulatury, opakowań aluminiowych).

Okres realizacji zadań 2004-2013;

Niezbędne zasoby:

- a) **posiadane w gminie:** szkoły, kadra pedagogiczna, organizacje społeczne,
- b) **potrzebne spoza gminy:** środki finansowe, instruktorzy

Odpowiedzialny za realizację: Gmina Gidle we współpracy z dyrektorami szkół, Ośrodkiem Doradztwa Rolniczego i organizacjami społecznymi w gminie.

Plan finansowania:

- a) **wartość przedsięwzięcia w cenach bieżących** (jeśli możliwa do określenia):
zgodnie z kosztorysami
- b) **wielkość nakładów własnych** (w % lub w zł): 80%
- c) **wielkość środków spoza budżetu gminy** (w % lub w zł): 20%

2.2. DBAŁOŚĆ O ESTETYKĘ MIEJSC PUBLICZNYCH, PRZYLEGŁYCH TERENÓW I POSESJI.

Zadania:

- 2.2.1. Modernizacja rynku w Gidlach.
- 2.2.2. Zagospodarowanie rynku w Pławnie.
- 2.2.3. Remont placu targowego w Pławnie i Gidlach(dostosowanie do obowiązujących przepisów).
- 2.2.4. Organizacja konkursów edukacyjnych z zakresu estetyki otoczenia.
- 2.2.5. Kontynuacja imprez promujących działania z zakresu kształtowania środowiska.
- 2.2.6. Egzekwowanie przestrzegania ustawy o utrzymaniu czystości i porządku w gminach.

Okres realizacji: 2004-2013 w tym:

- zadania 2.2.1. 2.2.2; 2.2.3; w latach 2004-2006;

Niezbędne zasoby:

- a) **posiadane w gminie:** szkoły, organizacje społeczne, kadra pedagogiczna, część środków finansowych;
- b) **potrzebne spoza gminy:** edukatorzy, część środków finansowych

Odpowiedzialny za realizację: Gmina Gidle we współpracy z dyrektorami szkół oraz Ośrodkiem Doradztwa Rolniczego i organizacjami społecznymi w gminie

Plan finansowania:

- a) **wartość przedsięwzięcia w cenach bieżących** (jeśli możliwa do określenia):

trudna do określenia;

b) wielkość nakładów własnych (w % lub w zł): ok. 25%

c) wielkość środków spoza budżetu gminy (w % lub w zł): ok. 75%

Cel operacyjny 3. BUDOWA ZBIORNIKÓW RETENCYJNYCH

Uzasadnienie: Budowa zbiorników retencyjnych ma służyć ochronie przed powodzią, obniżeniu wody gruntowej na łąkach, które na dzień dzisiejszy są nadmiernie nawodnione oraz w celach rekreacyjnych. Zbiorniki te będą równocześnie elementami infrastruktury turystyczno-rekreacyjnej. Budowę zbiornika przewiduje się na rzece Mękwie w miejscowości Ojrzeń, w miejscowości Gowarzęd (Łąki Strzałkowskie) na rzece Warcie i w miejscowości Zabrodzie na Kanale Lodowym-(rzeka Wierciczka).

Okres realizacji: 2004-2013

Oczekiwane efekty:

Zwiększenie bezpieczeństwa mieszkańców (ochrona przed powodzią);

Zwiększenie liczby turystów;

Możliwość uprawiania sportów wodnych;

Beneficjenci:

Mieszkańcy gminy;

Turyści;

Niezbędne zasoby:

a) posiadane w gminie: tereny będące prywatną własnością

b) potrzebne spoza gminy: inwestor

Odpowiedzialny za realizację: potencjalny inwestor we współpracy z Radą Gminy na wniosek Wójta Gminy

Plan finansowania:

a) wartość przedsięwzięcia w cenach bieżących (jeśli możliwa do określenia):

b) wielkość nakładów własnych (w % lub w zł): 25%

c) wielkość środków spoza budżetu gminy (w % lub w zł): 75% (wykup terenów i realizacja inwestycji)

Cel operacyjny 4. OCHRONA POWIERZCHNI ZIEMI I GLEB

Uzasadnienie: Na terenie gminy istnieją gleby zakwaszone oraz mające zwiększoną zawartość metali ciężkich, ich jakość można poprawić poprzez zwiększenie masy organicznej w glebie, stosowanie okrycia gleb poplonami szczególnie ozimymi. Negatywny wpływ czynników można zwiększyć poprzez wprowadzenie w krajobraz pól zadrzewień śródpólnych, żywopłotów oraz przekształcanie gruntów rolnych szczególnie zagrożonych w trwałe użytki zielone. Liczne nieużytki oraz dość duży obszar gleb o niskiej klasie bonitacyjnej należy przeznaczyć na zagospodarowanie jako tereny leśne. Zwiększy się dzięki temu stopień lesistości gminy, podniesie walory krajobrazowe gminy, zapobiegać też będzie postępującej erozji gleb i degradacji środowiska naturalnego.

Oczekiwane efekty:

Zwiększenie lesistości gminy;

Likwidacja zagrożenia erozji gleb;

Zwiększenie walorów przyrodniczych gminy;

Zwiększenie liczby turystów;

Beneficjenci:

Mieszkańcy gminy;
Turyści;

Cele szczegółowe

4.1. OCHRONA GLEB UŻYTKOWANYCH ROLNICZO, ZAPOBIEGANIE ZANIECZYSZCZENIU GLEB

Zadania 4.1.1. Okresowa kontrola odczynu PH i zawartości metali ciężkich w glebach użytkowanych rolniczo.

Okres realizacji: 2004-2013

4.2. ZAGOSPODAROWANIE TERENU W SPOSÓB RACJONALNY

Zadania

- 4.2.1 Upowszechnianie zasad Dobrej Praktyki Rolniczej
- 4.2.2 Promowanie rolnictwa ekologicznego i agroturystyki
- 4.2.3 Rozwój infrastruktury technicznej terenów wiejskich
- 4.2.4 Pozarolnicze zagospodarowanie gruntów niskich klas bonitacyjnych z przeznaczeniem na cele inwestycyjne i zalesienia oraz scalanie gruntów.

Okres realizacji zadań 2004-2013;

Niezbędne zasoby:

a) posiadane w gminie: szkoły, organizacje społeczne, kadra pedagogiczna, grunty niskich klas bonitacyjnych

b) potrzebne spoza gminy: środki finansowe, edukatorzy, sadzonki

Odpowiedzialny za realizację: Gmina Gidle odpowiedzialna jest za zadania 4.1.1, 4.2.2, 4.2.3, 4.2.4, przy współudziale Ośrodka Doradztwa Rolniczego, Organizacji ekologicznych, właściciele gospodarstw i drobni przetwórcy odpowiedzialni za zadanie 4.2.1 (Gmina Gidle występuje w roli koordynatora) oraz Starostwo Powiatowe w Radomsku.

Plan finansowania:

a) wartość przedsięwzięcia w cenach bieżących (jeśli możliwa do określenia):
zgodnie z kosztorysami

b) wielkość nakładów własnych (w % lub w zł): ok 5%

c) wielkość środków spoza budżetu gminy (w % lub w zł): ok 95%

4.3. WSPIERANIE MODERNIZACJI GOSPODARSTW ROLNYCH PRZECHODZĄCYCH NA UPRAWY METODAMI EKOLOGICZNYMI

Zadania

- 4.3.1 Zorganizowanie cyklu spotkań dla producentów żywności i przedsiębiorczych rolników;

- 4.3.2 Popularyzacja w gospodarstwach rolniczych oferty dla turystów, urządzenie bazy noclegowej dla letników;
- 4.3.3 Stworzenie na terenie gminy kilku gospodarstw produkujących żywność ekologiczną;

Okres realizacji zadań 2004-2013, w tym:

Niezbędne zasoby:

- a) **posiadane w gminie:** gospodarstwa rolnicze
- b) **potrzebne spoza gminy:** środki finansowe, edukatorzy

Odpowiedzialny za realizację: Gmina Gidle odpowiedzialna jest za zadania 4.3.1 przy współpracy ODR –u, Producenci rolni oraz właściciele gospodarstw rolnych przy współpracy z Łódzką Izbą Rolniczą i Związkiem Gmin i Powiatów odpowiedzialni za zadanie 4.3.2 (Gmina Gidle występuje w roli koordynatora), Producenci rolni przy współpracy z prywatnymi inwestorami odpowiedzialni za zadanie 4.3.3 (Gmina Gidle występuje w roli koordynatora)

Plan finansowania:

- a) **wartość przedsięwzięcia w cenach bieżących** (jeśli możliwa do określenia):
zgodnie z kosztorysami
- b) **wielkość nakładów własnych** (w % lub w zł): ok 5%
- c) **wielkość środków spoza budżetu gminy** (w % lub w zł): ok 95%

4.4. WYKORZYSTANIE SUROWCÓW NATURALNYCH W SPOSÓB NIE ZAGRAŻAJĄCY ŚRODOWISKU

Zadania

- 4.4.1 Udział w zapobieganiu degradacji i erozji gleb
- 4.4.2 Poprawa stanu powierzchni ziemi poprzez rekultywację terenów zdegradowanych

Okres realizacji zadań 2004-2013,

Niezbędne zasoby:

- a) **posiadane w gminie:** szkoły, organizacje społeczne, kadra pedagogiczna, grunty niskich klas bonitacyjnych
- b) **potrzebne spoza gminy:** środki finansowe, edukatorzy, sadzonki

Odpowiedzialny za realizację: Gmina Gidle odpowiedzialna jest za zadanie 4.4.1 przy współdziałaniu Ośrodka Doradztwa Rolniczego, Organizacji ekologicznych, Właściciele gospodarstw rolnych odpowiedzialni za zadanie 4.4.2 przy współdziałaniu Starostwa Powiatowego (Gmina Gidle występuje w roli koordynatora)

Plan finansowania:

- a) **wartość przedsięwzięcia w cenach bieżących** (jeśli możliwa do określenia):
zgodnie z kosztorysami
- b) **wielkość nakładów własnych** (w % lub w zł): ok 50%

c) wielkość środków spoza budżetu gminy (w % lub w zł): ok 50%

Cel operacyjny 5. OCHRONA POWIETRZA

Uzasadnienie: Zanieczyszczenia powietrza dzielimy na dwie grupy: zanieczyszczenia substancjami pyłowymi i zanieczyszczenia substancjami gazowymi pochodzenia nieorganicznego i organicznego. Głównymi źródłami zanieczyszczeń powietrza są: źródła energetyczne i przemysłowe, niska emisja, komunikacyjne źródła zanieczyszczeń, emisja niezorganizowana, emisja transgraniczna. W związku z tym konieczna jest promocja ekologicznych systemów grzewczych. Na chwilę obecną istotnym elementem polityki gminy, dla obniżenia emisji do powietrza zanieczyszczeń wynikających z „niskiej emisji” powinna być promocja stosowania paliw czystych ekologicznie (gaz, olej opałowy) lub biopaliw (słoma, odpady drewniane w tym m.in wierzba enegretyczna) Do poprawy jakości powietrza w dużym stopniu przyczynia się także modernizacja systemów dróg oraz eliminacja ruchu tranzytowego.

Oczekiwane efekty:

Poprawa stanu czystości powietrza;
Zwiększenie liczby turystów;

Beneficjenci:

Mieszkańcy gminy;
Turysty;

Cele szczegółowe

5.1 OGRANICZENIE EMISJI ZANIECZYSZCZEŃ Z PROCESÓW ENERGETYCZNEGO SPALANIA WĘGLA W NISKOSPRAWNYCH URZĄDZENIACH GRZEWCZYCH

Zadania

- 5.1.1. Prowadzenie edukacji ekologicznej w zakresie ochrony powietrza poprzez promowanie stosowania nowoczesnych kotłów węglowych, kotłów gazowych i na biomasę;
- 5.1.2 Termomodernizacja budynków użyteczności publicznej(budynek UG, ZOZ, placówek oświatowych i mieszkań komunalnych) wraz z modernizacją kotłowni i systemów grzewczych;

Okres realizacji zadań 2004-2013, w tym:

- zadanie 5.1.1. w latach 2004-2013;
- zadanie 5.1.2. w latach 2005-2007

Niezbędne zasoby:

- a) posiadane w gminie: szkoły, organizacje społeczne, kadra pedagogiczna,
- b) potrzebne spoza gminy: środki finansowe

Odpowiedzialny za realizację: Gmina Gidle odpowiedzialna jest za zadania 5.1.1., 5.1.2,

Plan finansowania:

- a) wartość przedsięwzięcia w cenach bieżących (jeśli możliwa do określenia):

zgodnie z kosztorysami

b) wielkość nakładów własnych (w % lub w zł): ok 50%

c) wielkość środków spoza budżetu gminy (w % lub w zł): ok 50%

5.2 OGRANICZENIE EMISJI ZANIECZYSZCZEŃ POPRZEZ WPROWADZENIE ZMIAN W UKŁADZIE KOMUNIKACJI

Zadania

5.2.1. Poprawa stanu technicznego dróg gminnych

5.2.2. Budowa i organizacja tras rowerowych

5.2.3. Modernizacja i rozbudowa układu komunikacyjnego poprzez poprawę stanu technicznego dróg powiatowych i wojewódzkich

Okres realizacji zadań 2004-2013 w tym:

- zadania 5.2.1., 5.2.2., w latach 2004-2013
- zadanie 5.2.3., w latach 2004-2013

Niezbędne zasoby:

a) posiadane w gminie: drogi gminne, tereny pod trasy rowerowe

b) potrzebne spoza gminy: środki finansowe,

Odpowiedzialny za realizację: Gmina Gidle odpowiedzialna jest za zadania 5.2.1., 5.2.2, Starostwo Powiatowe, Zarząd Dróg Wojewódzkich, odpowiedzialne za zadanie 5.2.3.

Plan finansowania:

a) wartość przedsięwzięcia w cenach bieżących (jeśli możliwa do określenia):

zgodnie z kosztorysami

b) wielkość nakładów własnych (w % lub w zł): ok 50%

c) wielkość środków spoza budżetu gminy (w % lub w zł): ok 50%

Cel operacyjny 6. OCHRONA PRZYRODY

Uzasadnienie: Na terenie gminy istnieją cenne elementy flory i fauny oraz naturalnych i półnaturalnych ekosystemów. Dominują tereny przekształcone rolniczo, w obrębie których brak na ogół wartościowych z przyrodniczego punktu widzenia ekosystemów. Pozostałości cennych ekosystemów charakteryzują się dużym udziałem przedstawicieli rzadkich i ginących gatunków roślin i zwierząt. W związku z powyższym należy zidentyfikować potrzeby związane z ochroną środowiska Gminy w zakresie ochrony przyrody.

Oczekiwane efekty:

Zwiększenie lesistości gminy;

Zwiększenie walorów przyrodniczych gminy;

Zwiększenie liczby turystów;

Beneficjenci:

Mieszkańcy gminy;

Turyści;

Cele szczegółowe

6.1 UTWORZENIE EKOLOGICZNEGO SYSTEMU OBSZARÓW CHRONIONYCH GMINY

Zadania

- 6.1.1. Utworzenie zespołu przyrodniczo-krajobrazowego w dolinie Warty
- 6.1.2. Objęcie ochroną prawną drzew — propozycji pomników przyrody
- 6.1.3. Ochrona czynna pozostałości zbiorowisk łąkowych i zadrzewień łąkowych w dolinie Warty, Wiercicy i innych cieków wodnych

Okres realizacji zadań 2004-2013,

Niezbędne zasoby:

- a) posiadane w gminie:
- b) potrzebne spoza gminy: środki finansowe

Odpowiedzialny za realizację: Za zadanie 6.1.1., 6.1.2, odpowiedzialna jest Rada Gminy na wniosek Wójta Gminy za zadanie 6.1.3 odpowiedzialny jest regionalny Zarząd Gospodarki Wodnej oraz inni zarządcy cieków wodnych przy pomocy inwestorów sektora publicznego z zakresu gospodarki wodnej, zarządców gruntów oraz organizacji ekologicznych

Plan finansowania:

- a) wartość przedsięwzięcia w cenach bieżących (jeśli możliwa do określenia): zgodnie z kosztorysami
- b) wielkość nakładów własnych (w % lub w zł): ok 50%
- c) wielkość środków spoza budżetu gminy (w % lub w zł): ok 50%

6.2 POPRAWA KONDYCJI ZDROWOTNO-SANITARNEJ LASÓW

Zadania

- 6.2.1. Zalesianie gruntów porolnych
- 6.2.2 Realizacja wytycznych „programu ochrony przyrody” Nadleśnictwa Gidle w zakresie hodowli, pielęgnacji i ochrony lasu

Okres realizacji zadań 2004-2013.

Niezbędne zasoby:

- a) posiadane w gminie: gospodarstwa rolnicze
- b) potrzebne spoza gminy: środki finansowe

Odpowiedzialny za realizację: Za zadanie 6.2.1., odpowiedzialny jest Regionalna Dyrekcja Lasów Państwowych w Katowicach, Starosta Radomszczański przy pomocy Agencji Restrukturyzacji i Modernizacji Rolnictwa, za zadanie 6.2.2 odpowiedzialne jest Nadleśnictwo Gidle przy pomocy Regionalnej Dyrekcji Lasów Państwowych w Katowicach.

Plan finansowania:

- a) wartość przedsięwzięcia w cenach bieżących (jeśli możliwa do określenia): zgodnie z kosztorysami

- b) wielkość nakładów własnych (w % lub w zł): ok 50%
- c) wielkość środków spoza budżetu gminy (w % lub w zł): ok 50%

6.3 POPRAWA „ESTETYCZNEGO WIZERUNKU” ŚRODOWISKA PRZYRODNICZEGO GMINY

Zadania

- 6.3.1. Ochrona pozostałości starodrzewia historycznych alei przydrożnych i śródpolnych
- 6.3.2 Ochrona zabytkowych założeń zieleni parkowej
- 6.3.3 Nowe nasadzenia zieleni wysokiej, bieżąca pielęgnacja istniejących zadrzewień, wymiana składu gatunkowego drzewostanu (topole) wzdłuż odcinków dróg ponadlokalnych.
- 6.3.4. Wyremontowanie i ustawienie tablic ogłoszeniowych we wszystkich sołectwach.

Okres realizacji zadań 2004-2013.

Niezbędne zasoby:

- a) posiadane w gminie: -
- b) potrzebne spoza gminy: środki finansowe

Odpowiedzialny za realizację: Za zadanie 6.3.1., 6.3.2., odpowiedzialny jest Wójt Gminy Gidle przy pomocy Łódzkiego Wojewódzkiego Oddziału Służby Ochrony Zabytków, Inwestorów sektora publicznego i prywatnego, stowarzyszeń i organizacji ekologicznych, Rad Sołeckich; za zadanie 6.3.3. odpowiedzialny jest Zarząd Dróg przy pomocy Starostwa Powiatowego.

Plan finansowania:

- a) wartość przedsięwzięcia w cenach bieżących (jeśli możliwa do określenia): zgodnie z kosztorysami
- b) wielkość nakładów własnych (w % lub w zł): ok 50%
- c) wielkość środków spoza budżetu gminy (w % lub w zł): ok 50%

6.4 ROZSZERZENIE OFERTY REKREACYJNO-TURYSTYCZNEJ GMINY

Zadania

- 6.4.1. Budowa obiektu edukacyjnego „dziupli” przyrodniczo-ekologicznej w miejscowości Niesulów.
- 6.4.2. Adaptacja budynku po byłej szkole we Włynicach na ośrodek wypoczynku dla dzieci i młodzieży.
- 6.4.3 Budowa miejsca rekreacyjno-biwakowego w Niesulowie.
- 6.4.4. Budowa miejsca postoju i noclegu na szlaku spływu kajakowego rzeką Wartą (adaptacja budynku po starej remizie w Pławnie).
- 6.4.5. Budowa placów zabaw i boisk sportowych na terenach należących do wspólnot wiejskich (Gidle, Pławno, Ludwików, Borowa, Ciężkowice oraz innych miejscowościach gminy).

Okres realizacji zadań 2004-2013, w tym:

- zadanie 6.4.1. w latach 2005;

- zadanie 6.4.3., w latach 2005-2006
- zadanie 6.4.2., w latach 2006-2010
- zadanie 6.4.4., w latach 2007
- zadanie 6.4.5., w latach 2006-2013

Niezbędne zasoby:

a) posiadane w gminie: -

b) potrzebne spoza gminy: środki finansowe

Odpowiedzialny za realizację: Za zadanie 6.4.1., 6.4.3., odpowiedzialne jest Nadleśnictwo Gidle przy współpracy Starostwa Powiatowego, za zadania 6.4.2., 6.4.4., 6.4.5., odpowiedzialna jest Rada Gminy na wniosek Wójta Gminy Gidle, przy udziale inwestorów sektora prywatnego i publicznego, rad sołeckich.

Plan finansowania:

a) wartość przedsięwzięcia w cenach bieżących (jeśli możliwa do określenia):

zgodnie z kosztorysami

b) wielkość nakładów własnych (w % lub w zł): ok 50%

c) wielkość środków spoza budżetu gminy (w % lub w zł): ok 50%

6.5 WZROST ŚWIADOMOŚCI EKOLOGICZNEJ W SPOŁECZEŃSTWIE

Zadania

6.5.1. Promocja działań proekologicznych, wydawnictwa ekologiczne z przeznaczeniem dla dorosłej części społeczności lokalnej

6.5.2 Promocja programów rolno-środowiskowych i agroturystyki

Okres realizacji: 2004-2013

Niezbędne zasoby:

a) posiadane w gminie: szkoły, organizacje społeczne, kadra pedagogiczna, biuletyn informacyjny

b) potrzebne spoza gminy: środki finansowe

Odpowiedzialny za realizację: za zadanie 6.5.1 odpowiedzialny jest Wójt Gminy Gidle przy pomocy organizacji ekologicznych, Rad Sołeckich za zadanie 6.5.2 odpowiedzialny jest Wójt Gminy Gidle przy pomocy Urzędu Marszałkowskiego, Ośrodka Doradztwa Rolniczego, Organizacji i stowarzyszeń ekologicznych, rad sołeckich

Plan finansowania:

a) wartość przedsięwzięcia w cenach bieżących (jeśli możliwa do określenia):

zgodnie z kosztorysami

b) wielkość nakładów własnych (w % lub w zł): ok 50%

c) wielkość środków spoza budżetu gminy (w % lub w zł): ok 50%

4.3. Cel Strategiczny - ROZWÓJ INFRASTRUKTURY TECHNICZNEJ

Uzasadnienie: Jednym z czynników sprzyjających rozwojowi gospodarczemu gminy jest właściwie rozwinięta infrastruktura techniczna. Dotyczy to zarówno odpowiedniej sieci dróg, ich jakości, jak też infrastruktury drogowej (oznakowania poziome i pionowe, chodniki, pobocza, oświetlenie, przystanki autobusowe), oraz komunalnej. Z infrastruktury komunalnej inwestycje związane z wodociągami, kanalizacją, oczyszczalniami ścieków i gospodarką odpadami zostały ujęte w celu strategicznym *Aktywna Ochrona Środowiska*, jako że są to inwestycje proekologiczne - sprzyjające ochronie środowiska naturalnego.

Cel operacyjny:

1. Inwestycje komunikacyjne;

Odpowiedzialni za realizację: Wójt Gminy Gidle;

Plan realizacji celów operacyjnych i szczegółowych

Cel operacyjny 1. INWESTYCJE KOMUNIKACYJNE

Uzasadnienie: Drogi na terenie gminy są w większości wąskie, bez odwodnienia, nie przystosowane do przemieszczania się po nich transportu ciężkiego, ich nawierzchnia zarówno na drogach gminnych, jak i powiatowych wymaga podjęcia natychmiastowego ulepszenia. Podobna sytuacja jest z infrastrukturą drogową – brak jest poboczy, chodników (istniejące chodniki wymagają napraw lub przebudowy), modernizacji wymaga także oświetlenie ulic lub jego budowa w miejscach oddalonych od centrów poszczególnych miejscowości. Konieczna jest także budowa nowych dróg w wielu miejscowościach gminy. Przy okazji budowy nowych dróg jak i ulepszeniu istniejących należy zaprojektować i zbudować ścieżki rowerowe.

Oczekiwane efekty:

- Zwiększenie bezpieczeństwa na drogach;
- Ułatwienie komunikacji między poszczególnymi miejscowościami gminy;
- Umożliwienie dowozu dzieci do szkół;
- Przygotowanie dróg do przejęcia części transportu tranzytowego po zbudowaniu autostrady;

Beneficjenci:

- Mieszkańcy gminy;
- Podmioty gospodarcze;
- Turyści;
- Podróżni przejeżdżający przez gminę;

Okres realizacji: 2004-2013;

Cele szczegółowe:

1.1. PRZEBUDOWA I ULEPSZENIE NAWIERZCHNI DRÓG W LATACH 2004 - 2006

Zadania:

- 1.1.1. Budowa drogi gminnej – ul. Kościelna w miejscowości Pławno
- 1.1.2. Przebudowa i ulepszenie nawierzchni drogi gminnej – ul. Cmentarna w miejscowości Gidle.
- 1.1.3. Przebudowa i ulepszenie nawierzchni dróg gminnych na osiedlu domków jednorodzinnych w Gidlach – ul. Konopnickiej, Norwida, Słowackiego, Mickiewicza i ulicy „bez nazwy” – III etap
- 1.1.4. Przebudowa drogi gminnej – Kotfin, Chrostowa.
- 1.1.5. Przebudowa i ulepszenie nawierzchni drogi gminnej w miejscowości Borowa – Śliwaków (wspólnie z Gminą Kłomnice i Zarządem Dróg Powiatowych w Częstochowie.
- 1.1.6. Budowa drogi gminnej w miejscowości Górki- Zberezka.
- 1.1.7. Przebudowa i ulepszenie nawierzchni drogi gminnej Zabrodzie-Grabymichałopol (ostatni etap).
- 1.1.8. Przebudowa i ulepszenie nawierzchni drogi gminnej w miejscowości Niesulów.
- 1.1.9. Przebudowa i ulepszenie nawierzchni drogi gminnej w miejscowości Młynek.
- 1.1.10. Przebudowa i ulepszenie nawierzchni drogi gminnej w miejscowości Stęszów.
- 1.1.11. Przebudowa i ulepszenie nawierzchni drogi gminnej w miejscowości Ojrzeń.

Okres realizacji zadań: 2004-2006, w tym:

- zadanie 1.1.1., w latach 2005-2006;
- zadanie 1.1.5., w latach 2005;
- zadania 1.1.2. - 1.1.4., 1.1.6. – 1.1.11., w roku 2006.

Niezbędne zasoby:

- a) posiadane w gminie: część środków finansowych;
- b) potrzebne spoza gminy: środki finansowe;

Odpowiedzialny za realizację: Wójt Gminy;

Plan finansowania:

- a) wartość przedsięwzięcia w cenach bieżących - zgodnie z kosztorysami;
- b) wielkość nakładów własnych (w % lub w zł): ok. 25 %
- c) wielkość środków spoza budżetu gminy (w % lub w zł): ok. 75 %

1.2. BUDOWA I PRZEBUDOWA ORAZ ULEPSZENIE NAWIERZCHNI DRÓG GMINNYCH, POWIATOWYCH I WOJEWÓDZKICH W LATACH 2007 – 2013

Zadania:

- 1.2.1. Przebudowa i ulepszenie nawierzchni drogi gminnej – ul. Ogrodowa i Działkowa w miejscowości Pławno.
- 1.2.2. Budowa drogi gminnej w miejscowości Kajetanowice.
- 1.2.3. Przebudowa i ulepszenie nawierzchni drogi gminnej w miejscowości Piaski (II etap).

- 1.2.4. Budowa i ulepszenie nawierzchni drogi w miejscowości Gowarzów do drogi krajowej E-16.
- 1.2.5. Przebudowa i ulepszenie nawierzchni dróg gminnych, powiatowych i wojewódzkich w niżej wymienionych miejscowościach gminy:

Borki – droga przez wieś

Borowa – droga przez wieś i drogi dojazdowe do pól: Borowa-Kocelne Niwy, Borowa- Nowa Kuźnica, Borowa-Górka, Borowa- Wojnowice i Borowa Śliwaków,

Chrostowa – Huby Kotfinskie droga przez wieś,

Ciężkowice – droga przez wieś oraz drogi dojazdowe do zabudowań,

Gidle – ul. Pławińska, ul. Wolności, ul. Częstochowska, ul. Reymonta, ul. Kartuzka, ul. Plac Dominikański, ul. Szkolna, ul. Klasztorna, ul. Ogrodowa, ul. Piaski, drogi osiedlowe (teren przeznaczony pod zabudowę mieszkalną) i drogi dojazdowe do pól,

Gowarzów – droga przez wieś.

Górka – droga przez wieś i droga Górka -Kolonja.

Górki – droga do Zielonki i droga do Zberezki.

Grabys – droga przez wieś.

Kajetanowice – ul. Wolności, ul. Słoneczna

Kotfin – droga przez wieś i droga Kotfin- Sachalin.

Ludwików – droga przez wieś, droga Ludwików-Zielonka, droga od świetlicy do lasu.

Michałopol – droga przez wieś.

Niesulów – droga przez wieś, droga na Ewinę i droga w tzw. „Niesulowie Starym”

Ojrzeń – droga przez wieś i droga w kierunku Wygody.

Piaski – ul. Wolności, ul. Miodowa, ul. Słoneczna, ul. Południowa, ul. Długa i ul. Wschodnia, ul. Krótka, ul. Mokra, ul. Łąkowa.

Pławno – ul. Gidelska, ul. Radomszczańska, ul. Częstochowska ul. Przedborska, ul. Makowa, ul. Sobieskiego, ul. Plac Wolności, drogi Pławno-Gowarzów, Pławno-Ludwików, Pławno-Górki i droga dojazdowa do składowiska odpadów.

Ruda – droga przez wieś i droga dojazdowa do łąk.

Skrzypiec – droga przez wieś.

Stanisławice – droga przez wieś i droga Stanisławice-Strzała..

Stęszów – droga przez wieś, Stęszów- Śliwaków i Stęszów Borowa.

Strzała – droga przez wieś.

Włynice – droga przez wieś, drogi dojazdowe do łąk i pól.

Wojnowice – droga przez wieś, drogi dojazdowe do pól.

Wygoda – droga przez wieś.

Zabrodzie – droga przez wieś, drogi dojazdowe do pól.

Zagórze – droga przez wieś, drogi Zagórze- Lasek i Zagórze-Strzała.

Kolejność wykonywania prac (budowa, przebudowa i ulepszenia nawierzchni dróg gminnych) będzie ustalona przez Radę Gminy.

Przebudowa i ulepszenie nawierzchni dróg wojewódzkich i powiatowych będzie dokonywana przez jednostkę zarządzającą – Wojewódzki Zarząd Dróg i Powiatowy Zarząd Dróg, przy ewentualnej współpracy Wójta Gminy.

Okres realizacji zadań: 2007-2013,

Niezbędne zasoby:

a) **posiadane w gminie:** część środków finansowych;

b) **potrzebne spoza gminy:** środki finansowe;

Odpowiedzialny za realizację: Wojewódzki Zarząd Dróg (w przypadku dróg wojewódzkich), Powiatowy Zarząd Dróg (w przypadku dróg powiatowych), oraz Wójt Gminy Gidle (w przypadku dróg gminnych);

Plan finansowania:

a) **wartość przedsięwzięcia w cenach bieżących** - zgodnie z kosztorysami;

b) **wielkość nakładów własnych** (w % lub w zł): ok. 25 % (w przypadku dróg gminnych);

c) **wielkość środków spoza budżetu gminy** (w % lub w zł): ok. 75 % (w przypadku dróg gminnych);

1.3. MODERNIZACJA INFRASTRUKTURY DROGOWEJ

Zadania: 1.3.1. Budowa lub przebudowa mostów na terenie gminy Gidle (na drogach gminnych) w miejscowościach:

- Michałopol – rz. Kanał Lodowy;
- Ojrzeń – rz. Orzechówka;
- Steszów – rz. Wiercica ;
- Gowarzów- rz. Warta
- Chrostowa- rz. Mękwa

1.3.2. Budowa chodnika przy drodze powiatowej Pławno-Zagórze (od skrzyżowania do ZSG w Pławnie) wspólnie ze Starostwem Powiatowym w Radomsku;

1.3.3. Budowa ciągu rowerowo-pieszego przy drodze wojewódzkiej Pławno-Gidle wspólnie z Zarządem Dróg Wojewódzkich;

1.3.4. Budowa chodnika w ciągu drogi wojewódzkiej – Wojnowice – Ciężkowice.

1.3.5. Budowa poboczy i chodników - wzdłuż ciągów głównych ulic oraz dojeżdż do budynków użyteczności publicznej we wszystkich miejscowościach gminy;

1.3.6. Oznakowanie poziome i pionowe dróg - na skrzyżowaniach dróg i ulic (głównie w pobliżu szkół i cmentarzy) w poszczególnych miejscowościach gminy;

1.3.7. Oświetlenie dróg

a. Kompleksowa modernizacja oświetlenia drogowego w gminie Gidle.

b. Budowa nowych odcinków w miejscowościach:

- Wygoda– Ojrzeń - Zagórze
- Kolonia Huby- Ciężkowice
- Kolonia Borowa
- Kolonia Piaski
- Michałopol

c. Pojedyncze montowanie lamp na drogach na terenie gminy (w miarę potrzeb).

1.3.7. Remont istniejących przystanków autobusowych na terenie gminy w niżej wymienionych miejscowościach gminy.

- Borowa – 2 przystanki,
- Ciężkowice – 2 przystanki

- Gidle – 3 przystanki,
- Górka– 1 przystanek,
- Gowarów– 1 przystanek,
- Kotfin– 1 przystanek,
- Ludwików- 1 przystanek
- Michałopol – 1 przystanek
- Młynek – 1 przystanek,
- Ojrzeń – 2 przystanki,
- Piaski – 2 przystanki,
- Pławno – 1 przystanek
- Ruda – 1 przystanek,
- Skrzypiec -1 przystanek
- Stanisławice –1 przystanek
- Włynice – 2 przystanki
- Wojnowice – 2 przystanki,
- Wygoda – 1 przystanek,
-

1.3.8. Miejsca postojowe/ budowa parkingów.

Na terenie gminy problem parkowania wymaga rozwiązania poprzez budowę w wybranych miejscach miejsc do parkowania. Obecnie wydzielone są tylko miejsca postojowe w niżej wymienionych miejscowościach,

- Pławno – przy cmentarzu, kościele parafialnym;
- Gidle – przy Bazylice O.O Dominikanów, dwóch kościołach parafialnych
- Ciężkowice – przy cmentarzu i w ciągu drogi wojewódzkiej (przy kościele);
- Borowa – przy skrzyżowaniu dróg powiatowych;

oraz parkingi :

- Pławno - na stacji benzynowej
- Gidle - przy cmentarzu

Na terenie Gidel w miejscu niezabudowanym należy zaplanować parking dla autobusów turystycznych ze względu na duży ruch pielgrzymkowy, oraz parkingi przy boiskach sportowych w Gidlach i Pławnie, przy cmentarzu w Gidlach i Pławnie oraz w Ciężkowicach (przy kościele).

Okres realizacji zadań: 2004-2013, w tym:

- zadanie 1.3.1. w latach 2004-2006;
- zadanie 1.3.2. w roku 2005;
- zadanie 1.3.3. w latach 2004-2006;
- zadanie 1.3.4., 1.3.5., 1.3.6. w latach 2004-2013;
- zadanie 1.3.7., a) w latach 2004-2006;
b, c) w latach 2004-2013
- zadania 1.3.8., w latach 2004-2013;
- zadanie 1.3.9., w latach 2005 -2013;

Niezbędne zasoby:

a) posiadane w gminie: część środków finansowych, zasoby pracy;

b) potrzebne spoza gminy: środki finansowe;

Odpowiedzialny za realizację: Wójt Gminy we współpracy z właścicielami dróg;

Plan finansowania:

- a) **wartość przedsięwzięcia w cenach bieżących** (jeśli możliwa do określenia): zgodnie z kosztorysami,
- b) **wielkość nakładów własnych** (w % lub w zł): około 50 %
- c) **wielkość środków spoza budżetu gminy** (w % lub w zł): około 50 %

1.4. BUDOWA ŚCIEŻEK ROWEROWYCH

Zgodnie z ustaleniami Strategii rozwoju gminy, wymagane jest:

- a) Opracowanie koncepcji i sukcesywna budowa systemu ścieżek rowerowych, służących do obsługi mieszkańców i złagodzenia tym samym problemów komunikacyjnych. W gminie nie ma wydzielonych tras ruchu rowerowego, odbywa się on w sposób mieszany z ruchem kołowym i pieszym. Stwarza to zagrożenie dla bezpieczeństwa i odbierane jest przez wszystkich użytkowników drogi jako dyskomfort .
- b) Opracowanie koncepcji i wytyczenie szlaków rowerowych, służących turystyce i rekreacji.
- c) Uznaje się uzasadnione przewidywanie w planach inwestycyjnych gminy, ustalenie środków na wykup terenu i realizację następujących ścieżek rowerowych:

Zadania:

- 1.4.1. Pławno - ul. Gidelska w ciągu drogi wojewódzkiej (od stacji benzynowej do końca miejscowości Pławno-II etap);
- 1.4.2. Niesulów – Ewina ścieżka turystyczno-edukacyjna;
- 1.4.3. Niesulów-Jasień –ścieżka turystyczno-edukacyjna
- 1.4.4. Pławno – Ludwików –Ruda- Stęszów-Śliwaków -szlak rowerowy (nawiązanie do ścieżek rowerowych w gminie Kłomnice);
- 1.4.5. Pławno- Zagórze- Ojrzeń- Jasień -szlak rowerowy (dojazd do planowanego zbiornika retencyjnego w miejscowości Ojrzeń)
- 1.4.6. Ojrzeń- Kolonia Ojrzeń- Radomsko- szlak rowerowy
- 1.4.7. Borowa - Ciężkowice ciąg dalszy ścieżki rowerowej w gminie Kłomnice (Śliwaków Borowa)
- 1.4.8. Wygoda-Pławno- ścieżka rowerowa wzdłuż drogi wojewódzkiej
- 1.4.9. Wojnowice-Ciężkowice-Młynek ścieżka rowerowa wzdłuż drogi wojewódzkiej.
- 1.4.10. Gidle-Niesulów (w ciągu drogi powiatowej).

Przy budowie ścieżek rowerowych należy nawiązać współpracę z sąsiednimi gminami (Kłomnice, Żytno, Radomsko, Kobile Wielkie).

Okres realizacji zadań: 2004-2013

- zadanie 1.4.1. w latach 2004-2006;
- zadanie 1.4.2. w latach 2005-2006;
- zadanie 1.4.3.-1.4.10 w latach 2007-2013;

Niezbędne zasoby:

- a) **posiadane w gminie:** część środków finansowych, tereny;
- b) **potrzebne spoza gminy:** środki finansowe;

Odpowiedzialny za realizację: Wójt Gminy; Nadleśnictwo Gidle; Zarząd Dróg Wojewódzkich i Powiatowych.

Plan finansowania:

- a) **wartość przedsięwzięcia w cenach bieżących** (jeśli możliwa do określenia): trudne do określenia
- b) **wielkość nakładów własnych** (w % lub w zł): około 50 %
- c) **wielkość środków spoza budżetu gminy** (w % lub w zł): około 50 %

1.5. MODERNIZACJA INFRASTRUKTURY INFORMATYCZNEJ URZĘDU

Zadania:

1.5.1. Wdrożenie elektronicznego obiegu dokumentów w Urzędzie Gminy w Gidlach „E-Urząd”.

Okres realizacji zadań: 2005

Niezbędne zasoby:

- a) **posiadane w gminie:** część wyposażenia w sprzęt informatyczny oraz częściowe okablowanie urzędu, stały dostęp do Internetu, część środków finansowych.
- b) **potrzebne spoza gminy:** środki finansowe;

Odpowiedzialny za realizację: Wójt Gminy;

Plan finansowania:

- a) **wielkość nakładów własnych** (w % lub w zł): około 25 %
- b) **wielkość środków spoza budżetu gminy** (w % lub w zł): około 75 %

4.4. Cel Strategiczny - ROZWÓJ BUDOWNICTWA MIESZKANIOWEGO, PRZEMYSŁU PRZYJAZNEGO DLA ŚRODOWISKA I TERENÓW REKREACYJNO - SPORTOWYCH

Uzasadnienie: Określając cele strategiczne gminy, którym podporządkujemy nasze zadania w ciągu najbliższych 10 lat, nie sposób pominąć jednego z najważniejszych zadań, a mianowicie opracowania planu przestrzennego zagospodarowania gminy. Jakkolwiek jest to zadanie obligatoryjne gminy, lecz na jego kształt powinna mieć wpływ społeczność tejże gminy - ona jest bowiem podmiotem, dla dobra którego planujemy i realizujemy nasze przedsięwzięcia. Rozwój budownictwa mieszkaniowego, przemysłu przyjaznego dla środowiska i terenów rekreacyjno-sportowych wpisywać się powinien w cele tzw. rozwoju zrównoważonego gminy.

Cele operacyjne:

1. Sporządzenie planu zagospodarowania przestrzennego gminy.
2. Uzbrojenie wydzielonych terenów budowlanych, przemysłowych i rekreacyjno sportowych w infrastrukturę techniczną.
3. Budowa (lub adaptacja) mieszkań i obiektów komunalnych.

Okres realizacji: 2004-2013;

Odpowiedzialny za realizację: Wójt Gminy;

Plan realizacji celów operacyjnych i szczegółowych

Cel operacyjny 1. SPORZĄDZENIE PLANU ZAGOSPODAROWANIA PRZESTRZENNEGO GMINY

Uzasadnienie: Opracowanie nowego planu przestrzennego zagospodarowania gminy jest zadaniem obligatoryjnym gminy. Istniejący plan jest zdezaktualizowany i nie spełnia oczekiwań społecznych.

Oczekiwane efekty:

Wydzielone tereny na cele budownictwa mieszkaniowego;
Wydzielone tereny na cele budownictwa przemysłowego (tzw. strefa ekonomiczna);
Wydzielone tereny na cele rekreacyjne i sportowe;
Ułatwienie obrotu ziemią;
Rozwój budownictwa mieszkaniowego;
Zwiększenie liczby przedsięwzięć gospodarczych;
Ustalenie granicy rolno-leśnej;

Beneficjenci:

Mieszkańcy gminy;
Potencjalni przedsiębiorcy;

Okres realizacji: 2005;

Cele szczegółowe:

- 1.1. Wydzielenie terenów na cele budownictwa mieszkaniowego.
- 1.2. Wydzielenie terenów na cele budownictwa przemysłowego.
- 1.3. Wydzielenie terenów na cele rekreacyjno-sportowe.
- 1.4. Lokalizacja zbiorników retencyjnych.
- 1.5. Wydzielenie terenów na inne cele służące ogółowi mieszkańców gminy, turystom i podróżnym przejeżdżającym przez teren gminy.
- 1.6. Wydzielenie terenów na cele rolne i leśne.

Okres realizacji: 2005;

Zadania wchodzące w skład wyżej wymienionych celów szczegółowych będą realizowane z godnie z planem zagospodarowania przestrzennego gminy Gidle – w latach 2005-2013.

Niezbędne zasoby:

- a) **posiadane w gminie:** plan przestrzennego zagospodarowania gminy;
- b) **potrzebne spoza gminy:** środki finansowe;

Odpowiedzialny za realizację: Wójt Gminy;

Plan finansowania:

- a) **wartość przedsięwzięcia w cenach bieżących** (jeśli możliwa do określenia): zgodnie z kosztorysem;
- b) **wielkość nakładów własnych** (w % lub w zł): ok. 100 %
- c) **wielkość środków spoza budżetu gminy** (w % lub w zł): ok. - %

Cel operacyjny 2. UZBROJENIE WYDZIELONYCH TERENÓW BUDOWLANÝCH, PRZEMYSŁOWYCH I REKREACYJNO – SPORTOWYCH W INFRASTRUKTURĘ TECHNICZNĄ

Uzasadnienie: Uzbrojenie wszystkich wydzielonych terenów budowlanych sprzyjać będzie lokowaniu tu inwestycji, przedsięwzięć gospodarczych, usługowych, handlowych oraz rozwojowi budownictwa mieszkaniowego.

Oczekiwane efekty:

Rozwój infrastruktury technicznej;

Rozwój gospodarczy gminy;

Beneficjenci:

Mieszkańcy gminy;

Potencjalni inwestorzy;

Okres realizacji: 2004-2013;

Odpowiedzialny za realizację: Wójt Gminy;

Plan finansowania:

a) wartość przedsięwzięcia w cenach bieżących (jeśli możliwa do określenia):

zgodnie z kosztorysami;

b) wielkość nakładów własnych (w % lub w zł): ok. 25 %

c) wielkość środków spoza budżetu gminy (w % lub w zł): ok. 75 %

Cel operacyjny 3. BUDOWA MIESZKAŃ I OBIEKTÓW KOMUNALNYCH (LUB ADAPTACJA ISTNIEJĄCYCH OBIEKTÓW NA CELE KOMUNALNE)

Uzasadnienie: Rozwój budownictwa komunalnego sprzyjać będzie zarówno rozwiązaniu problemu ludzi niezamożnych z terenu gminy, jak też przyczyni się do rozwiązania problemu ludzi starszych - mieszkańców, oraz przybywających tu spoza gminy.

Cele szczegółowe

3.1. Budownictwo mieszkaniowe należałoby zlokalizować na terenach ujętych w planie zagospodarowania przestrzennego gminy.

3.2. Budynek po zlikwidowanej szkole w Piaskach (w przypadku braku możliwości jego sprzedaży) zaadoptować na lokale socjalne lub mieszkania komunalne.

3.3. Remonty istniejących budynków posiadających lokale socjalne w miejscowościach: Pławno, Kotfin, Gidle.

Oczekiwane efekty:

Mieszkania dla ludzi niezamożnych, nie posiadających własnego domu (mieszkania);

Lokale socjalne;

Beneficjenci:

Mieszkańcy gminy;

Osoby spoza gminy, będące w trudnych sytuacjach życiowych;

Okres realizacji: 2004-2013;

Odpowiedzialny za realizację: Wójt Gminy;

Plan finansowania:

a) **wartość przedsięwzięcia w cenach bieżących** - zgodnie z kosztorysami;

b) **wielkość nakładów własnych** (w % lub w zł): ok. 50 %

c) **wielkość środków spoza budżetu gminy** (w % lub w zł): ok. 50 %

4.5. Cel Strategiczny - ROZWÓJ PRZEDSIĘBIORCZOŚCI

Uzasadnienie: Istniejące bezrobocie w gminie oraz sytuacja w rolnictwie, która nie sprzyja zainteresowaniu pracą w tym dziale gospodarki (zwłaszcza ludzi młodych) są czynnikami, które zmuszają do poszukiwania alternatywnych źródeł dochodu ludności wiejskiej. Część z nich znajduje pracę w sąsiednich ośrodkach miejsko-przemysłowych. Jest to rozwiązanie, ale tylko dla części mieszkańców. Pozostali zmuszeni sytuacją na rynku pracy powinni zająć się uruchamianiem działalności gospodarczej (własnej bądź wspólnie z innymi mieszkańcami). Należałoby także podjąć próby poszukiwania inwestorów zewnętrznych, w tym także inwestorów strategicznych.

Cele operacyjne:

1. Rozwój przedsiębiorczości rolniczej.
2. Rozwój usług i rzemiosła.

Okres realizacji: 2004-2013;

Odpowiedzialni za realizację:

- Wójt Gminy (jako pomoc w poszukiwaniu potencjalnych inwestorów)
- Powiatowy Urząd Pracy – jako instytucja odpowiedzialna za politykę zwalczania bezrobocia (prace publiczne, staże, prace interwencyjne).

Plan realizacji celów operacyjnych i szczegółowych

Cel operacyjny 1. ROZWÓJ PRZEDSIĘBIORCZOŚCI ROLNICZEJ

Uzasadnienie: Gmina Gidle zaliczana jest do gmin rolniczych, jednakże część jej mieszkańców pracuje i pracowała dawniej poza gospodarstwem rolnym. Mimo upływu czasu od wprowadzenia gospodarki rynkowej nie obserwuje się w gminie stosownego do warunków ożywienia gospodarczego. Na terenie gminy nie ma zakładów zajmujących się skupem oraz przetwórstwem płodów rolnych, właściwie brak jest także odpowiedniej liczby zakładów zajmujących się produkcją dla potrzeb lokalnego rynku. Brak jest także wielu rodzajów usług potrzebnych w gminie. Dlatego tak ważne stają się działania zmierzające do zmiany tej sytuacji. Pierwszym krokiem powinna być edukacja zainteresowanych mieszkańców z zakresu podejmowania działalności gospodarczej.

Oczekiwane efekty:

- Obniżenie poziomu bezrobocia;
- Utworzenie nowych miejsc pracy poza rolnictwem;
- Zwiększenie dochodów rodzin rolniczych;
- Rozwój gospodarczy gminy;

Beneficjenci:

Rodziny rolnicze;

Mieszkańcy gminy;

Turyści;

Okres realizacji: 2004 –2013;

Cele szczegółowe:

1.1. ROZWÓJ PRZETWÓRSTWA PRODUKTÓW ROLNICZYCH

Zadania: 1.1.1. Budowa przetwórnicy (lub adaptacja budynków) produktów rolnych;

1.1.2. Budowa chłodni do przechowywania produktów rolnych;

1.1.3. Organizacja skupu produktów rolnych (kontraktacja);

Okres realizacji: 2004-2013;

Niezbędne zasoby:

a) **posiadane w gminie:** tereny budowlane, niewykorzystane obiekty;

b) **potrzebne spoza gminy:** inwestor, doradztwo, edukacja;

Odpowiedzialny za realizację: Wójt Gminy we współpracy z potencjalnymi inwestorami (wewnętrznymi i zewnętrznymi) oraz samorządami wiejskimi i Ośrodkiem Doradztwa Rolniczego w Radomsku (pomoc w zakresie edukacji i przygotowania planów biznesu).

Plan finansowania:

a) **wartość przedsięwzięcia w cenach bieżących** (jeśli możliwa do określenia):
zgodnie z kosztorysami przedsięwzięć;

b) **wielkość nakładów własnych** (w % lub w zł): ok. 25 %

c) **wielkość środków spoza budżetu gminy** (w % lub w zł): ok. 75 %

1.2. SAMOORGANIZOWANIE SIĘ ROLNIKÓW

Zadania: 1.2.1. Programy edukacyjne z zakresu różnych form organizowania się rolników.

1.2.2. Organizacja grup producentów.

1.2.3. Tworzenie innych form organizacji producentów.

Okres realizacji: 2004-2013;

Niezbędne zasoby:

a) **posiadane w gminie:** część środków finansowych;

b) **potrzebne spoza gminy:** część środków finansowych, doradztwo;

Odpowiedzialny za realizację: zainteresowani rolnicy we współpracy z Wójtem Gminy i Ośrodkiem Doradztwa w Radomsku, Izby Rolnicze, oraz ARiMR w Radomsku..

Plan finansowania:

a) **wartość przedsięwzięcia w cenach bieżących** (jeśli możliwa do określenia): -

b) **wielkość nakładów własnych** (w % lub w zł): ok. 50 %

c) **wielkość środków spoza budżetu gminy** (w % lub w zł): ok. 50 %

1.3. DOSKONALENIE ORGANIZACJI GOSPODARSTW

Zadania:

- 1.3.1. Scalanie gruntów (lub dzierżawa).
- 1.3.2. Zmiany struktury użytkowania gruntów.
- 1.3.3. Zmiany w organizacji produkcji rolnej.
- 1.3.4. Organizacja rynków zbytu.

Okres realizacji: 2004-2013;

Niezbędne zasoby:

- a) **posiadane w gminie:** mapy geodezyjne gruntów, część środków finansowych;
- b) **potrzebne spoza gminy:** część środków finansowych, doradztwo;

Odpowiedzialny za realizację: zainteresowani właściciele gospodarstw rolnych we współpracy z Wójtem Gminy, Izbą Rolniczą i Ośrodkiem Doradztwa Rolniczego w Radomsku, ARiMR w Radomsku;

Plan finansowania:

- a) **wartość przedsięwzięcia w cenach bieżących** (jeśli możliwa do określenia): -
- b) **wielkość nakładów własnych** (w % lub w zł): ok. 70% środki własne rolników;
- c) **wielkość środków spoza budżetu gminy** (w % lub w zł): ok. 30%

1.4. ORGANIZACJA GOSPODARSTW AGROTURYSTYCZNYCH

Organizacja gospodarstw agroturystycznych przez rolników przy współpracy Ośrodka Doradztwa Rolniczego, Izby Rolniczej, Agencji Restrukturyzacji i Modernizacji Rolnictwa. System szkoleń dla rolników oraz narzędzia wsparcia ze strony gminy. Upowszechnienie rozwoju agroturystyki przez Gminę poprzez promocję (strona internetowa, gazeta lokalna, foldery, ulotki).

Zadania:

- 1.4.1. Programy edukacyjne dla rolników zainteresowanych świadczeniem usług agroturystycznych.
- 1.4.2. Stworzenie bazy agroturystycznej.
- 1.4.3. Promocja agroturystyki.

Okres realizacji: 2004-2013;

Niezbędne zasoby:

- a) **posiadane w gminie:** baza mieszkaniowa, część środków finansowych;
- b) **potrzebne spoza gminy:** doradztwo, część środków finansowych;

Odpowiedzialny za realizację: zainteresowani właściciele gospodarstw we współpracy z Ośrodkiem Doradztwa Rolniczego, Izbą Rolniczą, Wójtem Gminy oraz ARiMR w Radomsku;

Plan finansowania:

- a) **wartość przedsięwzięcia w cenach bieżących** (jeśli możliwa do określenia):
- b) **wielkość nakładów własnych** (w % lub w zł): ok. 20 %
- c) **wielkość środków spoza budżetu gminy** (w % lub w zł): ok. 80 %

Cel operacyjny 2. ROZWÓJ USŁUG I RZEMIOSŁA

Uzasadnienie: Na terenie gminy istnieje nadwyżka siły roboczej i utrzymuje się stopa bezrobocia. Rozwój usług i rzemiosła pozwoli na wykorzystanie istniejących obiektów, jak również stworzy nowe miejsca pracy, co przyczyni się do zmniejszenia bezrobocia. Rozwijając zakłady usługowe i rzemiosło należy mieć na względzie ochronę środowiska oraz zdrowia mieszkańców. Prowadzona w nich działalność gospodarcza powinna być przyjazna dla środowiska i nie powodować jego degradacji.

Oczekiwane efekty:

Zmniejszenie stopy bezrobocia;
Stworzenie dodatkowych źródeł dochodu ludności gminy;

Beneficjenci:

Mieszkańcy gminy;

Okres realizacji: zakłady usługowe i rzemieślnicze w miarę potrzeb.

Cele szczegółowe:

2.1. ROZWÓJ USŁUG MEDYCZNYCH

Usługi medyczne organizowane przez SP ZOZ w Gidlach przy ewentualnej współpracy Wójta Gminy. Chodzi tu głównie o usługi medyczne związane z bezpłatnymi badaniami profilaktycznymi dla mieszkańców dot. najczęściej występujących schorzeń cywilizacyjnych.

Zadania:

- 2.1.1. Specjalistyczne usługi medyczne;
- 2.1.2. Usługi rehabilitacyjne i opiekuńcze.
- 2.1.3. Utworzenie dziennego domu opieki dla osób starszych i niepełnosprawnych (dwóch na terenie gminy).

Okres realizacji: 2007-2013 (w miarę potrzeb);

Niezbędne zasoby:

a) posiadane w gminie:

b) potrzebne spoza gminy:

Odpowiedzialny za realizację: SP ZOZ, Wójt Gminy, którzy stworzą odpowiednie warunki dla rozwoju tego typu usług;

Plan finansowania:

a) wartość przedsięwzięcia w cenach bieżących - obecnie trudna do określenia,

b) wielkość nakładów własnych (w % lub w zł): ok. 50 %

c) wielkość środków spoza budżetu gminy (w % lub w zł): ok. 50 %

2.2. ROZWÓJ USŁUG KOMUNIKACYJNYCH

Chodzi tu głównie o organizację komunikacji wewnątrz gminy. Przy tworzeniu sieci połączeń komunikacyjnych poszczególnych sołectw z siedzibą gminy należałoby wziąć pod uwagę możliwość wykorzystania w tym celu również autobusów dowożących dzieci i młodzież do szkół.

Okres realizacji: 2007-2013;

Niezbędne zasoby:

- a) **posiadane w gminie:** część środków finansowych;
- b) **potrzebne spoza gminy:** środki finansowe;

Odpowiedzialny za realizację: Wójt Gminy;

Plan finansowania:

- a) **wartość przedsięwzięcia w cenach bieżących** – obecnie trudna do określenia;
- b) **wielkość nakładów własnych** (w % lub w zł): ok. 30 %
- c) **wielkość środków spoza budżetu gminy** (w % lub w zł): ok. 70 %

2.3. ROZWÓJ RZEMIOSŁA

Pomoc potencjalnym zewnętrznym i lokalnym inwestorom w rozwijaniu n/w działalności poprzez doradztwo, szkolenia, oraz narzędzia wsparcia ze strony gminy. Wspólne inicjatywy w gminie z przedsiębiorcami i innymi grupami w pozyskiwaniu funduszy zewnętrznych.

- Zadania:**
- 2.3.1. Zakłady budowy i remontu dróg;
 - 2.3.2. Zakłady remontowo-budowlane;
 - 2.3.3. Zakłady usług mechaniki pojazdowej;
 - 2.2.4. Zakłady ślusarskie (usługowo-produkcyjne);

Okres realizacji: 2004 - 2013 (w miarę potrzeb);

Niezbędne zasoby:

- a) **posiadane w gminie:** tereny budowlane, budynki, fachowcy;
- b) **potrzebne spoza gminy:** doradztwo;

Odpowiedzialny za realizację: zainteresowani inwestorzy (lokalni i spoza gminy) we współpracy z Wójtem Gminy.

Plan finansowania:

- a) **wartość przedsięwzięcia w cenach bieżących** (jeśli możliwa do określenia).
- b) **wielkość nakładów własnych** (w % lub w zł): ok. 20 %
- c) **wielkość środków spoza budżetu gminy** (w % lub w zł): ok. 80 % środki potencjalnych inwestorów;

4.6. Cel Strategiczny - DOSKONALENIE OŚWIATY I KULTURY

Uzasadnienie: Wprowadzona w roku 2002 reforma edukacji zmusza do poprawy bazy istniejących szkół i dostosowania ich do wymogów i standardów określonych w ustawie. Dzięki modernizacji bazy oświatowej zrównamy szanse dalszego kształcenia absolwentów szkół wiejskich z młodzieżą z miast. Dobrze wykształcony człowiek ma bowiem większe możliwości znalezienia satysfakcjonującej pracy.

Jednym z podstawowych warunków każdego rozwoju, w tym także gminy Gidle jest odpowiedni poziom edukacji społeczeństwa. Utrzymujące się bezrobocie i obniżenie poziomu życia ludności, a równocześnie niedosyt tzw. małego biznesu w gminie skłania do

przypuszczeń, że niski poziom aktywności zawodowej ludności spowodowany jest brakiem edukacji ekonomicznej oraz umiejętności podejmowania działalności gospodarczej. Zachodzące przemiany w kraju wymuszają na mieszkańcach gminy odchodzenie od wyłącznie rolniczych źródeł dochodu, lub przeprowadzenie głębokich zmian w organizacji i strukturze produkcji. Zapewnienie wysokiego poziomu oświaty i edukacji ułatwi poszukiwanie źródeł dodatkowego dochodu.

Niezwykle istotna jest działalność kulturalna i oświatowa realizowana przez ośrodki kultury, które poprzez różne formy działania, w tym także kultywowanie tradycji, kształtują świadomość tożsamości lokalnej i poczucia dumy z przynależności do danej społeczności. A więc aktywizują one społeczność do wspólnego działania na rzecz gminy. Różne inne formy działalności kulturalnej to także rodzaj organizacji czasu wolnego mieszkańców gminy.

Cele operacyjne:

1. Racjonalizacja sieci i rozbudowa szkolnictwa oraz szkolnej bazy sportowej;
2. Organizacja czasu wolnego dzieci i młodzieży;

Okres realizacji: 2004-2013;

Odpowiedzialni za realizację: Wójt Gminy we współpracy z dyrektorami szkół;

Plan realizacji celów operacyjnych i szczegółowych

Cel operacyjny 1. RACJONALIZACJA SIECI I ROZBUDOWA SZKÓŁ ORAZ SZKOLNEJ BAZY SPORTOWEJ

Uzasadnienie: Z uwagi na wielkość terytorialną gminy oraz prognozy demograficzne nieunikniona wydaje się w najbliższym czasie likwidacja szkoły podstawowej w Wojnowicach. Wdrożenie tej zmiany będzie sprzyjać lepszemu wykorzystaniu publicznych środków finansowych oraz w znaczący sposób podniesie poziom i jakość edukacji w naszej gminie. Motorem do wdrożenia takiej reformy jest rozbudowa budynku szkoły w Gidlach

Dla prawidłowego rozwoju dzieci i młodzieży należy rozbudować szkolną bazę sportową, stanowiącą centrum sportowe dla gminy, która służyłaby utrzymywaniu przez nich odpowiedniej kondycji fizycznej i byłaby alternatywą dla biernego spędzenia czasu wolnego.

Oczekiwane efekty:

- Właściwe wyposażenie szkół w nowoczesne pomoce dydaktyczne i naukowe;
- Obniżone koszty utrzymania szkół;
- Zwiększenie kondycji fizycznej dzieci i młodzieży oraz dorosłych mieszkańców gminy;

Beneficjenci:

- Dzieci i młodzież szkolna;
- Nauczyciele;
- Mieszkańcy gminy;

Okres realizacji: 2004-2013;

Cele szczegółowe:

1.1. ZMIANA USYTUOWANIA SZKÓŁ PODSTAWOWYCH

Zadania: 1.1.1. Przekształcenie Szkoły Podstawowej w Wojnowicach w szkołę jednooddziałową (oddział przedszkolny), oraz świetlicę środowiskową spełniającą jednocześnie funkcje kulturalno-informacyjne dla mieszkańców wsi.

Okres realizacji: 2005-2006;

Niezbędne zasoby:

a) **posiadane w gminie:** częściowo baza lokalowa, wyposażenie w pomoce dydaktyczne, kadra nauczycielska i wychowawcza;

b) **potrzebne spoza gminy:** wyposażenie szkół w nowoczesne pomoce dydaktyczne, oraz na transport dzieci do szkół;

Odpowiedzialny za realizację: Wójt Gminy we współpracy z dyrektorami szkół i samorządami wiejskimi;

Plan finansowania:

a) **wartość przedsięwzięcia w cenach bieżących** (jeśli możliwa do określenia)

b) **wielkość nakładów własnych** (w % lub w zł)

c) **wielkość środków spoza gminy** (w % lub w zł)

1.2. ROZBUDOWA SZKÓŁ

Zadania:

1.2.1. Rozbudowa Szkoły Podstawowej i Gimnazjum w Gidlach (w przypadku możliwości technicznych) – po ewentualnym zakupie działki sąsiedzkiej.

Okres realizacji: 2004-2008;

Niezbędne zasoby:

a) **posiadane w gminie:** część środków finansowych;

b) **potrzebne spoza gminy:** środki finansowe;

Odpowiedzialny za realizację: Wójt Gminy;

Plan finansowania:

a) **wartość przedsięwzięcia w cenach bieżących** (jeśli możliwa do określenia): zgodnie z kosztorysami;

b) **wielkość nakładów własnych** (w % lub w zł): ok. 30 %

c) **wielkość środków spoza budżetu gminy** (w % lub w zł): ok. 70 %

1.3. BUDOWA BASENU KĄPIELOWEGO

Kryty basen kąpielowy na terenie gminy Gidle służyłby nie tylko młodzieży szkolnej z terenu całej gminy lecz wszystkim jej mieszkańcom.

Zadania: 1.3.1. Budowa krytego basenu kąpielowego na terenie gminy Gidle.

Okres realizacji: 2005-2013;

Niezbędne zasoby:

- a) **posiadane w gminie:** teren budowlany, część środków finansowych;
- b) **potrzebne spoza gminy:** dokumentacja techniczna basenu, środki finansowe;

Odpowiedzialny za realizację: Wójt Gminy;

Plan finansowania:

- a) **wartość przedsięwzięcia w cenach bieżących** (jeśli możliwa do określenia): trudno obecnie określić;
- b) **wielkość nakładów własnych** (w % lub w zł): ok. 5 %
- c) **wielkość środków spoza budżetu gminy** (w % lub w zł): ok. 95 %

1.4. BUDOWA, ROZBUDOWA BOISK SPORTOWYCH

- Zadania:**
- 1.4.1. **Rozbudowa boiska sportowego przy ZSG w Pławnie** poprzez budowę bieżni, trybun dla widowni.
 - 1.4.2. **Rozbudowa boiska sportowego LKS-VIS-Gidle** poprzez budowę trybun i bieżni, wykonanie instalacji kanalizacyjnej, remont płyty głównej, remont budynku szatni, wykup gruntu.
 - 1.4.3. **Rozbudowa boiska sportowego LZS-WARTA-CARBO-PŁAWNO** poprzez budowę trybun, sanitariatów, boiska dla siatkówki, skoczni oraz bieżni.
 - 1.4.4. Budowa boiska sportowego przy szkole w Gidlach.

Okres realizacji zadań: 2006-2013

- zadanie 1.4.1, w latach 2006
- zadania 1.4.2, -1.4.4. w latach 2007-2013

Niezbędne zasoby:

- a) **posiadane w gminie:** teren budowlany, część środków finansowych;
- b) **potrzebne spoza gminy:** teren pod budowę bieżni, środki finansowe;

Odpowiedzialny za realizację: Wójt Gminy; LKS-VIS Gidle, LZS-WARTA-CARBO Pławno, dyrektorzy szkół.

Plan finansowania:

- a) **wartość przedsięwzięcia w cenach bieżących** (jeśli możliwa do określenia): trudno obecnie określić;
- b) **wielkość nakładów własnych** (w % lub w zł): ok. 50 %
- c) **wielkość środków spoza budżetu gminy** (w % lub w zł): ok. 50 %

Cel operacyjny 2. ROZWÓJ KSZTAŁCENIA USTAWICZNEGO

Uzasadnienie: Kształcenie ustawiczne jest jednym z zasadniczych kierunków edukacji przekazującym niezbędną wiedzę i kształtującym umiejętności pozwalające na sprostanie

wyzwaniom współczesności. Poziom wykształcenia i świadomości mieszkańców podniesiemy poprzez przeprowadzenie specjalnych programów edukacyjnych dostarczających niezbędne informacje i treści z zakresu: (a) przedsiębiorczości, gospodarki wolnorynkowej, konkurencji na rynku; (b) prowadzenia gospodarstw, estetyki obejść gospodarskich; (c) zachowań społecznych; (d) kultywowania tradycji; (e) przekwalifikowanie mieszkańców zgodnie z potrzebami rynku pracy.

Oczekiwane efekty:

Zmniejszenie stopy bezrobocia;

Wykształcenie umiejętności radzenia sobie na rynku pracy;

Beneficjenci:

Mieszkańcy gminy;

Okres realizacji: 2004-2013 (proces ciągły);

Cele szczegółowe:

2.1. PROGRAMY EDUKACYJNE ORGANIZOWANE PRZEZ GMINNE INSTYTUCJE OŚWIATOWE

- Zadania:**
- 2.1.1. Spotkania i prelekcje związane z profilaktycznymi działaniami w przypadku zagrożeń patologicznych;
 - 2.1.2. Kształtowanie świadomości i postaw obywatelskich;

Okres realizacji: 2004-2013 (proces ciągły);

Niezbędne zasoby:

- a) **posiadane w gminie:** szkoły, kadra nauczycielska;
- b) **potrzebne spoza gminy:** wykładowcy;

Odpowiedzialny za realizację: Wójt Gminy we współpracy z dyrektorami szkół;

Plan finansowania:

- a) **wartość przedsięwzięcia w cenach bieżących** (jeśli możliwa do określenia): -
- b) **wielkość nakładów własnych** (w % lub w zł): 100%
- c) **wielkość środków spoza budżetu gminy** (w % lub w zł): -

Cel operacyjny 3. ORGANIZACJA CZASU WOLNEGO DZIECI I MŁODZIEŻY

Uzasadnienie: Organizacja czasu wolnego dzieci i młodzieży sprzyjać będzie zmniejszeniu zagrożenia patologiami społecznymi oraz zwiększać będzie szanse rozwoju psychofizycznego. Sprzyjać będzie także rozbudzaniu i rozwijaniu zainteresowań, aktywności intelektualnej i fizycznej, podejmowania działań zmierzających do kultywowania tradycji regionalnych.

Oczekiwane efekty:

Zmniejszenie przestępczości młodocianych;

Rozwój intelektualny dzieci i młodzieży;

Beneficjenci:

Dzieci i młodzież gminy;

Okres realizacji: 2004-2013 (proces ciągły);

Cele szczegółowe:

3.1. PROGRAMY ZAJĘĆ POZALEKCYJNYCH W SZKOŁACH

Zadania: 3.1.1. Tworzenie i rozwój kół zainteresowań.
3.1.2. Rozwój kultury fizycznej.

Okres realizacji: 2004-2013 (proces ciągły);

Niezbędne zasoby:

a) **posiadane w gminie:** szkoły, kadra nauczycielska;
b) **potrzebne spoza gminy:** środki finansowe;

Odpowiedzialny za realizację: Wójt Gminy we współpracy z dyrektorami szkół;

Plan finansowania:

a) **wartość przedsięwzięcia w cenach bieżących** (jeśli możliwa do określenia): trudna obecnie do określenia;
b) **wielkość nakładów własnych** (w % lub w zł): ok. 60 %
c) **wielkość środków spoza budżetu gminy** (w % lub w zł): ok. 40 %

3.2. PROGRAMY EDUKACYJNE I SPORTOWE PROWADZONE POZA SZKOŁAMI

Zadania: 3.2.1. Utworzenie świetlic wiejskich i środowiskowych miejscowości Gowarów, Ciężkowice, Wojnowice i w innych miejscowościach gminy.
3.2.2. Rozwój istniejących klubów sportowych, oraz rozbudowa bazy sportowej i zaplecza,
- budowa boiska sportowego w Borowie, Ciężkowicach i w innych miejscowościach gminy.
3.2.3. Wzbogacanie programów i zakresów działania świetlic środowiskowych;
- utworzenie kawiarenek internetowych we wszystkich większych miejscowościach gminy (w zależności od możliwości podłączenia do internetu).

Okres realizacji: 2004-2013 (proces ciągły);

Niezbędne zasoby:

a) **posiadane w gminie:** kluby sportowe, świetlice środowiskowe;
b) **potrzebne spoza gminy:** instruktorzy, środki finansowe;

Odpowiedzialny za realizację: Wójt Gminy we współpracy z prowadzącymi kluby sportowe.

Plan finansowania:

- a) **wartość przedsięwzięcia w cenach bieżących** (jeśli możliwa do określenia): trudna obecnie do określenia;
- b) **wielkość nakładów własnych** (w % lub w zł): ok. 50 %
- c) **wielkość środków spoza budżetu gminy** (w % lub w zł): ok. 50 %

3.3.UTWORZENIE I ROZWÓJ BAZY KULTURALNEJ

Zadania:

- 3.3.1. Utworzenie Gminnego Ośrodka Kultury w Gidlach.
- 3.3.2. Rozszerzenie działalności GOK w Gidlach na świetlice wiejskie, środowiskowe, zespoły artystyczne, grupy amatorskiego ruchu artystycznego i kulturalnego

Okres realizacji zadań: 2004-2013;

- zadanie 3.3.1. w latach 2004-2005;
- zadanie 3.3.2. w latach 2005-2013;

Niezbędne zasoby:

- a) **posiadane w gminie:** budynki, świetlice środowiskowe, świetlice wiejskie, zespoły artystyczne, grupy amatorskiego ruchu artystycznego i kulturalnego;
- b) **potrzebne spoza gminy:** instruktorzy, środki finansowe;

4.7. WIZJA I MISJA GMINY GIDLE

Stworzona poniżej wizja gminy Gidle do roku 2013, nie powinna pozostać tylko marzeniem, lecz rzeczywistością poprzez wspólne działania mieszkańców, zmierzające do realizacji założonych celów strategicznych.

4.7.1. Wizja

W roku 2013 gmina Gidle będzie terenem o prawidłowej infrastrukturze technicznej i społecznej. Mieszkańcy gminy będą ludźmi zamożnymi, wykształconymi i odpowiedzialnymi w działaniach. Gmina będzie miejscem, w którym dbałość o rozwój gospodarczy, doskonalenie edukacji, troska o estetykę, środowisko naturalne, oraz respektowanie prawa będzie czymś naturalnym, a ludzie będą mieli poczucie bezpieczeństwa osobistego. Szczególną opieką będą otaczani ludzie starsi i będący w trudnych sytuacjach życiowych. Troską otaczani będą także najmłodsi mieszkańcy oraz młodzież gminy. Społeczność gminy będzie zintegrowana w działaniach dla wspólnego dobra i współpracująca z lokalnymi organizacjami samorządowymi w realizacji wspólnych celów. Współpracować będzie też z innymi społecznościami dając m.in. przykłady wielu pozytywnych działań i osiągnięć, a równocześnie czerpiąc z tej współpracy wzory godne naśladowania.

4.7.2. Misja

Gmina Gidle – atrakcyjne miejsce pracy i wypoczynku w powiecie radomszczańskim, gdzie społeczność lokalna identyfikuje się ze swoim środowiskiem i dąży do jego rozwoju. W dążeniach tych pierwszoplanowymi staną się działania zmierzające do osiągnięcia nakreślonych celów strategicznych gminy, a mianowicie do: aktywnej ochrony środowiska

naturalnego, rozwoju infrastruktury, budownictwa mieszkaniowego, przemysłu przyjaznego dla środowiska oraz rekreacji i sportu, a także rozwoju przedsiębiorczości i doskonalenia oświaty. Dzięki temu gmina będzie atrakcyjna nie tylko dla jej mieszkańców, ale także miejscem, do którego będą przyjeżdżać turyści, w którym osiedlać się będą przybysze z innych regionów, a ludzie biznesu będą lokować tu swoje przedsięwzięcia.

Ziemia gidelska, słynąca głównie z zabytków sztuki sakralnej z których słynie w kraju i zagranicą ma również ambitnych ludzi, inicjatywy gospodarcze i kulturalne oraz tradycję. Położenie w bezpośrednim sąsiedztwie terenów o znanych walorach turystycznych – Jury Krakowsko – Częstochowskiej, przepływająca przez gminę Warta obfitująca w malownicze zakątki i dogodne tereny rekreacyjne sprawiają, że okolica ta jest godna odwiedzenia. Atrakcyjne położenie, liczne zabytki sakralne i czyste środowisko to korzystne zalety tego terenu dla ludzi, którzy chcą trwale związać się z gminą Gidle. Dzięki odpowiedniej i sprawnej strukturze działalności gmina ma duże szanse i możliwości rozwojowe.

V. SZACUNKOWA TABELA FINANSOWA DLA LOKALNEGO PLANU ROZWOJU GMINY GIDLE NA LATA 2004-2006

Nazwa zadania	Kwota ogólna	Środki własne	ERDF	Środki inne
OCHRONA ŚRODOWISKA	5.904.000	1549600	2.330.000	1.948.000
1. Rozbudowa infrastruktury wodociągowej i kanalizacyjnej	4.834.000	1.136.000	1.880.000	1.818.000
1.1. Budowa kanalizacji sanitarnej w miejscowości Gidle i Pławno V etap	876.000	298.000	-	578.000
1.2. Budowa kanalizacji deszczowej w Gidlach ul. Kartuzka	458.000	158.000	-	300.000
1.3. Budowa sieci wodociągowej w miejscowościach Górka, Wojnowice, Ciężkowice, Młynek	600.000	110.000	-	490.000
1.4. Budowa sieci wodociągowej i kanalizacyjnej w miejscowości Stanisławice	1.200.000	150.000	750.000	300.000
1.5. Budowa sieci wodociągowej w miejscowościach: Ludwików, Górki, Borki, Gowarzów	600.000	150.000	450.000	-
1.6. Budowa sieci wodociągowej w miejscowościach: Ojrzeń, Włynice, Kotfin.	650.000	170.000	380.000	100.000
1.7. Budowa sieci wodociągowej w miejscowościach: Borowa, Skrzypiec.	450.000	100.000	300.000	50.000
2. Racjonalna gospodarka odpadami	35.000	35.000	-	-
2.1. Zamknięcie i rekultywacja składowiska odpadów Żłota Góra w Pławnie	20.000	20.000	-	-
2.2. Likwidacja dzikich wysypisk śmieci	5.000	5.000	-	-
2.3. Rozwój systemu selektywnej zbiórki odpadów komunalnych	2.000	2.000	-	-
2.4. Zorganizowanie punktu zbiórki odpadów wielkogabarytowych oraz niebezpiecznych	3.000	3.000	-	-
2.5. Edukacja ekologiczna mieszkańców zakresie właściwego postępowania z odpadami.	5.000	5.000	-	-
3. Estetyzacja wsi	6.000	6.000	-	-
3.1. Przygotowanie i wdrożenie programu powszechnej edukacji ekologicznej wszystkich grup mieszkańców.	3.000	3.000	-	-

Plan Rozwoju Lokalnego Gminy Gidle

3.2. Szkolenia z zakresu: a) segregacji i zagospodarowania odpadów, b) gospodarki ściekami	2.000	2.000	-	-
3.3. Organizacja konkursów np. zbiórka makulatury, baterii.	1.000	1.000	-	-
4. Dbalność o estetykę miejsc publicznych, przyległych terenów i posesji.	457.000	162.000	295.000	-
4.1. Modernizacja rynku w Gidlach	395.000	100.000	295.000	
4.2. Remont placu targowego w Pławnie i Gidlach	50.000	50.000	-	-
4.3. Organizacja konkursów z zakresu estetyki otoczenia	4.000	4.000	-	-
4.4. Organizacja imprez promujących działania z zakresu kształtowania środowiska	2.000	2.000	-	-
4.5. Egzekwowanie przestrzegania ustawy o utrzymaniu czystości i porządku w gminie	6.000	6.000	-	-
5. Budowa zbiorników retencyjnych	200.000	45.000	155.000	-
5.1. Budowa zbiornika retencyjnego na rzece Mkwie w miejscowości Ojrzeń (I etap).	200.000	45.000	155.000	-
6. Ochrona powierzchni ziemi i gleb	22.000	22.000	-	-
6.1. Okresowa kontrola odczynu pH zawartości metali ciężkich w glebach użytkowanych rolniczo	3.000	3.000	--	-
6.2. Upowszechnianie zasad Dobrej Praktyki Rolniczej	3.000	3.000	-	-
6.3. Promowanie rolnictwa ekologicznego i agroturystyki	3.000	3.000	-	-
6.4. Pozarolnicze zagospodarowanie gruntów niskich klas bonitacyjnych przeznaczaniem na cele inwestycyjne i zalesienia oraz scalenie gruntów.	10.000	10.000	-	-
6.5. Zorganizowanie cyklu spotkań dla producentów żywności i przedsiębiorczych rolników	3.000	3.000	-	-
7. Ochrona powietrza	183.000	63.000	-	120.000
7.1. Prowadzenie edukacji ekologicznej w zakresie ochrony powietrza poprzez promowanie stosowania nowoczesnych kotłów węglowych, kotłów gazowych i na biomasę	3.000	3.000	-	-
7.2. Termomodernizacja budynków użyteczności publicznej (UG, ZOZ, placówki oświatowe,	160.000	40.000	-	120.000

mieszkania komunalne) wraz z modernizacją kotłowni i systemów grzewczych				
7.3. Poprawa stanu technicznego dróg gminnych (bieżące utrzymanie)	20.000	20.000	-	-
8. Ochrona przyrody	167.000	80.000	-	10.000
8.1. Objęcie ochroną prawną drzew – propozycji pomników przyrody	5.000	5.000	-	-
8.2. Wyremontowanie i ustawienie tablic ogłoszeniowych we wszystkich sołectwach	7.000		-	-
8.3. Budowa obiektu edukacyjnego „dziupli” przyrodniczo-ekologicznej w miejscowości Niesulów.	15.000	5.000	-	10.000
8.4. Adaptacja budynku po byłej szkole we Włynicach na ośrodek wypoczynku dla dzieci i młodzieży.	60.000	30.000	30.000	-
8.5. Budowa miejsca postoju i noclegu na szlaku spływu kajakowego rzeką Wartą.	40.000	20.000	20.000	-
8.6. Budowa placów zabaw i boisk sportowych na terenach należących do wspólnot wiejskich (Gidle, Pławno)	40.000	20.000	20.000	-
ROZBUDOWA INFRASTRUKTURY TECHNICZNEJ	3.267.900	1.556.600	631.300	1.080.000
1. Inwestycje komunikacyjne	3267900	1556600	631300	1080000
1.1. Budowa drogi gminnej – ul. Kościelna w miejscowości Pławno	300.000	300.000	-	-
1.2. Przebudowa i ulepszenie nawierzchni drogi gminnej – ul. Cmentarna	300.000	80.000	220.00	-
1.3. Przebudowa i ulepszenie nawierzchni dróg gminnych na osiedlu domków jednorodzinnych w Gidlach – ul. Konopnickiej, Norwida, Słowackiego, Mickiewicza i ulicy „bez nazwy” – III etap	200.000	200.000	-	-
1.4. Przebudowa drogi gminnej – Kotfin, Chrostowa.	150.000	80.000	-	70.000
Przebudowa i ulepszenie nawierzchni drogi gminnej w miejscowości Borowa – Śliwaków (wspólnie z Gminą Kłomnice i Zarządem Dróg Powiatowych w Częstochowie.	200.000	50.000	-	150.000
1.6. Budowa drogi gminnej w miejscowości Górki- Zberezka.	200.000	50.000	150.000	-

Plan Rozwoju Lokalnego Gminy Gidle

1.7.Przebudowa i ulepszenie nawierzchni drogi gminnej Zabrodzie – Graby - Michałopol (ostatni etap).	250.000	70.000	180.000	-
1.8.Przebudowa i ulepszenie nawierzchni drogi gminnej w miejscowości Niesulów.	80.000	60.000	-	20.000
1.9.Przebudowa i ulepszenie nawierzchni drogi gminnej w miejscowości Młynek.	150.000	80.000	-	70.000
1.10. Przebudowa i ulepszenie nawierzchni drogi gminnej w miejscowości Stęszów.	70.000	70.000	-	-
1.11. Przebudowa i ulepszenie nawierzchni drogi gminnej w miejscowości Ojrzeń.	150.000	80.000	-	70.000
1.12. Naprawa w miarę potrzeb mostów na terenie gminy Gidle (na drogach gminnych)	20.000	20.000	-	-
1.13. Budowa chodnika przy drodze powiatowej Pławno-Zagórze (od skrzyżowania do ZSG w Pławnie) wspólnie ze Starostwem Powiatowym w Radomsku;	30.000	20.000	-	10.000
1.14. Budowa ciągu rowerowo-pieszego przy drodze wojewódzkiej Pławno-Gidle wspólnie z Zarządem Dróg wojewódzkich;	500.000	62.000	-	438.000
1.15. Oznakowanie poziome i pionowe dróg - na skrzyżowaniach dróg i ulic	10.000	10.000	-	-
1.16. Kompleksowa modernizacja oświetlenia drogowego w gminie Gidle.	72.900	31.600	41.300	-
1.17. Remont istniejących przystanków autobusowych na terenie gminy (w miarę potrzeb).	20.000	20.000		
1.18. Budowa parkingu dla autobusów turystycznych	20.000	10.000	10.000	-
1.19. Budowa ścieżki rowerowej w miejscowości Pławno-ul. Gidelska w ciągu drogi wojewódzkiej (od stacji benzynowej do końca miejscowości Pławno-II etap);	500.000	250.000	-	250.000
1.20. Budowa ścieżki turystyczno-edukacyjnej Niesulów – Ewina .	15.000	3.000	10.000	2.000
1.21. Wdrożenie elektronicznego obiegu dokumentów w Urzędzie Gminy (E-Urząd)	30.000	10.000	20.000	-

ROZWÓJ BUDOWNICTWA MIESZKANIOWEGO, PRZEMYSŁU PRZYJAZNEGO DLA ŚRODOWISKA I TERENÓW REKREACYJNO-SPORTOWYCH	180.000	120.000	60.000	-
1. Sporządzenie planu zagospodarowania przestrzennego Gminy	100.000	100.000	-	-
2. Uzbrojenie wydzielonych terenów budowlanych, przemysłowych i rekreacyjno sportowych w infrastrukturę techniczną.	40.000	10.000	30.000	-
3. Budowa (lub adaptacja) mieszkań i obiektów komunalnych.	40.000	10.000	30.000	-
ROZWÓJ PRZEDSIĘBIORCZOŚCI	7.000	7.000	-	-
1. Rozwój przedsiębiorczości rolniczej	7.000	7.000	-	-
1.1. Programy edukacyjne z zakresu różnych form organizowania się rolników	2.000	2.000	-	-
1.2. Programy edukacyjne dla rolników zainteresowanych świadczeniem usług agroturystycznych	5.000	5.000	-	-
DOSKONALENIE OŚWIATY I KULTURY	385.000	140.000	245.000	
1. Przekształcenie Szkoły Podstawowej w Wojnowicach w szkołę jednooddziałową (oddział przedszkolny), oraz świetlicę środowiskową spełniającą jednocześnie funkcje kulturalno-informacyjne dla mieszkańców wsi.	5.000	5.000	-	-
2. Rozbudowa Publicznej Szkoły Podstawowej w Gidlach	100.000	50.000	50.000	
3. Rozbudowa boiska sportowego przy ZSG w Pławnie poprzez budowę bieżni, trybun dla widowni.	30.000	15.000	15.000	-
4. Spotkania i prelekcje związane z profilaktycznymi działaniami w przypadku zagrożeń patologicznych;	3.000	3.000	-	-
5. Kształtowanie świadomości i postaw obywatelskich;	2.000	2.000	-	-
6. Utworzenie świetlic wiejskich i środowiskowych miejscowości Gowarzędów, Ciężkowice, Wojnowice i w innych miejscowościach gminy;	40.000	10.000	30.000	-
7. Rozwój istniejących klubów sportowych, oraz rozbudowa bazy sportowej i zaplecza;	100.000	25.000	75.000	-
8. Wzbogacanie programów i zakresów działania świetlic środowiskowych;	5.000	5.000	-	-
9. Utworzenie Gminnego Ośrodka Kultury w Gidlach.	100.000	25.000	75.000	-

VI. WDRAŻANIE LOKALNEGO PLANU ROZWOJU GMINY

„Cykl życia” lokalnego planu rozwoju gminy – od idei przygotowania programu do ewaluacji końcowej.

Cykl lokalnego programu rozwoju lokalnego można ująć w dziewięciu punktach, ułożonych chronologicznie i wpisanych w trzy główne etapy życia programu: etap programowania, wdrażania programu oraz jego ewaluacji końcowej. Są to:

Etap programowania:

1. Wstępna analiza stanu sytuacji społeczno – gospodarczej na obszarze gminy – propozycja opracowania rozwoju lokalnego gminy.
2. Zarządzenie Wójta Gminy nr 18/2004 z dnia 20.07.2004r. powołujące zespół zadaniowy do opracowania PRL.
3. Przygotowanie planu rozwoju lokalnego gminy Gidle.

Etap realizacji programu:

4. Realizacja programu: wdrażanie poszczególnych projektów, monitorowanie realizacji programu.
5. Opracowanie końcowego raportu z realizacji programu.

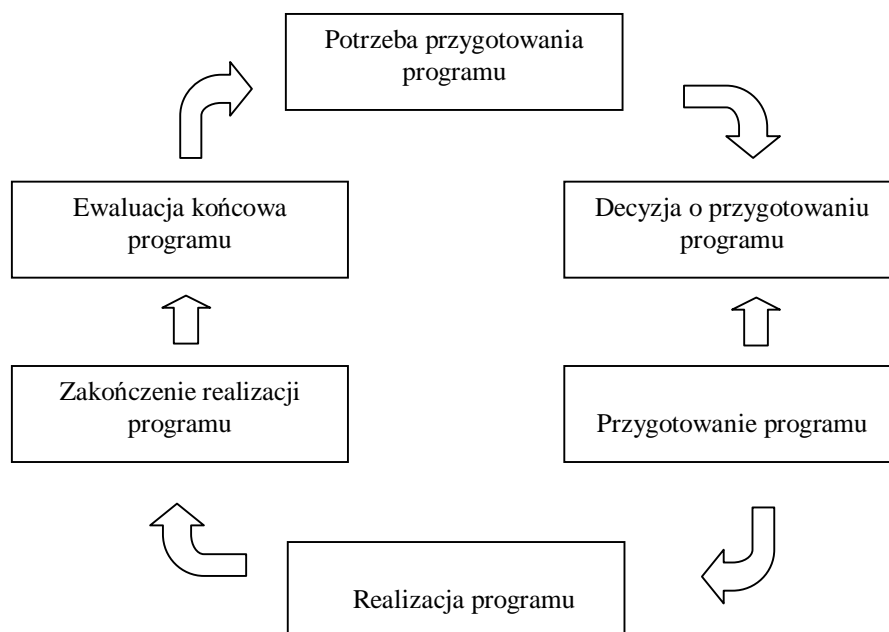
Etap oceny programu

6. Ewaluacja końcowa programu.

Etap programowania

7. Analiza stanu sytuacji społeczno – gospodarczej na obszarze gminy – propozycja opracowania kolejnej edycji planu rozwoju lokalnego.

Cykl życia programu rozwoju lokalnego



Decyzja o przygotowaniu programu

Potrzeba opracowania rozwoju lokalnego gminy nastąpiła z uwagi na wyzwania jakie stawia przed Polską członkostwo w Unii Europejskiej, a w szczególności udział w jej polityce spójności społeczno – gospodarczej.

W każdym przypadku ubiegania się o pomoc unijną liczą się konkretne projekty – ich przygotowanie do realizacji, staranny opis, zakładane efekty społeczno – gospodarcze czy gwarancja współfinansowania. Projekty powinny wynikać z założeń opracowanego programu rozwoju lokalnego, ponieważ łatwiej jest uzasadnić potrzebę realizacji danego projektu w kontekście wcześniej przygotowanego programu. Dlatego opracowany rozwój określa cele ukierunkowane na realizację wybranych projektów, podlegający rygorom planowania i monitorowania merytorycznego oraz finansowego. Celem programu jest opisanie elementów składowych programu, zaczynając od diagnozy aktualnej sytuacji, poprzez wybór celów i priorytetów programu, opis systemu wdrażania i oceny.

Przygotowanie programu

Ogromną rolę przy opracowaniu rozwoju lokalnego gminy odgrywa odpowiednia moderacja prac powołanej grupy roboczej oraz zespołu koordynatorów, ukierunkowana na opracowanie korzystnego z punktu widzenia rozwoju gminy, a jednocześnie realistycznego, możliwego do zrealizowania programu rozwoju lokalnego. Grupa opracowujących program składa się z pracowników Urzędu Gminy, prowadzona przez przedstawiciela samorządu – Wójta Gminy.

Po zakończeniu opracowania programu rozwoju lokalnego gminy zostaje on zatwierdzony uchwałą Rady Gminy.

Dzięki przygotowaniu programu rozwoju lokalnego gminy:

- Następuje koordynacja wszystkich instrumentów wspierania sytuacji społeczno – gospodarczej na poziomie lokalnym, przez co możliwe staje się zwiększenie efektywności zadań realizowanych przez jednostkę samorządu terytorialnego – gminę.
- Gmina otrzymuje narzędzie prowadzenia polityki rozwoju regionalnego na poziomie lokalnym.
- Istnieje przejrzysty system wyboru najlepszych projektów realizujących cele lokalnej strategii i programu rozwoju lokalnego.
- Możliwe staje się obiektywne ocenianie działań władz lokalnych w zakresie rozwoju społeczno - gospodarczego.

Realizacja programu

Kontrolę nad zarządzaniem programem rozwoju lokalnego gminy oraz realizacją zapisów programu, z czym wiąże się także monitorowanie wdrażania programu i jego poszczególnych elementów będzie sprawował Wójt Gminy wraz z Radą Gminy.

Ewaluacja (ocena) końcowa programu

Ewaluacja to określenie wartości programu w odniesieniu do wcześniej zdefiniowanych kryteriów i w oparciu o odpowiednie informacje. Najczęściej stosowane kryteria ewaluacyjne to:

- **Skuteczność** – kryterium to pozwala ocenić czy cele danego programu, określone na etapie jego przygotowania zostały osiągnięte;
- **Efektywność** – kryterium to porównuje zasoby zaangażowane przy realizacji programu z rzeczywistymi osiągnięciami programu na poziomie produktu, rezultatu lub oddziaływania. Oprócz tego stosując kryterium efektywności można ocenić system wdrażania programu;

- **Odpowiedniość** (stosowność) – dzięki wykorzystaniu tego kryterium możliwe jest określenie zgodności celów programu z potrzebami i problemami występującymi na danym obszarze;
- **Długotrwałość** – przy wykorzystaniu tego kryterium bada się trwałość efektów osiągniętych w wyniku realizacji programu;
- **Użyteczność** – kryterium to pozwala ocenić faktyczne efekty programu na poziomie produktu, rezultatu i oddziaływania w nawiązaniu do wcześniej zdefiniowanych potrzeb i problemów występujących na danym obszarze.

W zależności od terminu przeprowadzenia ewaluacji możemy wyróżnić ewaluację ex-ante (ewaluację wstępną), która jest prowadzona przed rozpoczęciem realizacji programu, ewaluację okresową, prowadzona w trakcie wdrażania programu oraz ewaluację ex-post (ewaluację końcową), którą prowadzi się już po zakończeniu realizacji danego programu.

W zależności od terminu prowadzenia ewaluacji wykorzystuje się inne kryteria ewaluacyjne. Odpowiedniość (stosowność) jest typowym kryterium ewaluacji ex-ante. Z kolei efektywność, skuteczność, użyteczność czy długotrwałość są kryteriami stosowanymi przede wszystkim w ewaluacji ex-post.

Ewaluacji (oceny) dla programu rozwoju lokalnego gminy Gidle dokona Rada Gminy Gidle. Rada Gminy będzie współpracować z zespołem przygotowującym program. Ocenie będzie podlegał zapis programu. Rada Gminy może zaproponować zmiany i uzupełnienia programu, dotyczące zarówno kwestii merytorycznych (np. kompletności diagnozy czy kształtu celów programu), jak i spraw związanych z wdrażaniem programu, w tym wybranych do realizacji projektów (ocena ex-ante). Wyniki ewaluacji jako punkt odniesienia miałyby faktyczne potrzeby i problemy występujące w gminie Gidle. Dzięki tej współpracy z członkami zaangażowanymi w przygotowanie programu rozwoju lokalnego możliwe jest osiągnięcie zasadniczego celu ewaluacji ex-ante, jakim jest przygotowanie jak najlepszego dokumentu programowego – w tym przypadku planu rozwoju lokalnego gminy Gidle.

Celem ewaluacji końcowej ex-post jest określenie faktycznych efektów zrealizowanego programu lub indywidualnych projektów. Dlatego przedmiotem zainteresowania zespołu ewaluacyjnego są rezultaty, a zwłaszcza oddziaływanie programu (projektów) przedstawione w kontekście efektów zaplanowanych na etapie programowania (skuteczność), w nawiązaniu do zaangażowanych zasobów, zwłaszcza finansowych (efektywność) oraz faktycznych potrzeb i problemów występujących na danym terytorium (użyteczność). Dzięki przeprowadzeniu ewaluacji ex-post programu czy projektu uzyskuje się nie tylko informację o faktycznych efektach zrealizowanego programu (projektu), ale także bardzo obszerny materiał analityczny, który pozwala lepiej przygotować kolejny program rozwoju lokalnego, uwzględniający doświadczenia i efekty programu będącego przedmiotem ewaluacji końcowej.

LITERATURA

- 1 Pracownia Projektowa Projekt, *Studium Uwarunkowań i Kierunków Zagospodarowania Przestrzennego Gminy Gidle*, Gidle 2000r.
- 2 Zespół Usług Projektowych w Radomsku, *Strategia Rozwoju Gminy Gidle*, Radomsko 2000.
- 3 „Euroola” Radomsko, *Program Ochrony Środowiska*, Radomsko 2004.
- 5 Ministerstwo Gospodarki Pracy i polityki Społecznej, *Zintegrowany Program Operacyjny Rozwoju Lokalnego 2004-2006 - Ogólny podręcznik wdrażania*, Warszawa 2004.
- 6 Dziemianowicz W, Kierzkowski T, Knopik R, *Jak przygotować lokalny program rozwoju przedsiębiorczości? - Poradnik dla gmin i powiatów*, Warszawa 2003.
- 7 Urząd Statystyczny w Łodzi , *Podstawowe informacje ze spisów powszechnych – gmina wiejska Gidle*, Łódź 2003
- 8 Urząd Statystyczny w Łodzi, *Raport z wyników spisów powszechnych – województwo łódzkie*, Łódź 2003
- 9 Urząd Statystyczny w Łodzi , *Ludność. Stan oraz struktura demograficzna i społeczno – ekonomiczna – województwo łódzkie*, Łódź 2003
- 10 Powiatowy Urząd Pracy, *Informacja o sytuacji na rynku pracy miasta Radomska i powiatu radomszczańskiego*, Radomsko 2000 - 2004